

Bkl regels voor het toelaten van nieuwe woningen en andere geluidgevoelige gebouwen in een geluidaandachtsgebied van een weg, spoor of een industrieterrein

Hieronder is de hoofdlijn uit het Bkl weergegeven voor het toelaten van woningen en geluidgevoelige gebouwen in een geluids-aandachtsgebied.

Hiervoor zijn als bron gebruikt:

1. Besluit Kwaliteit Leefomgeving, Geconsolideerde Staatsbladversie, versie 16-01-2023;
2. Aanvullingsbesluit Geluid, Staatsblad 557, d.d. 09-12-2020.

IPLO d.d. 20-2-2023

- Systematiek voor beoordelen van geluid bij toelaten activiteit, (spoor)weg, industrieterrein of geluidgevoelige gebouw
- Toelaten woningen en geluid
- Instructieregels toelaten geluidgevoelig gebouw in een geluidaandachtsgebied
- Toepassingsbereik instructieregels toelaten activiteit of geluidgevoelige gebouw bij een activiteit
- Gezamenlijk geluid
- Tips bij geluidgevoelige gebouwen
- Tips bij bereiken aanvaardbaar geluid door stellen geluidnorm
- Tips bij opstellen nieuw deel omgevingsplan Bedrijven

Toepassingsbereik: situaties waarbij instructieregels gelden

Het bevoegd gezag beoordeelt het geluid bij toelaten van een geluidgevoelig gebouw in het omgevingsplan. Bij het toelaten van een geluidgevoelig gebouw in een geluidaandachtsgebied gelden instructieregels. De volgende geluidbronsoorten hebben een aandachtsgebied: rijkswegen, provinciale wegen, gemeentewegen, waterschapswegen, hoofdspoorwegen, lokale spoorwegen en industrieterreinen.

Toelaten kan ook een aanpassing zijn van bestaande regels in het omgevingsplan, zoals bijvoorbeeld het wijzigen van het beschermingsniveau of de functie van een gebouw. Een geluidgevoelig gebouw (Bijlage 1 Besluit kwaliteit leefomgeving (Bkl)) is een:

- gebouw met een woonfunctie
- gebouw met een onderwijsfunctie
- gebouw voor kinderopvang met bedden
- gebouw voor gezondheidszorg met bedden

De waarden en eisen in de instructieregels voor het bereiken van een aanvaardbaar geluid in artikel 5.78s lid 3 t/m 5 Bkl gelden op de gevel van een geluidgevoelig gebouw die langer dan 10 jaar toegelaten is (artikel 5.78 lid 2 Bkl).

Het bevoegd gezag past de instructieregels toe bij het vaststellen van een omgevingsplan, omgevingsvergunning voor een buitenplanse omgevingsplanactiviteit of een projectbesluit.

Waarden en eisen voor beschermen gezondheid en milieu

Het bevoegd gezag houdt bij het toelaten van een geluidgevoelig gebouw in een geluidaanachtsgebied altijd rekening met het belang van het beschermen van de gezondheid en het milieu. Hiervoor bevat het Bkl een systematiek met waarden en eisen waarbinnen het bevoegd gezag de aanvaardbaarheid van geluid beoordeelt (artikel 5.78s Bkl).

Waarden, de geluidsnormen

Het Besluit kwaliteit leefomgeving bevat standaardwaarden en grenswaarden voor geluid door een geluidbronsoort op een geluidgevoelig gebouw. Deze waarden zijn van toepassing op het geluid door alle geluidbronnen van een geluidbronsoort. De waarden die bij het toelaten van een geluidgevoelig gebouw voor de 7 geluidbronsoorten gelden, staan in de onderstaande tabel.

Standaardwaarde en grenswaarde op de gevel van een geluidgevoelig gebouw bij toelaten gebouw		
Geluidbronsoort	Standaardwaarde (tabel 5.78t Bkl)	Grenswaarde (tabel 5.78u Bkl)
Provinciale wegen Rijkswegen	50 Lden	60 Lden
Gemeentewegen Waterschapswegen	53 Lden	70 Lden
Lokale spoorwegen Hoofdspoorwegen	55 Lden	65 Lden
Industrieterreinen	50 Lden	55 Lden
Industrieterreinen	40 Lnight	45 Lnight

Voldoen aan de standaardwaarde is de hoofdregel (artikel 5.78t Bkl). Als het geluid op een geluidgevoelig gebouw voldoet aan de standaardwaarde, is het geluid in ieder geval aanvaardbaar en de kans op gezondheidsschade klein.

Het bevoegd gezag mag meer geluid dan de standaardwaarde als aanvaardbaar beoordelen. Het besluit moet dan voldoen aan de eisen uit de instructieregels (artikelen 5.78u tot en met 5.78ad Bkl).

Waar de waarden gelden

Op grond van artikel 5.78 lid 3 Bkl bepaalt het omgevingsplan dat de waarden gelden:

- op een geluidgevoelig gebouw:
 - op de gevel, als het gaat om een aanwezig geluidgevoelig gebouw
 - op de locatie waar een gevel mag komen, als het gaat om een nieuw te bouwen geluidgevoelig gebouw
- op de begrenzing van de locatie voor het plaatsen van een woonschip of woonwag en
- in geval van een binnenwaarde, in een geluidgevoelige ruimte

Onderwijs en kinderdagverblijf

Het is mogelijk dat in het omgevingsplan het gebruik van een gebouw voor onderwijs of kinderdagverblijf niet is toegelaten in de avond en/of nachtperiode. De standaardwaarde voor Lnight geldt in dat geval niet. In plaats van Lden leest u dan in de tabel:

- Lde, als het omgevingsplan gebruik in de nachtperiode uitsluit
- Lday, als het omgevingsplan gebruik in de avond- en nachtperiode uitsluit

Geluid tot en met grenswaarde

Bij geluid tussen de standaardwaarde en de grenswaarde vindt een bestuurlijke afweging plaats. Bij deze afweging geldt een aantal eisen. Geluid boven de grenswaarde is niet toegestaan, met uitzondering van enkele situaties.

Het bevoegd gezag kan alleen geluid tot en met de grenswaarde op de gevel van een geluidgevoelig gebouw toestaan wanneer er:

1. Geen geluidbeperkende maatregelen getroffen kunnen worden om aan de standaardwaarde te voldoen (artikel 5.78u, lid 1a Bkl).
2. De overschrijding van de standaardwaarde zoveel mogelijk wordt beperkt door het treffen van geluidbeperkende maatregelen (artikel 5.78u, lid 1 onder b Bkl). Het betrokken bestuursorgaan voorkomt een toename van het geluid zoveel mogelijk (inspanningsverplichting).
3. Bij voorwaarde 1 en 2 geluidbeperkende maatregelen in aanmerking neemt als die financieel doelmatig zijn en tegen het treffen geen overwegende bezwaren van stedenbouwkundige, verkeerskundige, vervoerskundige, landschappelijke of technische aard bestaan (artikel 5.78u, lid 2 Bkl).
4. **Het gecumuleerd¹ geluid beoordeeld** (artikel 5.78ac Bkl).
5. **Het gezamenlijk² geluid bepaald** (artikel 5.78ad Bkl).

¹ Het gecumuleerde geluid is het totaal van de geluidbronnen (weg/spoor/industrieterreinen met een geluidaandachtsgebied), inclusief een specifieke hinderfactor en is daarmee de kwalitatieve maat voor het beoordelen van de aanvaardbaarheid.

² Het gezamenlijk geluid op de gevel is nodig voor borgen van de binnenwaarde van het geluidgevoelig gebouw. Deze waarde moet worden vastgelegd in het Omgevingsplan. Dit staat in artikel 5.78ad Bkl en artikel 8.0b jo. artikel 5.78ad Bkl. In combinatie met de binnenwaarde kunnen initiatiefnemer en bevoegd gezag dan bij de bouwactiviteit de benodigde geluidwering van die gevel bepalen (artikel 4.103 Bbl).

6. **Het belang van het beschermen van de gezondheid door een geluidluwe gevel bij het overwegen van geluidbeperkende maatregelen betreft (5.78ab lid 1 Bkl).**

Meer geluid dan de grenswaarde in specifieke (steden)bouwkundige situaties

In onderstaande vier specifieke situaties kan het bevoegd gezag een overschrijding van de grenswaarde op geluidgevoelige gebouwen onder voorwaarden toelaten.

1. Vervangende nieuwbouw (artikel 5.78v Bkl): toelaten geluidgevoelig gebouw op een locatie ter vervanging van bestaand geluidgevoelig gebouw. Hierbij gelden de volgende voorwaarden:
 - Een wezenlijke toename van het aantal geluidgevoelige gebouwen met meer geluid dan de grenswaarde mag niet.
 - Het geluid ligt niet meer dan 5 dB boven de grenswaarde.
2. Functiewijziging (artikel 5.78w Bkl): toelaten geluidgevoelig gebouw door wijziging van een gebruiksfunctie van een bestaand gebouw dat geen geluidgevoelig gebouw is. Hierbij geldt de volgende voorwaarde:
 - Het geluid ligt niet meer dan 5 dB boven de grenswaarde.
3. Zeehavengebonden activiteiten (artikel 5.78x Bkl): -
4. Niet-geluidgevoelige gevel met bouwkundige maatregelen (artikel 5.78y Bkl): bouwkundige maatregelen kunnen treffen aan de gevel van het geluidgevoelige gebouw. Hierbij gelden de volgende voorwaarden:
 - De gevel bestaat uit een uitwendige scheidingsconstructie die geen te openen delen bevat anders dan een gemeenschappelijke doorgang. Het gaat hierbij doorgaans om deuren die door gebruikers van meerdere appartementen worden benut. Een voor- of achterdeur van een woning is geen gemeenschappelijke doorgang als bedoeld in dit artikel, of
 - Bouwkundige maatregelen borgen dat het geluid op de te openen delen in de uitwendige scheidingsconstructie die direct grenzen aan een verblijfsgebied niet hoger is dan de grenswaarde.
 - In het omgevingsplan wordt vastgelegd dat de gevel waarvoor bouwkundige maatregelen zijn geborgd een niet-geluidgevoelige gevel met bouwkundige maatregelen is.

Toelaten van een geluidgevoelig gebouw in deze vier specifieke situaties kan alleen als er:

1. geen geluidbeperkende maatregelen getroffen kunnen worden om aan de grenswaarde te voldoen (artikel 5.78z, lid 1 onder a Bkl)
2. de overschrijding van de grenswaarde zoveel mogelijk heeft beperkt door het treffen van geluidbeperkende maatregelen (artikel 5.78z, lid 1 onder b Bkl). Het betrokken bestuursorgaan voorkomt een toename van het geluid zoveel mogelijk (inspanningsverplichting).
3. bij voorwaarde 1 en 2 geluidbeperkende maatregelen overweegt die financieel doelmatig zijn en tegen het treffen geen overwegende bezwaren van stedenbouwkundige, verkeerskundige, vervoerskundige, landschappelijke of technische aard bestaan. (artikel 5.78z, lid 2 Bkl)
4. **rekening houdt met het belang van het beschermen van de gezondheid door een geluidluwe gevel (5.78ab lid 2).**
5. het gecumuleerd geluid beoordeelt (artikel 5.78ac Bkl)

blz. 4 nieuwe geluidgevoelige functies in een geluid aandachtsgebied

6. het gezamenlijk geluid bepaalt (artikel 5.78ad Bkl).

Meer geluid dan de grenswaarde

Als zwaarwegende belangen dat rechtvaardigen kan het bevoegd gezag in een uitzonderlijk geval meer geluid dan de grenswaarde toestaan. Gelet op ingrijpende karakter van deze hoeveelheid geluid mag dit alleen als het bevoegd gezag:

1. Vindt dat zwaarwegende economische belangen of zwaarwegende andere maatschappelijke belangen dat rechtvaardigen (artikel 5.78aa lid 1 onder a Bkl).
2. Geen andere maatregelen kan treffen om aan de grenswaarde te voldoen dan geluidbeperkende maatregelen die financieel doelmatig zijn en daartegen geen overwegende bezwaren van stedenbouwkundige, verkeerskundige, vervoerskundige, landschappelijke of technische aard bestaan (artikel 5.78aa lid 1 onder b Bkl). Het bevoegd gezag moet ook niet doelmatige maatregelen voor voldoen aan de grenswaarde in hun afweging betrekken.
3. Rekening houdt met het belang van een geluidluwe gevel (5.78ab lid 2 Bkl)
4. Het gecumuleerd geluid beoordeelt (artikel 5.78ac Bkl)
5. Het gezamenlijk geluid bepaalt (artikel 5.78ad Bkl).

Kiest het bevoegd gezag voor het toestaan van meer geluid dan de grenswaarde? Dan legt zij de gevel waarop de grenswaarde wordt overschreden in het omgevingsplan vast als niet-geluidgevoelige gevel (artikel 5.78aa lid 2 Bkl).

Geluid en gezondheid

In relatie tot weg- spoorweglawaai of industrieterreinen met een geluids aandachtsgebied, geluidzone of GPP.

*(of andere geluidgevoelige bestemming zoals aangewezen in de Ow)

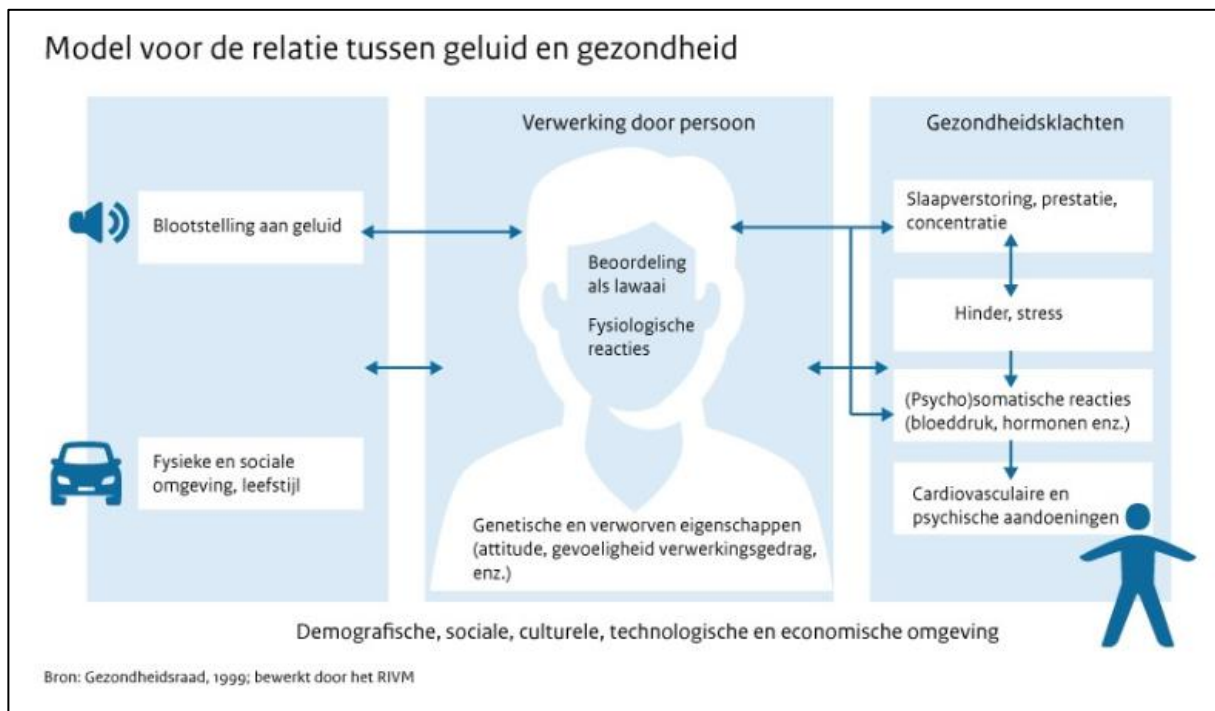
BKL art. 5.78AB

1. Bij de toepassing van artikel 5.78u wordt **het belang van het beschermen van de gezondheid door een geluidluwe gevel betrokken.**
2. Bij de toepassing van de artikelen 5.78v, 5.78w, 5.78x, 5.78y en 5.78aa wordt rekening gehouden met **het belang van het beschermen van de gezondheid door een geluidluwe gevel.**

Voor het toelaten van (nieuwe) geluidgevoelige gebouwen zijn in het BKL art 5.78 e.v. regels opgenomen. In grote lijnen zijn deze:

- Er moet rekening gehouden worden met de aanvaardbaarheid van het geluid.
- Er zijn standaardwaarden en grenswaarden voor wegen, spoorwegen en industrieterreinen.
- Er zijn regels voor situaties waarbij de standaardwaarde wordt overschreden.
- Geluidbeperkende maatregelen moeten in aanmerking worden genomen.
- Het gecumuleerde geluid is bepalend bij de beoordeling van de aanvaardbaarheid van het geluid.
- **Er moet rekening worden gehouden met het belang van het beschermen van de gezondheid door een geluidluwe gevel.**

Werkingsmechanisme van geluid op de gezondheid



Effect van geluid op de gezondheid

Geluidsoverlast kan slaapverstoring, stress en ergernis veroorzaken en bij hogere geluidniveaus ook hart- en vaatziekten, leerachterstand en sociale verstoring. De beleving van geluid is echter ook subjectief, het kan van persoon tot persoon verschillen. Opgemerkt wordt dat bij de maximaal toelaatbare (wettelijke) waarde van stedelijk wegverkeer circa 20% van de burgers ernstig is gehinderd en bij 10% de slaap ernstig wordt verstoord.

Om invulling te geven aan het “rekening gehouden met het belang van het beschermen van de gezondheid’ bij het toelaten van nieuwe woonfuncties is het daarom van belang om met concrete maatregelen het aantal mensen wat gezondheidsschade of hinder kan oplopen, zoveel mogelijk te beperken.

Belang van een geluidsluwe zijde voor de gezondheid

Een geluidsluwe zijde houdt in dat een woning een kant heeft waar de geluidbelasting duidelijk lager is dan aan de meest lawaaiige kant van de woning. Deze geluidsluwe zijde (ook wel stille zijde genoemd) geeft mensen de mogelijkheid om zich (tijdelijk) aan het geluid te onttrekken en om te slapen met een open raam.

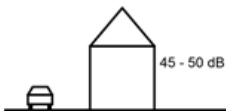
De meeste mensen slapen, zeker in de zomer, graag met het raam open (WHO (World Health Organization), 2009). Als mensen het raam moeten sluiten vanwege lawaai, doen ze dat niet graag vanwege andere nadelen zoals bedompte lucht. Voor een goed woonklimaat is het daarom van belang dat mensen met (enigszins) geopend raam kunnen slapen. Het wordt echter niet verwacht dat in de nabij toekomst buitenniveaus overal laag genoeg zullen zijn. Wel kan zodanig gebouwd worden dat woningen ten minste één geluidsluwe gevel hebben. Aan die kant kan dan wel een raam worden geopend zonder veel lawaai binnen te laten.

Definitie geluidsluwe zijde

Er zijn verschillende definities van een geluidsluwe zijde in gebruik:

- een zijde met een geluidbelasting lager dan 48/50 dB (decibel)Lden;
- een zijde met relatieve rust: verschil belaste en rustige zijde groter dan bijvoorbeeld 10 dB.

In 2013 is een Europees project afgerond: QSIDE, naar het effect van geluidsluwe zijden. QSIDE geeft de volgende definitie voor een geluidsluwe gevel: “Een gevel is geluidsluw als het geluidsniveau bij voorkeur maximaal 45 dB Lden is, en in ieder geval niet hoger dan 50 dB Lden.”



Relatie geluidsluwe zijde en hinder en slaapverstoring

Onderzoek naar de geluidsluwe zijde is relatief nieuw. Uit een review van het RIVM (Van Kempen & Van Beek, 2013) blijkt dat de beschikbare onderzoeken eenduidig wijzen op een positieve invloed van een stille zijde op hinder en slaapverstoring. De mate van invloed van stille zijden op hinder komt ruwweg overeen met een verlaging van het geluid aan de meest belaste zijde van woningen – doorgaans de voorkant – met 2 tot 8 decibel.

De Kluzenaar et al. (2013) vergeleek twee groepen woningen in Amsterdam, belast door geluid van wegverkeer: een groep met en een groep zonder een relatief rustige zijde. Een woning had een rustige zijde als het verschil tussen de meest en de minst belaste zijde groter of gelijk was aan 10 dB Lden. De aanwezigheid van een relatief stille/rustige zijde had een duidelijk positief effect op de ervaren hinder. Ook werd een relatie aangetroffen tussen de ervaren hinder en de actuele belasting aan de rustige zijde, onafhankelijk van de belasting aan de hoger belaste zijde.

De aanwezigheid van een rustige zijde had een positief effect op hinder: uitgaande van een gelijke geluidbelasting op de hoger belaste gevel, had de groep met een rustige zijde minder hinder, overeenkomend met een 5 dB reductie op de belaste gevel. Tevens werd gevonden dat 10 dB afname van de geluidbelasting op de hoger belaste gevel een gelijk effect had op de hinder als een 5 dB afname aan de rustige zijde.

Het bovenstaande is vooral van toepassing op 'traditionele' stille gevels: de achterkant van een woning waar geen of weinig verkeer is. Verkennend onderzoek van Van den Berg en Groenwold (2017) laten zien dat het bovenstaande niet lijkt te gelden voor oplossingen waarin een geluidsluwe zijde wordt 'gecreëerd', bijvoorbeeld door het afschermen van een raam of balkon aan de geluidbelasting zijde. Een oplossing die soms gekozen wordt bij moderne stapelbouw waar woningen vaak maar aan één zijde een buitengevel hebben en die zijde aan een drukke weg of spoorweg ligt. Bij het wegverkeer komen de hinder en slaapverstoring die de deelnemers ervaren redelijk tot goed overeen met wat verwacht wordt bij de hoge geluidbelasting zonder de extra (afschermende) maatregelen. Bij railverkeer is er meer hinder en aanzienlijk meer slaapverstoring dan verwacht. De onderzoekers concluderen dat de 'gecreëerde' beperkt geluidsluwe gevel weinig of geen effect heeft op de hinder. [Bron](#)

Positieve effecten stille gebieden en soundscape benadering

De beoordeling van geluid hangt af van meer factoren dan alleen het geluidsniveau. Wat omwonenden van een muziekfestival als lawaai kunnen bestempelen, wordt door de bezoekers als prettig ervaren. Natuurlijke geluiden worden over het algemeen als positief ervaren en 'technische' geluiden als meer negatief.

Onderzoek van Booi et al. (2010) laten zien dat de behoefte aan stilte toeneemt naarmate men meer hinder ondervindt van omgevingsgeluid. Mensen met een druk huishouden en mensen die in een levendige buurt wonen, geven aan minder behoefte te hebben aan stilte.

Verondersteld wordt dat een rustige omgeving bijdraagt aan de compensatie en het herstel van de negatieve effecten van geluid. Daarnaast versterkt de afwezigheid van (mechanisch) geluid mogelijk de positieve, stressherstellende werking van verblijf in een groene omgeving.

Stille gebieden

Mensen willen vooral in huis rust hebben. Daarnaast is de aanwezigheid van en toegang tot relatief 'stille' plekken in de woonomgeving van belang. Hierbij geldt dat niet alleen het geluidsniveau bepaalt of een locatie als rustig of stil wordt ervaren. Ook de waardering van het geluid is relevant. Of een geluid gewenst of ongewenst is, hangt voor een deel af of het geluid gebiedsvreemd of gebiedseigen is: past het geluid in de omgeving of niet? Een plek in de stad kan als rustig worden ervaren ondanks een bepaalde mate van verkeersgeluid. Het geluid moet niet te hard zijn en niet onnodig. Daarnaast is de aanwezigheid van groen en water belangrijk voor een 'stille' plek en dragen factoren zoals veiligheid en netheid ook bij aan de waardering (Gezondheidsraad, 2006; Van Kempen & Van Beek, 2013).

De term stille plekken wordt veel gebruikt. Stil suggereert plekken zonder geluid. Het gaat echter om plekken met een hoge akoestische kwaliteit, plekken met een aangename geluidomgeving.

De soundscape benadering

De officiële definitie van een *soundscape* is een 'acoustic environment as perceived or experienced and/or understood by a person or people, in context' (ISO (International Organization of Standardization) 12913-1:2014). Hieruit blijkt dat soundscapes inherent subjectief en contextafhankelijk zijn. Daarom is het bij soundscape-interventies van belang dat eerst de huidige situatie goed in kaart wordt gebracht en er vervolgens gekeken wordt naar de wensen en behoeftes van de betrokken partijen, om tot een optimale en gezonde geluidomgeving te komen.

Geluid wordt in deze benadering dus gezien als een middel in plaats van een afvalproduct. Het gaat om akoestische kwaliteit in plaats van niveaus, typen, normen en drempelwaarden (Brown, 2010). De benadering staat echter nog in de kinderschoenen waar het effecten op de gezondheid en welbevinden betreft.

Een omgeving waarin geen ongewenste geluiden zijn of waar de niveaus van ongewenste geluiden relatief laag zijn, heeft mogelijk een positief effect op het herstel van stress, terwijl ongewenst geluid een negatief effect heeft en het proces van herstel kan belemmeren (Gezondheidsraad, 2006). ([bron](#))

Beschermen en benutten, van sectoraal naar integraal

Een gezonde leefomgeving heeft vele aspecten, het gaat naast geluid ook om luchtkwaliteit, veiligheid, groen, water, ruimte om te leven en hitte. Het gaat om een integrale afweging. Op de site <https://www.gezondeleefomgeving.nl/> worden hier diverse instrumenten voor aangedragen.



Beschermen gaat over voorkomen van negatieve gevolgen. Benutten gaat over de maatschappelijke baten. De Ow geeft maatschappelijke doelen zoals economie, mobiliteit en volkshuisvesting een volwaardige plek in de belangenafweging bij het toedeling van functies.

Het afwegen van lusten en lasten is complex voor het bevoegd gezag. In deze complexiteit is een transparante belangenafweging van het gezondheidsaspect door hoge geluidbelastingen, noodzakelijk om op een afgewogen manier tot een aanvaardbare leefomgevingskwaliteit te komen. Het nader invullen van het (voormalige) hogere grenswaarde beleid, als beleidskader voor het (akoestisch) evenwichtig invullen van gevoelige functies, kan daar een belangrijke rol bij spelen.

Basistypen instructieregels

betrekken bij / rekeninghouden met / in acht nemen

Instructieregels over de wijze waarop een bevoegdheid mag of moet worden uitgeoefend, zijn onder te verdelen in drie basistypen: «betrekken bij», «rekening houden met» en «in acht nemen».

Betrekken bij betekent dat de genoemde aspecten concreet moeten worden betrokken en benoemd bij de overweging van het besluit.

Basistype 1 «betrekken bij» Een instructieregel «betrekken bij» (basistype 1) kan gebruikt worden om voor te schrijven dat (verwachtingen over) feiten of feitelijke ontwikkelingen moeten worden meegenomen bij de besluitvorming. Een dergelijke instructieregel is een concretisering van de eis van een zorgvuldige voorbereiding van besluiten (artikel 3:2 van de Algemene wet bestuursrecht (Awb): Bij de voorbereiding van een besluit vergaart het bestuursorgaan de nodige kennis omtrent de relevante feiten en de af te wegen belangen).

Een instructieregel van het type «betrekken bij» betekent dat het bestuursorgaan zich bij de voorbereiding van het besluit rekenschap moet geven van de in die regel aangeduide elementen. Deze categorie instructieregels wordt daarom ook wel aangeduid als aandachtscriteria. Als bepaalde gegevens door het bestuursorgaan bij de besluitvorming moeten worden betrokken, zal het besluit duidelijk moeten maken in hoeverre en waarom dat (ook) is gebaseerd op die gegevens.

Rekening houden met, betekent dat er een goed gemotiveerde belangenafweging moet plaatsvinden. Hierbij kan het bevoegd gezag mitigerende of compenserende maatregelen verbinden aan het besluit.

Basistype 2 «rekening houden met» Bij instructieregels van basistype 2 («rekening houden met») gaat het, anders dan bij de categorie «betrekken bij», niet om elementen die omwille van een zorgvuldige voorbereiding bij de besluitvorming moeten worden meegenomen, maar om inhoudelijke sturing op de door het bestuursorgaan uit te voeren belangenafweging. Er is sprake van een minder zware vorm van binding dan bij instructieregels van basistype 3. De formulering betekent dat het bestuursorgaan beoordelingsvrijheid heeft. Andere belangen dan het belang dat gediend wordt met de instructieregel kunnen de doorslag geven. Het bestuursorgaan moet daar dan wel goede redenen voor hebben en dit moet deugdelijk gemotiveerd worden (artikel 3:46 Awb). Deze motivering moet worden vermeld bij de bekendmaking van het besluit (artikel 3:47, eerste lid, Awb). Een eventuele afwijking van de norm mag op grond van het evenredigheidsbeginsel nooit groter zijn dan noodzakelijk om het gestelde doel te bereiken (artikel 3:4 Awb). Dit kan bijvoorbeeld inhouden dat mitigerende of compenserende maatregelen worden vastgelegd in het besluit. Een instructieregel van basistype 2 brengt de zwaarwegende positie van een belang bij de belangenafweging tot uitdrukking, zonder echter dwingend te sturen op de uitkomst daarvan.

In acht nemen betekent dat er nadrukkelijk voldaan moet worden aan de betreffende instructieregel

Basistype 3 «in acht nemen» Instructieregels van basistype 3 («in acht nemen») voorzien in een harde, dwingende doorwerking. Het bestuursorgaan moet zich bij de uitoefening van de bevoegdheid aan de gestelde regel houden. Hiervoor wordt in beginsel de formulering «in acht nemen» gebruikt. In sommige gevallen is voor een alternatieve redactie gekozen, wanneer «in acht nemen» in de betrokken instructieregel technisch gezien niet goed gebruikt kon worden. Voorbeelden hiervan zijn formuleringen als «bevat ...», «voldoet aan ...» en «wordt alleen verleend als is voldaan aan ...». Hierbij is gestreefd naar een zo beperkt mogelijke set formuleringen. Al deze instructieregels sturen dwingend op de uitkomst van de belangenafweging. Instructieregels van basistype 2 («rekening houden met») en 3 («in acht nemen») beïnvloeden de uitkomst van de besluitvorming inhoudelijk. Deze regels beperken de afwegingsruimte van het bestuursorgaan in meer of mindere mate. Daarom worden deze instructieregels ook wel aangeduid als beslissingscriteria.¹⁹ Hierbij geldt dat de mate van binding voor het bestuursorgaan tot wie ze zijn gericht, oploopt: bij basistype 3 is sprake van de sterkste binding.



Ministerie van Infrastructuur
en Waterstaat

De Omgevingswet

19 april 2023

Geomilieu gebruikersdag

Gerda de Vries

20 april 2023



Omgevingswet gaat in op 1 januari 2024

14 maart 2023

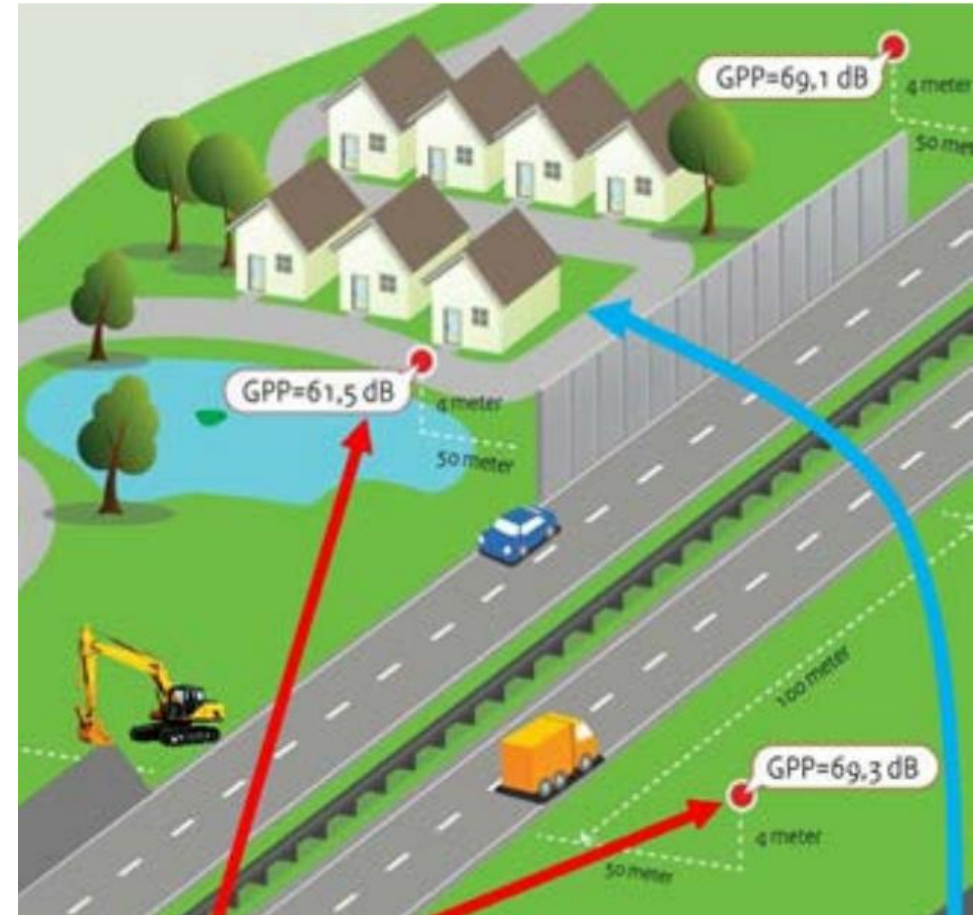
De Eerste Kamer stemde dinsdag 14 maart in met de inwerkingtreding van de Omgevingswet op 1 januari 2024. Na een hoofdelijke stemming bleek dat 41 van de leden voor de inwerkingtreding op die datum was, en 29 leden tegen. Ook zijn vier moties aangenomen.





Inhoud

1. Beleidsvernieuwing geluid
2. De Centrale voorziening geluidgegevens (Cvgg) in de regelgeving
3. De Cvgg en het DSO



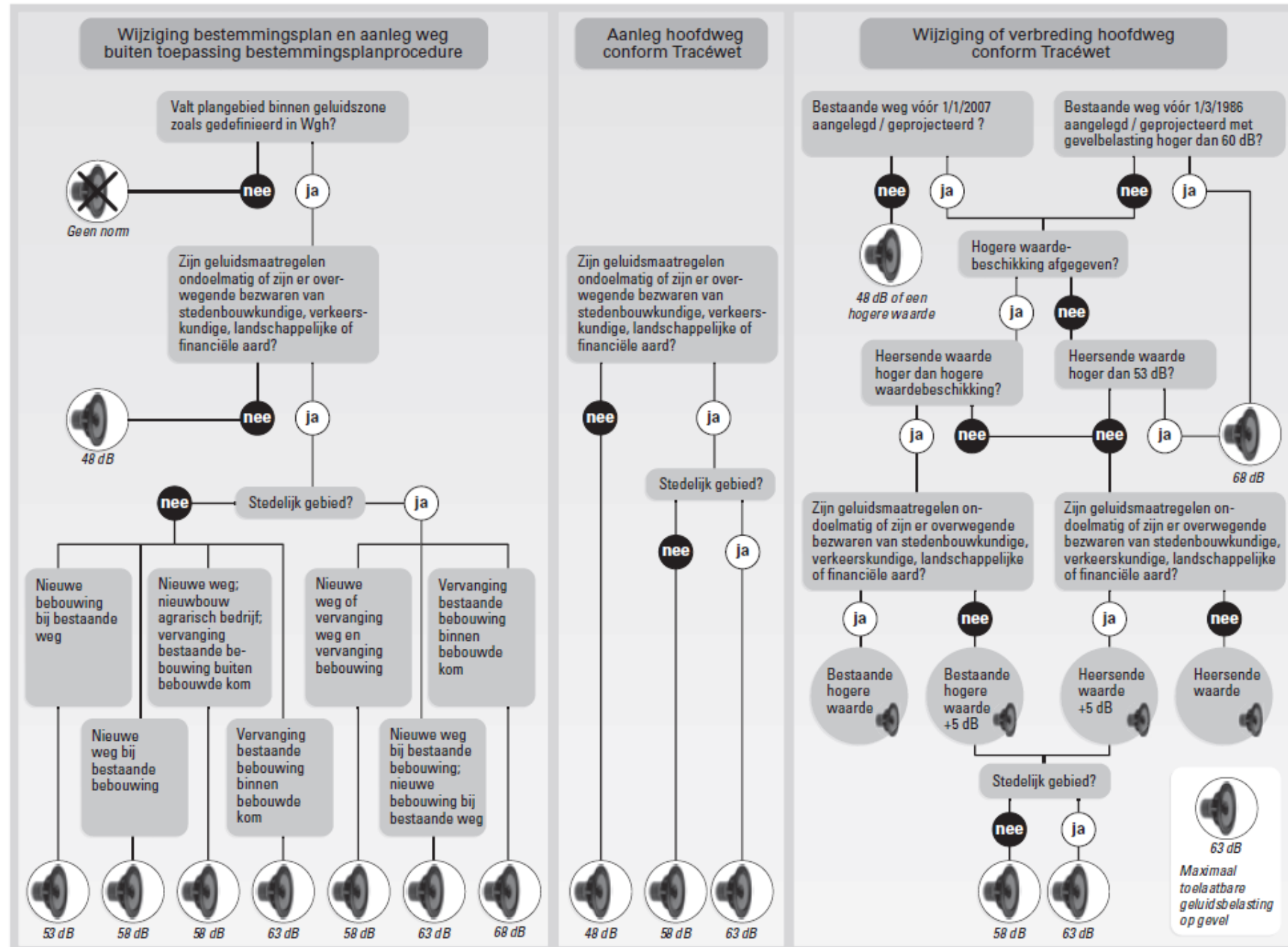


1. Beleidsvernieuwing geluid

- Verbeteren beschermingsniveau
 - Monitoren geluid en maatregelen bij sterke toename
 - Verbeterde cumulatierregels
- Vereenvoudigen normenkader (standaardwaarde, grenswaarde, binnenwaarde)
- Inpassen geluidregels in het stelsel van de Omgevingswet

Figuur 10 Maximaal toelaatbare geluidsbelasting en omstandigheden waaronder deze volgens de Wgh toegepast kunnen worden (vereenvoudigde weergave)

Wet geluidhinder – normen voor wegen





Besluit kwaliteit leefomgeving Omgevingswet

Geluidbronsoort	Toelaten woningen bij geluidbron		Vaststellen geluidproductieplafond	
	Standaardwaarde Tabel 5.78t	Grenswaarde Tabel 5.78u	Standaardwaarde Tabel 3.34	Grenswaarde Tabel 3.35
Provinciale wegen Rijkswegen	50 L _{den}	60 L _{den}	50 L _{den}	65 L _{den}
Gemeentewegen Waterschapswegen	53 L _{den}	70 L _{den}	53 L _{den}	70 L _{den}
Lokale spoorwegen Hoofdspoorwegen	55 L _{den}	65 L _{den}	55 L _{den}	70 L _{den}
Industrieterreinen	50 L _{den}	55 L _{den}	50 L _{den}	60 L _{den}
	40 L _{night}	45 L _{night}	40 L _{night}	50 L _{night}

Geluid en wetsinstrumenten

De Omgevingswet bevat instrumenten voor het bereiken van het gewenste evenwicht tussen beschermen en benutten van de leefomgeving. Een belangrijk instrument voor gemeenten is het omgevingsplan. Hierin regelt de gemeente vrijwel alles voor geluid.

Kerninstrumenten

Omgevingsvisie

Vastleggen ambities en beleidsdoelen over geluid voor de lange termijn.

Programma

Uitwerken van beleid in concrete doelen of maatregelen.

Omgevingsverordening

Instructieregels voor vaststellen van een omgevingsverordening.

Omgevingsplan

Instructieregels voor vaststellen van een omgevingsplan.

Algemene rijksregels bouwactiviteit

Regels voor bouwwerken, bouw- en sloopwerkzaamheden.

Algemene rijksregels milieubelastende activiteit

Beperkt aantal regels over milieubelastende activiteiten in het BaL.

Omgevingsvergunning milieubelastende activiteit

Instructieregels voor vaststellen van een omgevingsvergunning milieubelastende activiteit.

Geluid specifieke instrumenten

Geluidproductieplafond

Het bevoegd gezag bewaakt het geluid door een weg, spoorweg of industrieterrein met een gpp.

Basisgeluidemissie

Het bestuursorgaan bewaakt de toename van het geluid ten opzichte van de bge.

Geluidregister

Aanleveren en inzien gegevens in het geluidregister.



1. Beleidsvernieuwing geluid: Monitoring

Geluidproductieplafonds (gpp's) voor:

- Rijksinfra (bestaande systeem gaat beleidsneutraal over)
- Provinciale wegen
- Industrieterreinen met grote lawaaimakers

Resultaatverplichting, gpp's moeten nageleefd worden.

Basisgeluidemissie voor:

- Gemeentelijke en waterschapswegen
- Lokale spoorwegen

Monitoringsparameter



Verzamelen van gegevens (1)

Bronnen met gpp's:

- Geluidproductieplafonds: waarde en locatie van het referentiepunt
- Brongegevens (bv verkeersgegevens, locatie geluidbron)
- Geluidaandachtsgebied
- Monitoringswaarde

Basisgeluidemissie, per wegdeel:

- Waarde van de basisgeluidemissie
- Brongegevens: verkeersintensiteit, verkeersnelheid, type wegdek
- Geluidaandachtsgebied
- Monitoringswaarde



Verzamelen van gegevens (2)

Gegevens cumulatiebronnen:

- Windturbines: geluidbrongegevens
- Militaire schietterreinen: 1 dB-contouren
- Luchthavens: 1 dB-contouren

Gebruik van gegevens voor akoestisch onderzoek:

- Toets: ligt een initiatief in één of meer aandachtsgebieden?
- Als in aandachtsgebied: binnen contour van andere geluidbron?
- Brongegevens gebruiken voor bron met gpp's (verplicht) of bge (prognose, optioneel).
- Gecumuleerde geluidbelasting bepalen van alle bronnen.



Gefaseerde inwerkingtreding

Geluidproductieplafonds:

- Basisjaar: een jaar dat 0 tot 5 jaar eerder ligt dan het jaar van inwerkingtreding van de Omgevingswet.
- Uiterste termijn van vaststelling: bij Koninklijk Besluit te bepalen
- Monitoring: elk jaar
- Verslag: elke 5 jaar (termijn END-cyclus)

Basisgeluidemissie:

- Basisjaar uiterlijk 2026 (koppeling met de END-richtlijn)
- Uiterste termijn van verslaglegging: bij Koninklijk Besluit te bepalen
- Monitoring: elke 5 jaar
- Verslag: elke 5 jaar (termijn END-cyclus)



2. De Cvgg in de regelgeving

Doelen:

- Transparant maken van de monitoring
- Makkelijker maken van gegevensuitwisseling

Verwacht effect: verbeterde kwaliteit van gegevens

Wettelijke basis:

- Een geluidregister, beheerd door de Minister (artikel 11.51 en 11.52 Bkl)
- Aanleverplichten (artikel 10.42a Omgevingsbesluit)
- Verplicht gebruik (artikel 3.14 Omgevingsregeling)



Registraties buiten de Cvvgg

- Lijst met gesaneerde woningen (art. 15.2, derde lid onder c Omgevingsbesluit)
 - bij Bureau Sanering Verkeerslawaaai
 - onder Omgevingswet niet opnieuw saneren
- Lijst met te saneren woningen (art. 15.2 Omgevingsbesluit)
 - bij Bureau Sanering Verkeerslawaaai
 - aanleveren door wegbeheerders op basis van gpp's en bge's
- Transformatiewoningen:
 - maatwerkvoorschrift binnenwaarde 41 dB in Wkpb-register (Wet kenbaarheid publiekrechtelijke beperkingen)

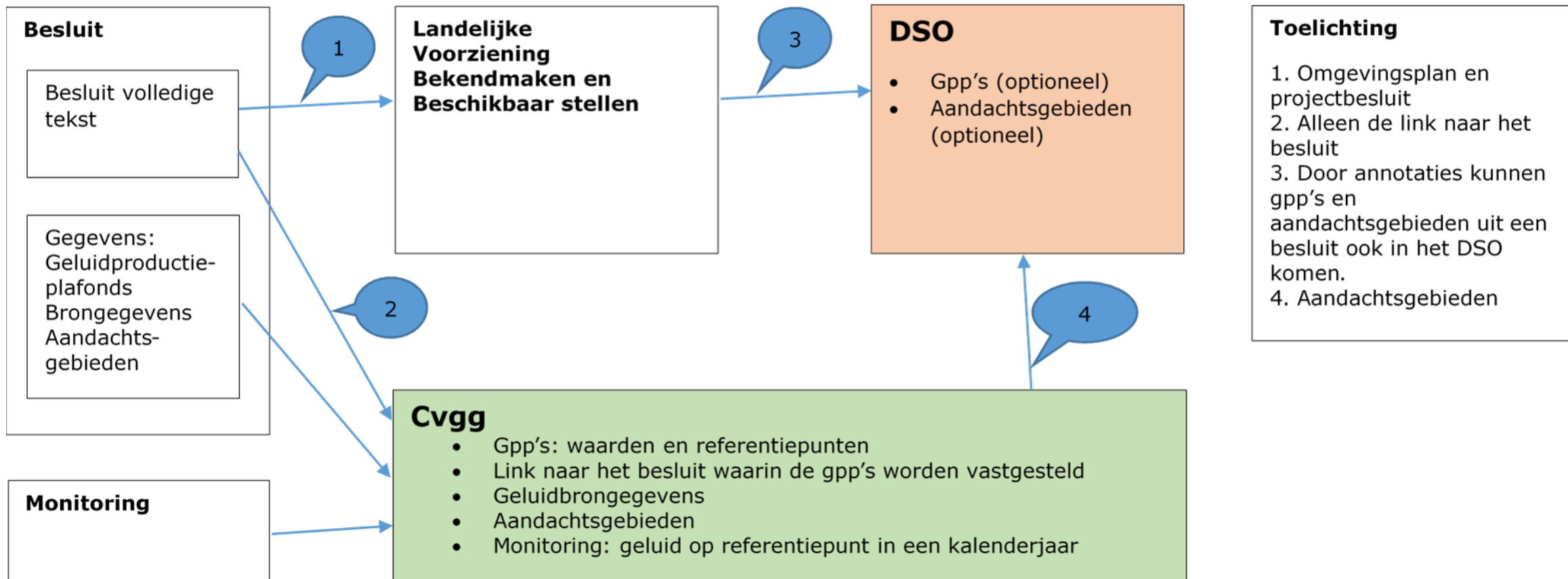


3. Relatie Cvgg met het DSO

- De Cvgg is een informatieproduct
- Prioriteit bij het DSO is het basisniveau
- Voor 4 informatieproducten is besloten dat deze in de fase uitbouw zsm worden aangesloten:
 - Cvgg
 - Register externe veiligheid (REV)
 - Natuur
 - Wkpb-register (o.a. transformatiewoningen)



Stroomschema gegevens gpp's





Vragen?



[Home](#) [Regelgeving](#) [Instrumenten Omgevingswet](#) [Omgevingsvisie gemeente](#)

Bestaand gemeentelijk beleid onder de Omgevingswet

De Omgevingswet introduceert de omgevingsvisie en programma's als gemeentelijke beleidsdocumenten. Deze pagina beschrijft de gevolgen van de Omgevingswet voor bestaand beleid voor de fysieke leefomgeving.

Beleid over de fysieke leefomgeving

Gemeenten beschrijven in hun gemeentelijke beleid voor de [fysieke leefomgeving](#) (#begrip-inhoud-251186):

- hun belangen bij de fysieke leefomgeving (waar voelt de gemeente zich verantwoordelijk voor)
- hun doelen voor de fysieke leefomgeving (waar wil de gemeente naartoe)
- manieren waarop de gemeente die belangen en doelen wil bereiken (denk aan subsidies verlenen, feitelijke maatregelen nemen of regels stellen)
- binnen welke tijd de gemeente de gestelde doelen wil bereiken

Nieuw beleid onder de Omgevingswet

De Omgevingswet kent 2 soorten documenten voor beleid over de fysieke leefomgeving: de [omgevingsvisie](#) (#begrip-inhoud-191749) (artikel 3.1, Omgevingswet) en het [programma](#) (#begrip-inhoud-191756) (artikel 3.5, Omgevingswet).

De omgevingsvisie is het document waarin gemeenten de hoofdzaken van het te voeren integrale beleid voor de fysieke leefomgeving opnemen. De omgevingsvisie bevat dus het strategische, integrale, langetermijnbeleid voor de fysieke leefomgeving.

Programma's zijn bedoeld voor de verdere beleidsuitwerking en de uitwerking van de concrete maatregelen om doelstellingen voor de fysieke leefomgeving te bereiken. Ze bevatten het uitvoeringsgerichte, (multi)sectorale of gebiedsgerichte beleid. Ze kunnen strategische beleidselementen bevatten, maar bevatten vooral niet-strategisch beleid.

Status bestaand gemeentelijk beleid

Wat gebeurt er (na de inwerkingtreding van de Omgevingswet) met bestaande beleidsdocumenten van gemeenten met beleid over de fysieke leefomgeving? Er zijn 3 mogelijkheden:

- Ze vervallen.
- Ze blijven gelden.
- Ze blijven tijdelijk gelden en na een bepaalde periode moet de gemeente ze intrekken of ze vervallen automatisch.

De status van een beleidsdocument na de inwerkingtreding van de Omgevingswet is afhankelijk van het soort beleidsdocument waar het om gaat.

Categorieën bestaand beleid

Deze pagina onderscheidt bestaand gemeentelijk beleid daarom in:

- [Strategisch beleid met een wettelijke grondslag onder oud recht](https://iplo.nl/regelgeving/instrumenten/omgevingsvisie-gemeente/bestaand-gemeentelijk-beleid-omgevingswet/#h7830d55d-c5db-4112-88b1-ba916e4034d3) (https://iplo.nl/regelgeving/instrumenten/omgevingsvisie-gemeente/bestaand-gemeentelijk-beleid-omgevingswet/#h7830d55d-c5db-4112-88b1-ba916e4034d3)
- [Strategisch beleid zonder wettelijke grondslag onder oud recht](https://iplo.nl/regelgeving/instrumenten/omgevingsvisie-gemeente/bestaand-gemeentelijk-beleid-omgevingswet/#h6d571e51-90b5-4d2c-bdc0-65d1dc2ed213) (https://iplo.nl/regelgeving/instrumenten/omgevingsvisie-gemeente/bestaand-gemeentelijk-beleid-omgevingswet/#h6d571e51-90b5-4d2c-bdc0-65d1dc2ed213)
- [Strategisch beleid \(omgevingsvisie\) vooruitlopend op de Omgevingswet](https://iplo.nl/regelgeving/instrumenten/omgevingsvisie-gemeente/bestaand-gemeentelijk-beleid-omgevingswet/#ha64ebfcf-0479-90ec-5843-a81b0779ff71) (https://iplo.nl/regelgeving/instrumenten/omgevingsvisie-gemeente/bestaand-gemeentelijk-beleid-omgevingswet/#ha64ebfcf-0479-90ec-5843-a81b0779ff71)
- [Niet-strategisch beleid met wettelijke grondslag onder oud recht](https://iplo.nl/regelgeving/instrumenten/omgevingsvisie-gemeente/bestaand-gemeentelijk-beleid-omgevingswet/#h16a217e8-fbc0-47cd-981d-47aa96c4f24e) (https://iplo.nl/regelgeving/instrumenten/omgevingsvisie-gemeente/bestaand-gemeentelijk-beleid-omgevingswet/#h16a217e8-fbc0-47cd-981d-47aa96c4f24e)

- [Niet-strategisch beleid zonder wettelijke grondslag onder oud recht](https://iplo.nl/regelgeving/instrumenten/omgevingsvisie-gemeente/bestaand-gemeentelijk-beleid-omgevingswet/#h8056534c-f327-499c-a416-43b3033f2c8e) (https://iplo.nl/regelgeving/instrumenten/omgevingsvisie-gemeente/bestaand-gemeentelijk-beleid-omgevingswet/#h8056534c-f327-499c-a416-43b3033f2c8e)
- [Niet-strategisch beleid \(programma's\) die vooruitlopen op de Omgevingswet](https://iplo.nl/regelgeving/instrumenten/omgevingsvisie-gemeente/bestaand-gemeentelijk-beleid-omgevingswet/#h75321757-2132-4911-b8eb-5bfbbc965258) (https://iplo.nl/regelgeving/instrumenten/omgevingsvisie-gemeente/bestaand-gemeentelijk-beleid-omgevingswet/#h75321757-2132-4911-b8eb-5bfbbc965258)
- [Beleidsregels](https://iplo.nl/regelgeving/instrumenten/omgevingsvisie-gemeente/bestaand-gemeentelijk-beleid-omgevingswet/#h1adbe9b9-d344-4854-9a9f-67f16a0c6803) (https://iplo.nl/regelgeving/instrumenten/omgevingsvisie-gemeente/bestaand-gemeentelijk-beleid-omgevingswet/#h1adbe9b9-d344-4854-9a9f-67f16a0c6803)

We zetten de informatie over het eventuele overgangsrecht en de status van de verschillende beleidsdocumenten per categorie op een rij. Ook geven we aan welke acties de gemeente moet ondernemen. We besteden ten slotte aandacht aan [digitale eisen voor bestaande beleidsdocumenten onder de Omgevingswet](https://iplo.nl/regelgeving/instrumenten/omgevingsvisie-gemeente/bestaand-gemeentelijk-beleid-omgevingswet/#h6ffb785b-34d7-a7d2-c5ee-2205dd59db5c) (https://iplo.nl/regelgeving/instrumenten/omgevingsvisie-gemeente/bestaand-gemeentelijk-beleid-omgevingswet/#h6ffb785b-34d7-a7d2-c5ee-2205dd59db5c).

Strategisch beleid met een wettelijke grondslag onder oud recht

Het oude recht (het recht van voor de inwerkingtreding van de Omgevingswet) bevatte regels over een aantal beleidsdocumenten voor strategisch beleid. Het ging daarbij om:

- het milieubeleidsplan op grond van artikel 4.16 van de Wet milieubeheer
- het verkeers- en vervoersplan op grond van artikel 9 van de Planwet verkeer en vervoer
- de gebiedsdekkende structuurvisie op grond van artikel 2.1, lid 1, van de Wet ruimtelijke ordening

De omgevingsvisie uit de Omgevingswet komt in de plaats van deze strategische beleidsdocumenten. Gemeenten hoeven niet direct bij de inwerkingtreding van de Omgevingswet een omgevingsvisie te hebben. Dat moet op uiterlijk op een bij Koninklijk Besluit te bepalen tijdstip (artikel 4.9, lid 1 invoeringswet Omgevingswet).

Tabel: Status strategisch beleid met wettelijke grondslag onder oud recht

De tabel 'Status strategisch beleid met wettelijke grondslag onder oud recht' geeft aan wat de status van deze beleidsdocumenten onder de Omgevingswet is en welke acties de gemeente moet ondernemen. Specifiek gaat het om 3 beleidsdocumenten:

- Milieubeleidsplan artikel 4.16 Wet milieubeheer
- Verkeers- en vervoersplan artikel 9 Planwet verkeer en vervoer
- Structuurvisie artikel 2.1, lid 1, Wet ruimtelijke ordening

Deze tabel scrolt horizontaal

Status strategisch beleid met wettelijke grondslag onder oud recht

Overgangsrecht	Status na inwerkingtreding Omgevingswet en voor inwerkingtreding omgevingsvisie	Actie na inwerkingtreding Omgevingswet	Status na omgevingsvisie
<p>Artikel 4.9, lid 3, Invoeringswet Omgevingswet. (https://iplo.nl/regelgeving/instrumenten/omgevingsvisie-gemeente/voorbereiden/overgangsrecht/)</p> <p>De hoofdzaken van het beleid uit deze plannen en visie blijven gelden totdat de gemeentelijke omgevingsvisie van kracht is.</p>	<p>Blijven tijdelijk gelden.</p> <p>Het is gemeentelijk beleid met een wettelijke grondslag in het overgangsrecht.</p>	<p>De gemeente neemt de hoofdzaken van het beleid voor milieu, verkeer en vervoer en ruimtelijke ordening op in de omgevingsvisie.</p> <p>De gemeente laat het milieubeleidsplan, verkeers- en vervoersplan en de structuurvisie vervallen. De</p>	<p>Vervallen, tenzij...</p> <p>Onderdelen van deze documenten die niet in de omgevingsvisie staan (omdat in de omgevingsvisie bijvoorbeeld gekozen is voor hoger abstractieniveau) behouden alleen hun gelding als de gemeente dit expliciet (bij</p>

Overgangsrecht	Status na inwerkingtreding Omgevingswet en voor inwerkingtreding omgevingsvisie	Actie na inwerkingtreding Omgevingswet	Status na omgevingsvisie
		gemeente geeft dit aan in de omgevingsvisie.	voorkeur in de omgevingsvisie) aangeeft. Dit beleid heeft dan na de inwerkingtreding van de omgevingsvisie de status van buitenwettelijk beleid (buitenwettelijk beleid = beleid zonder grondslag in een wet). Vanuit het oogpunt van de inzichtelijkheid van het geldende beleid heeft dit echter niet de voorkeur.
<p>Artikel 4.9, lid 4, Invoeringswet Omgevingswet: overgangsrecht lopende procedure.</p> <p>Is het plan of de visie in procedure op het moment van in werking treden van de Omgevingswet? Dan maakt de gemeente de totstandkomingsprocedure af met toepassing van het oude recht.</p>	n.v.t.	De gemeente maakt lopende totstandkomingsprocedures indien gewenst af volgens oud recht.	n.v.t.

Strategisch beleid zonder wettelijke grondslag onder oud recht

Strategisch beleid zonder wettelijke grondslag onder oud recht komt bij gemeenten onder verschillende namen voor. Denk bijvoorbeeld aan strategische nota, hoofdlijnen beleid voor ..., structuurplan, enzovoort. Het gaat dus om beleidsdocumenten die niet geregeld waren in het oude recht.

Voor deze beleidsdocumenten staat in de Invoeringswet Omgevingswet geen overgangsrecht.

Tabel: Status strategisch beleid zonder wettelijke grondslag onder oud recht

De tabel 'Status strategisch beleid zonder wettelijke grondslag onder oud recht' geeft aan wat de status van deze beleidsdocumenten onder de Omgevingswet is en welke acties de gemeente moet ondernemen.

Status strategisch beleid zonder wettelijke grondslag onder oud recht

Overgangsrecht	Status na inwerkingtreding Omgevingswet en voor inwerkingtreding omgevingsvisie	Actie na inwerkingtreding Omgevingswet	Status na omgevingsvisie
Geen overgangsrecht.	Blijft gelden. Het is gemeentelijk beleid zonder wettelijke	De gemeente neemt het bestaand strategisch beleid/de hoofdzaken van het beleid op in de	Vervallen, tenzij... Vervangt de omgevingsvisie het oude beleid en is het oude

Overgangsrecht	Status na inwerkingtreding Omgevingswet en voor inwerkingtreding omgevingsvisie	Actie na inwerkingtreding Omgevingswet	Status na omgevingsvisie
	grondslag. Dit beleid blijft gelden, totdat de gemeente het intrekt.	omgevingsvisie en trekt de bestaande strategische beleidsdocumenten in. Moeten onderdelen van deze documenten blijven gelden naast de omgevingsvisie (bijvoorbeeld vanwege verschil in abstractieniveau)? Dan geeft de gemeente in de omgevingsvisie aan wat de verhouding tot het beleid in het beleidsdocument is. Het beleidsdocument kan dan blijven gelden.	beleidsdocument ingetrokken? Dan is het oude beleidsdocument vervallen. Als de omgevingsvisie het oude beleid niet vervangt en het is niet ingetrokken, dan blijft het oude beleid gelden.

Strategisch beleid (omgevingsvisie) vooruitlopend op de Omgevingswet

Gemeenten kunnen vooruitlopend op de inwerkingtreding van de Omgevingswet een omgevingsvisie vaststellen. Voorwaarde daarvoor is dat deze omgevingsvisie voldoet aan de eisen van de artikelen 3.2 en 3.3 van de Omgevingswet. Deze omgevingsvisie is dan na de inwerkingtreding van de Omgevingswet een omgevingsvisie als bedoeld in artikel 3.1, lid 1, Omgevingswet. Daarmee heeft de gemeente dan voldaan aan de verplichting om een omgevingsvisie vast te stellen. Deze mogelijkheid staat in artikel 4.10, lid 1, Invoeringswet Omgevingswet.

Niet-strategisch beleid met wettelijke grondslag onder oud recht

Het oude recht (het recht van voor inwerkingtreding van de Omgevingswet) bevatte regels over een aantal beleidsdocumenten voor niet-strategisch beleid met een wettelijke grondslag.

Het gaat om 3 beleidsdocumenten:

- het gemeentelijk rioleringsplan op grond van artikel 4.22, lid 1, van de Wet milieubeheer
- het [actieplan geluid](https://iplo.nl/thema/geluid/monitoring-toezicht/omgevingslawaaai/instructieregels-actieplan-geluid/) (https://iplo.nl/thema/geluid/monitoring-toezicht/omgevingslawaaai/instructieregels-actieplan-geluid/) van agglomeratiegemeenten op grond van artikel 11.12, lid 2, van de Wet milieubeheer
- de gebiedsstructuurvisie of aspectstructuurvisie op grond van artikel 2.1, lid 1 respectievelijk 2, van de Wet ruimtelijke ordening

Voor het gemeentelijk rioleringsplan en actieplan geluid bevat de Invoeringswet Omgevingswet overgangsrecht dat de status onder de Omgevingswet regelt.

De gebieds- of aspectstructuurvisie vallen onder het overgangsrecht voor het vrijwillig programma in artikel 4.11 van de Invoeringswet Omgevingswet. Dit overgangsrecht geldt alleen als deze structuurvisies zijn vastgesteld op of na 23 maart 2016. (Dat is de dag dat de Omgevingswet is ondertekend door de Koning.) Voor gebieds- of aspectstructuurvisies die niet voldoen aan deze en de andere eisen uit dit artikel is er geen overgangsrecht.

Tabellen: Status gemeentelijk rioleringsplan en Status actieplan geluid agglomeratiegemeenten en Status gebieds- of aspectstructuurvisies

De tabellen 'Status gemeentelijk rioleringsplan', 'Status actieplan geluid agglomeratiegemeenten' en 'Status gebieds- of aspectstructuurvisies' geven aan wat de status van deze beleidsdocumenten onder de Omgevingswet is en welke acties de gemeente moet ondernemen.

Status gemeentelijk rioleringsplan (artikel 4.22, lid 1, Wet milieubeheer)

Overgangsrecht	Status na inwerkingtreding Omgevingswet	Actie
----------------	---	-------

Overgangsrecht	Status na inwerkingtreding Omgevingswet	Actie
<p>Artikel 4.93, Invoeringswet Omgevingswet. (https://iplo.nl/thema/water/stedelijk-afvalwater/wat-verandert-er/)</p> <p>Het gemeentelijk rioleringsplan blijft gelden totdat de periode is verstreken waarvoor het plan is vastgesteld. Of totdat de gemeente het plan laat vervallen.</p>	<p>Blijft gelden, tenzij...</p> <p>Het is gemeentelijk beleid met een wettelijke grondslag in het overgangsrecht.</p>	<p>De gemeente bepaalt of het gemeentelijk rioleringsplan voor de periode waarvoor het is vastgesteld zijn gelding nog moet blijven behouden of dat het kan vervallen</p> <p>Daarnaast bepaalt de gemeente in welke instrumenten van de Omgevingswet (delen van) het rioleringsbeleid terecht moet komen: omgevingsvisie, programma en/of omgevingsplan.</p>

Status actieplan geluid agglomeratiegemeenten (artikel 11.12, lid 2, Wet milieubeheer)

Overgangsrecht	Status na inwerkingtreding Omgevingswet	Actie
<p>Artikel 4.98, lid 3, Invoeringswet Omgevingswet.</p> <p>Na inwerkingtreding van de Omgevingswet is het actieplan geluid van agglomeratiegemeenten een programma als bedoeld in artikel 3.6, Omgevingswet</p>	<p>Blijft gelden.</p> <p>Het is een programma als bedoeld in artikel 3.6, Omgevingswet.</p>	<p>Geen actie van de gemeente vereist.</p>

Status gebieds- of aspectstructuurvisies (artikel 2.1, lid 1 of lid 2, Wet ruimtelijke ordening)

Overgangsrecht	Status na inwerkingtreding Omgevingswet	Actie na inwerkingtreding Omgevingswet
<p>Artikel 4.11, Invoeringswet Omgevingswet</p> <p>Een gebieds- of aspectstructuurvisie geldt als een programma op grond van artikel 3.4, Omgevingswet als deze:</p> <ul style="list-style-type: none"> • is vastgesteld op of na 23 maart 2016 • voldoet aan de instructieregels van het Rijk • voldoet aan de regels over programma's uit de wet • voldoet aan de regels over de plan-MER (als van toepassing) • van kracht is voor de inwerkingtreding van artikel 3.4 (programma) of direct na de inwerkingtreding van dat artikel 	<p>Blijft gelden.</p> <p>De gebieds- of aspectstructuurvisie is als deze voldoet aan de eisen uit het overgangsrecht een programma als bedoeld in artikel 3.4, Omgevingswet.</p> <p>Voldoet het niet aan de eisen uit het overgangsrecht, dan is het gemeentelijk beleid zonder wettelijke grondslag. (Want oude grondslag in Wro is vervallen).</p> <p>Dit beleid blijft ook onder de Omgevingswet gelden totdat de gemeente het intrekt.</p>	<p>De gemeente geeft in de omgevingsvisie aan hoe het beleid in de gebieds- of aspectstructuurvisie zich verhoudt tot de hoofdzaken van het beleid in de omgevingsvisie.</p>

Niet-strategisch beleid zonder wettelijke grondslag onder oud recht

Niet-strategisch beleid zonder wettelijke grondslag in het oude recht komt onder vele benamingen voor. Denk aan namen zoals beleidsnota, beleidsplan, gebiedsvisie, ontwikkelplan, enzovoorts. Het gaat dus om beleidsdocumenten die niet zijn vastgesteld volgens de regels van het oude recht.

Voor deze beleidsdocumenten bevat de Invoeringswet Omgevingswet geen overgangsrecht.

Tabel: Status niet-strategisch beleid zonder wettelijke grondslag onder oud recht

De tabel 'Status niet-strategisch beleid zonder wettelijke grondslag onder oud recht' geeft aan wat de status van deze beleidsdocumenten onder de Omgevingswet is en welke acties de gemeente moet ondernemen.

Status niet-strategisch beleid zonder wettelijke grondslag onder oud recht

Overgangsrecht	Status na inwerkingtreding Omgevingswet	Actie na inwerkingtreding Omgevingswet
Geen overgangsrecht.	Blijft gelden. Het is gemeentelijk beleid zonder wettelijke grondslag. Dit beleid blijft gelden. Totdat de gemeente beslist dat het niet meer geldt.	De gemeente geeft in omgevingsvisie aan hoe dit beleid zich verhoudt tot de hoofdzaken van het beleid in de omgevingsvisie.

Niet-strategisch beleid (programma's) die vooruitlopen op de Omgevingswet

Anticiperend vrijwillig programma

Sommige gemeenten kiezen ervoor om al voor de inwerkingtreding van de Omgevingswet een programma op te stellen. Het gaat dan om een [vrijwillig programma](https://iplo.nl/regelgeving/instrumenten/programma/vrijwillige/) (<https://iplo.nl/regelgeving/instrumenten/programma/vrijwillige/>), dat al aan de eisen uit de Omgevingswet voldoet. Een voorbeeld is een warmteprogramma (transitievisie warmte). In het Klimaatakkoord is afgesproken dat gemeenten deze uiterlijk 31 december 2021 vaststellen.

Tabel: Status anticiperend programma

De tabel 'Status anticiperend programma' geeft aan wat de status van het anticiperend vrijwillig programma onder de Omgevingswet is en welke acties de gemeente moet ondernemen.

Status anticiperend programma

Overgangsrecht	Status na inwerkingtreding Omgevingswet	Actie na inwerkingtreding Omgevingswet
Artikel 4.11, Invoeringswet Omgevingswet. Als een programma op grond van artikel 3.4, Omgevingswet geldt: <ul style="list-style-type: none"> • een programma dat is vastgesteld op of na 23 maart 2016 • dat voldoet aan de instructieregels van het Rijk • dat voldoet aan de regels over programma's uit de wet • dat (als van toepassing) ook voldoet aan de regels over de plan-MER 	Geldig. Na inwerkingtreding van artikel 3.4, Omgevingswet is het een programma als bedoeld in artikel 3.4, Omgevingswet.	De gemeente geeft in omgevingsvisie aan hoe dit beleid zich verhoudt tot de hoofdzaken van het beleid in de omgevingsvisie.

Overgangsrecht	Status na inwerkingtreding Omgevingswet	Actie na inwerkingtreding Omgevingswet
<ul style="list-style-type: none"> dat van kracht is voor de inwerkingtreding van artikel 3.4 (programma) of direct na de inwerkingtreding van dat artikel 		

Programma luchtkwaliteit

Sommige gemeenten moeten vooruitlopend op de inwerkingtreding van de Omgevingswet een gemeentelijk luchtkwaliteitsplan ofwel [programma luchtkwaliteit](https://iplo.nl/thema/lucht/lucht-programma/) vaststellen. Dit moeten zij doen als er sprake is van een (dreigende) overschrijding van de omgevingswaarden voor de kwaliteit van de buitenlucht. Dit geldt niet voor de waarde voor ozon en de zogenoemde blootstellingsconcentratieverplichtingen voor PM_{2,5}.

Tabel: Status gemeentelijk luchtkwaliteitsplan/luchtkwaliteitsprogramma

De tabel 'Status gemeentelijk luchtkwaliteitsplan/luchtkwaliteitsprogramma' geeft aan wat de status van het programma luchtkwaliteit onder de Omgevingswet is en welke acties de gemeente moet ondernemen.

Status gemeentelijk luchtkwaliteitsplan/luchtkwaliteitsprogramma

Overgangsrecht	Status na inwerkingtreding Omgevingswet	Actie na inwerkingtreding Omgevingswet
Artikel 4.100, Invoeringswet Omgevingswet. Als er een luchtkwaliteitsplan is vastgesteld vóór de inwerkingtreding van de Omgevingswet, dan geldt dit als het programma dat verplicht is bij overschrijding van een omgevingswaarde voor luchtkwaliteit (artikel 3.10, lid 1, Omgevingswet).	Geldig. Na inwerkingtreding van de Omgevingswet is het een verplicht programma bij (dreigende) overschrijding van de omgevingswaarde als bedoeld in artikel 3.10, lid 1, Omgevingswet.	Geen verdere actie door gemeente vereist.

Beleidsregels

Een bijzondere vorm van beleid zijn de zogenoemde beleidsregels als bedoeld in artikel 1:3, lid 4, van de Awb. Niet alleen de bestuursorganen die het beleid hebben opgesteld, moeten zich eraan houden. Ook burgers kunnen bij het bestuursorgaan en de rechter een beroep doen op beleidsregels. Dit volgt uit artikel 4:84, Awb. Meer algemene informatie over beleidsregels vindt u op de pagina [Beleidsregels algemeen](https://iplo.nl/regelgeving/instrumenten/beleidsregels-algemeen/). Informatie over beleidsregels bij de (nieuwe) bevoegdheden op grond van de Omgevingswet vindt u op de pagina [Beleidsregels bij bevoegdheden op grond van de Omgevingswet](https://iplo.nl/regelgeving/instrumenten/beleidsregels/beleidsregels-bevoegdheden-omgevingswet/).

Aanpassen van beleidsregels

Met de inwerkingtreding van de Omgevingswet worden verschillende wetten geheel of gedeeltelijk ingetrokken en vervangen door regels in het nieuwe stelsel. De bestaande beleidsregels verwijzen dan naar vervallen wettelijke bepalingen. Dit betekent dat gemeenten hun beleidsregels waar nodig en wenselijk moeten aanpassen aan het stelsel van de Omgevingswet.

Voorbeeld beleidsregel die verwijst naar een oude regeling

Een voorbeeld van beleidsregels die verwijzen naar een oude regeling zijn de beleidsregels voor planologisch afwijken. Deze gaan over de bevoegdheid uit artikel 2.12 van de Wet algemene bepalingen omgevingsrecht, en bijlage II, artikel 4, van het Besluit omgevingsrecht. Past de gemeente die beleidsregels niet tijdig aan het nieuwe stelsel aan, dan kan er na de inwerkingtreding van de Omgevingswet verwarring ontstaan over de toepasselijkheid.

Voorbeeld beleidsregel die de gemeente inhoudelijk moet aanpassen

Veel gemeenten hebben beleidsregels voor de hogere waarde besluiten onder de Wet geluidhinder. Onder de Omgevingswet is dat geen apart besluit meer. De afweging of de gemeente ergens meer geluid toelaat dan de standaardwaarde, is onderdeel van de afwegingen over het omgevingsplan. De geluidregels onder de Omgevingswet zijn anders dan die onder het oude recht. Dat betekent dat een wetstechnische aanpassing van de beleidsregel vaak niet voldoende zal zijn en ook een inhoudelijke vernieuwing nodig is.

Relevante beleidsregels omzetten naar formele beleidsregel

Bestaande beleidsdocumenten kunnen zowel beleidsteksten bevatten die overwegingen en maatregelen beschrijven als beleidsteksten die beleidsregels zijn. Na de vaststelling van de omgevingsvisie of een programma kunnen soms alleen de beleidsregels nog een rol hebben. Is dat het geval, dan kan het een goed idee zijn om de beleidsregels te bundelen en (opnieuw) vast te stellen als beleidsregels. De gemeente kan het oude beleidsdocument dan in zijn geheel intrekken. Dat biedt meer duidelijkheid voor burgers en bedrijven en de gemeente zelf. Ook kan de gemeente de beleidsregels dan aanpassen aan de begrippen en taal van het nieuwe stelsel.

Tabel: Status beleidsregels

De tabel 'Status beleidsregels' geeft aan wat de status is van bestaande beleidsregels onder de Omgevingswet en welke acties de gemeente moet ondernemen.

Status beleidsregels (artikel 1;3, lid 4, Awb)

Overgangsrecht	Status na inwerkingtreding Omgevingswet	Actie gemeente voor inwerkingtreding Omgevingswet
Geen overgangsrecht.	Mogelijk verwijst de beleidsregel naar verkeerde wettelijke bepalingen.	De gemeente bekijkt of aanpassen en opnieuw bekendmaken van de beleidsregels nodig is in verband met wijzigingen in de regelgeving.

Welstandsnota

Voor 1 specifiek document met beleidsregels bevat de Invoeringswet Omgevingswet overgangsrecht. Het betreft de welstandsnota als bedoeld in artikel 12a, lid 1, van de Woningwet. De welstandsnota bevat beleidsregels die het bevoegd gezag toepast bij de beoordeling of het uiterlijk en de plaatsing van bouwwerken voldoen aan de redelijke eisen van welstand.

Tabel: Status welstandsnota

De tabel 'Status welstandsnota' geeft aan wat de status is van de bestaande welstandsnota's onder de Omgevingswet en welke acties de gemeente moet ondernemen.

Status welstandsnota (artikel 12a, lid 1, van de Woningwet)

Overgangsrecht	Status na inwerkingtreding Omgevingswet	Actie gemeente voor inwerkingtreding Omgevingswet
Artikel 4.114, lid 1, Invoeringswet Omgevingswet Na inwerkingtreding van de Omgevingswet is de welstandsnota een beleidsregel als bedoeld in artikel 4.19, van de Omgevingswet.	Geldige beleidsregel Na inwerkingtreding Omgevingswet is het een beleidsregel over het uiterlijk van bouwwerken als bedoeld in artikel 4.19, Omgevingswet.	Geen actie nodig.
Artikel 4.114, lid 2, Invoeringswet Omgevingswet: overgangsrecht lopende procedure. Is de welstandsnota in procedure op het moment van in werking treden van de Omgevingswet? Dan maakt	n.v.t.	De gemeente maakt lopende totstandkomingsprocedure af volgens oud recht.

Overgangsrecht	Status na inwerkingtreding Omgevingswet	Actie gemeente voor inwerkingtreding Omgevingswet
de gemeente de totstandkomingsprocedure af met toepassing van het oude recht.		

Meer informatie over beleidsregels over welstand vindt u op de pagina [Beleidsregels bij bevoegdheden op grond van de Omgevingswet](https://iplo.nl/regelgeving/instrumenten/beleidsregels/beleidsregels-bevoegdheden-omgevingswet/#h89f5dbbd-bf40-46de-8327-531add5aa696) (<https://iplo.nl/regelgeving/instrumenten/beleidsregels/beleidsregels-bevoegdheden-omgevingswet/#h89f5dbbd-bf40-46de-8327-531add5aa696>). Meer informatie over de toetsing aan welstand onder de Omgevingswet vindt u op: [Welstand en welstandstoets - Informatiepunt Leefomgeving \(iplo.nl\)](https://iplo.nl/thema/ruimtelijke-ontwikkelingen/bijzondere-onderwerpen/welstand/) (<https://iplo.nl/thema/ruimtelijke-ontwikkelingen/bijzondere-onderwerpen/welstand/>).

Nota bodembeheer

De inhoud van de nota bodembeheer is gebaseerd op het Besluit bodemkwaliteit en de Regeling bodemkwaliteit. Soms heeft deze ook betrekking op andere bodemregelgeving, bijvoorbeeld de Wet bodembescherming.

Onder de Omgevingswet krijgt de inhoud van deze nota een plaats in meerdere instrumenten. Een aantal onderdelen van de nota bodembeheer wordt van rechtswege onderdeel van het tijdelijke deel van het omgevingsplan. Dit is toegelicht op de pagina's [Bodem in het omgevingsplan](https://iplo.nl/thema/bodem/regelgeving/omgevingswet/wetsinstrumenten/omgevingsplan/) (<https://iplo.nl/thema/bodem/regelgeving/omgevingswet/wetsinstrumenten/omgevingsplan/>) en [Overgangsrecht Besluit kwaliteit bodemkwaliteit](https://iplo.nl/thema/bodem/regelgeving/overgangsrecht/besluit-bodemkwaliteit/) (<https://iplo.nl/thema/bodem/regelgeving/overgangsrecht/besluit-bodemkwaliteit/>). Andere onderdelen van de nota bodembeheer vergen een omzetting naar de instrumenten van het nieuwe stelsel. Zij komen terug in de omgevingsvisie, programma(s) of betreffen beleidsregels die aan de Omgevingswet moeten worden aangepast. Het deel van de nota bodembeheer dat gaat over de bodemkwaliteitskaart als grondslag voor de milieuverklaring bodemkwaliteit (aantonen kwaliteit toe te passen grond of de ontvangende bodem), kan als losstaand beleidsdocument blijven bestaan.

Lees meer hierover op de pagina [Veelgestelde vragen: van nota bodembeheer naar Omgevingswet](https://iplo.nl/thema/bodem/regelgeving/omgevingswet/wetsinstrumenten/omgevingsplan/veelgestelde-vragen-nota-bodembeheer-omgevingswet/) (<https://iplo.nl/thema/bodem/regelgeving/omgevingswet/wetsinstrumenten/omgevingsplan/veelgestelde-vragen-nota-bodembeheer-omgevingswet/>).

Het [Informatieblad transitienota bodembeheer en bodemkwaliteits- en bodemfunctiekaarten naar het stelsel van de Omgevingswet](https://iplo.nl/thema/bodem/regelgeving/omgevingswet/wetsinstrumenten/omgevingsplan/veelgestelde-vragen-nota-bodembeheer-omgevingswet/) (pdf, 742 kB) (<https://iplo.nl/thema/bodem/regelgeving/omgevingswet/wetsinstrumenten/omgevingsplan/veelgestelde-vragen-nota-bodembeheer-omgevingswet/>) van het programma Bodembeheer van de Toekomst licht toe hoe gemeenten verschillende onderwerpen die op dit moment veel voorkomen in Nota's bodembeheer in kunnen passen in het instrumentarium van de Omgevingswet.

Digitale eisen aan bestaande beleidsdocumenten onder de Omgevingswet

De meeste bestaande beleidsdocumenten zijn geen instrumenten uit de Omgevingswet. De gemeente hoeft deze daarom niet te publiceren via de landelijke voorziening bekendmaken en beschikbaar stellen (LVBB). Dit hoeft ook niet als zij onder de Omgevingswet blijven gelden.

Voor het op de inwerkingtreding van de Omgevingswet anticiperende programma geldt dat publicatie via de LVBB niet verplicht is. Maar het is wel op vrijwillige basis mogelijk. Gemeenten kunnen programma's (waaronder het anticiperend programma) via de LVBB in het Digitaal Stelsel Omgevingswet opnemen. Het programma moet dan voldoen aan de publicatiestandaard TPOD-programma. Meer informatie over het programma in het DSO vindt u op de pagina [Programma in het DSO](https://iplo.nl/regelgeving/instrumenten/programma/programma-dso/) (<https://iplo.nl/regelgeving/instrumenten/programma/programma-dso/>).

Ga voor meer informatie over het publiceren in de LVBB naar de pagina [Omgevingsdocumenten opstellen](https://iplo.nl/digitaal-stelsel/omgevingsdocumenten-opstellen-publiceren-wijzigen/omgevingsdocumenten-opstellen/) (<https://iplo.nl/digitaal-stelsel/omgevingsdocumenten-opstellen-publiceren-wijzigen/omgevingsdocumenten-opstellen/>).

Begrip: Leefomgeving

Er bestaat geen duidelijke begrenzing van de leefomgeving. De Omgevingswet noemt fysieke leefomgeving (artikel 1.2, lid 1). Deze bestaat in ieder geval uit:

- bouwwerken
- infrastructuur
- watersystemen
- water

bodem
lucht
landschappen
natuur
cultureel erfgoed
werelderfgoed

Lees meer over [fysieke leefomgeving](#).

Begrip: Omgevingsvisie

De omgevingsvisie is een strategische visie voor de lange termijn voor de gehele fysieke leefomgeving. Deze wordt opgesteld door het Rijk, de provincie en de gemeente. Een omgevingsvisie gaat onder andere in op de samenhang tussen ruimte, water, milieu, natuur, landschap, verkeer en vervoer, infrastructuur en cultureel erfgoed.

Lees meer:

[omgevingsvisie gemeente](#)

[omgevingsvisie provincie](#)

[omgevingsvisie Rijk](#)

Begrip: Programma

Het programma is een veelzijdig instrument. In een programma geven overheden uitwerking aan het te voeren beleid. Of nemen ze maatregelen op om te voldoen aan een omgevingswaarde. Ook kunnen ze maatregelen opnemen om te voldoen aan andere doelstelling voor de fysieke leefomgeving. Het is (multi)sectoraal of gebiedsgericht te gebruiken en kan samen met andere bestuursorganen worden vastgesteld.

Lees meer over het instrument [programma](#).