

# Startnotitie Beleidskader Energietransitie

**A. Pronk**

**26.3.2020 | Concept**

Naam opsteller	A. Pronk	Datum vaststelling
Team	Ruimtelijk Beleid	Vastgesteld door
Datum en versie	26.3.2020 en Concept	Eventueel publicatiedatum
		Zaaknummer

# Voorwoord

We verduurzamen. Dat is hard nodig! We willen de wereld ten minste behouden voor kinderen en kleinkinderen en het liefst de wereld nog een beetje beter achterlaten voor hen. Er zijn duidelijke afspraken gemaakt met vele landen in de wereld. De doelen zijn gesteld en ieder land neemt zijn verantwoordelijkheid. Binnen Nederland dient iedere provincie, regio en gemeente een deel in te vullen naar rato. Daarvoor is onze samenwerking met regiogemeenten onontbeerlijk.

Duurzaamheid ontwikkelt zich razendsnel. Dacht men tien jaar geleden aan ‘warme truien dag’, gechargeerd gezegd, nu is duurzaamheid verweven in alle aspecten van de samenleving van economie tot huishoudens, van reizen tot onderwijs. Dat is ook voor mij zo; twee jaar geleden startte ik als wethouder duurzaamheid. Inmiddels zitten onderdelen van duurzaamheid verweven in portefeuilles van de andere collegeleden. Ik ben nu “coördinerend wethouder duurzaamheid” en primair verantwoordelijk voor energietransitie. Een resultaat op zich, waar ik heel blij mee ben.

We werken in Lingewaard *samen* aan verduurzaming. Als college of gemeente alleen zou het niet te doen en niet te overzien zijn. Vele inwoners in Lingewaard isoleren hun huis, pakken de fiets in plaats van de auto, gebruiken minder plastic of ontwikkelen zelfs duurzaamheidsprojectjes in de buurt. Ook bedrijven verduurzamen; hun proces, hun pand, hun logistiek en ga zo maar door. We hebben onderling goed contact met samenwerkingspartners als inwonersinitiatieven, Lingewaard Energie, Stichting Lingewaard Natuurlijk, bedrijven en woningbouwcorporaties. Mooie randvoorwaarden om deze fikse opgave samen aan te gaan.

We hebben ons de afgelopen periode afgevraagd ‘waar staan we nu?’ en ‘wat hebben we nu nodig om als gemeente onze rol nog beter te kunnen invullen?’ Hebben we nieuw duurzaamheidsbeleid nodig? Of hebben we een kader nodig specifiek voor energietransitie? Beiden zijn containerbegrippen die soms inwisselbaar lijken. Maar dat zijn ze niet. We hebben nu de keuze gemaakt dat we;

1. Een programma nodig hebben voor duurzaamheid;  
We werken als gemeente Lingewaard aan vele thema’s die vallen onder ‘duurzaamheid’. We gaan dit vanaf heden nog beter overkoepeld en integraal bezien. Daarom zijn we het programma “Duurzaam Lingewaard” gestart. In deze concept startnotitie zijn de thema’s beschreven die onder Duurzaam Lingewaard vallen.
2. En een beleidskader nodig hebben voor energietransitie.  
We hebben nu behoefte aan een beleidskader voor energietransitie, een belangrijk onderdeel van duurzaamheid. Het gaat dan over het besparen van energie, het duurzaam opwekken van energie en om ‘van het aardgas af gaan’. Afgelopen jaar heeft de raad enkele belangrijke kaders al neergezet, zoals de kaders voor windenergie, zonenergie en de warmtetransitie. Deze startnotitie biedt een totaalplaatje voor de kaders van energietransitie voor Lingewaard.

Ik dank eenieder die meedenkt in het proces om tot een nieuw beleidskader te komen. We hebben prikkelende vragen nodig en debat om deze transitie samen vorm te geven, maar bovenal actie ‘elke dag één stap, iedere stap telt en iedereen doet wat’.

Met energieke groet,

Aart Slob  
Wethouder

# Inhoudsopgave

<b>1. Aanleiding en achtergrond</b>	<b>blz 3</b>
1.1. Actualisatie	
1.2. Afspraken	
1.3. De opgave in Lingewaard	
1.4. Doel startnotitie	
<b>2. Duurzaam Lingewaard</b>	<b>blz 5</b>
2.1 Omgevingswet	
2.2 Regio	
2.3 Ambitie	
2.4 Terugkoppelen raad	
2.5 Duurzaam Lingewaard – overzicht	
2.6 Gemeente goede voorbeeld	
<b>3. Energietransitie Lingewaard</b>	<b>blz 7</b>
3.1 Gedegen voorbereiding	
3.2 Wettelijke kaders en gemaakte afspraken	
3.3 Financiële kaders	
3.4 Rol gemeente	
3.5 Energietransitie – overzicht	
3.5.1 Drie pijlers	
3.5.2 Werkwijze	
3.6 Gemeente goede voorbeeld	
<b>4. Aanpak</b>	<b>blz 14</b>
Bijlage 1: Samenvatting voorgaande beleidsperiode	blz 16
Bijlage 2: Huidige stand van zaken in Lingewaard per duurzaamheidsthema	blz 17
Bijlage 3: Passage ‘Kaders en strategie warmtetransitie’ – rollen van de gemeente	blz 20

# 1. Aanleiding en achtergrond

We staan aan de vooravond van het opstellen van een nieuw beleidskader voor energietransitie, vandaar dat we deze startnotitie aanbieden aan uw raad. We beschrijven in dit hoofdstuk eerst waarom er een actualisatie nodig is van het bestaande beleid en welke afspraken we gemaakt hebben omtrent klimaatverandering. De Lingewaardse opgave staat omschreven en het doel dat we hebben met beleidskader. We ronden dit hoofdstuk af met een leeswijzer.

## 1.1 Actualisatie

Het huidige Duurzaamheidsbeleid heeft een looptijd van 2016-2020. Toch is het nu, begin 2020, al toe aan een actualisatie. Ontwikkelingen zijn de afgelopen jaren in een stroomversnelling gekomen en nieuwe onderwerpen hebben zich aangediend. Het principe 'van het aardgas af gaan' staat bijvoorbeeld nog helemaal niet in het huidige beleid beschreven. Dit is één van de ontwikkelingen van de laatste twee jaar. Maar er zijn nog meer aanleidingen om het beleidskader te herzien. Deze redenen zijn hieronder beschreven.

In bijlage 1 is samengevat welke activiteiten er zijn verricht in de voorgaande beleidsperiode.

## 1.2 Afspraken

Klimaatverandering is inmiddels een onderwerp waar de politiek niet meer omheen kan. In 2016 het Akkoord van Parijs; 'we willen de aarde niet meer dan 2 graden laten opwarmen'. In 2019 de uitspraak van de Hoge raad in de zaak die Urgenda aanspande; 'de Nederlandse regering is verplicht om "passende maatregelen" te nemen om de landelijke uitstoot van CO<sub>2</sub> en andere broeikasgassen al in 2020 minimaal 25 procent lager moet zijn dan in ijk jaar 1990.

Ook de gevolgen van klimaatverandering zijn merkbaar; in 2019 een hitte-record van 41 graden, in 2020 de natste februari sinds tijden terwijl er in 2018 een droogte-record was.

De vrijblijvendheid is er vanaf. We moeten serieus kijken hoe we de doelen bereiken en welke maatregelen helpen. We hebben hiervoor afspraken gemaakt met allerlei partners binnen het Gelders Energie Akkoord. Enerzijds is de gevoelde, maatschappelijke urgentie toegenomen, anderzijds zien we soms ook weerstand tegen grootschalige duurzame energieprojecten. Hoe dan ook; Klimaatbeleid wordt concreet, ook inwoners kunnen er niet meer omheen.

## 1.3 De opgave in Lingewaard

De opbouw, omvang en de ligging van onze gemeente zijn bepalend voor de insteek die we kiezen voor energietransitie. Hieronder zijn kenmerken opgenomen:

- We zijn een middelgrote gemeente met ruim 46.000 inwoners, met bijpassende gemeentebegroting.
- Lingewaard bestaat uit woonkernen omringd door een rivierenlandschap. Dit brengt opgaven voor waterberging, natuur en klimaat met zich mee.
- We liggen in Nationaal landschap De Gelderse Poort, met prachtige uiterwaarden met een diversiteit aan natuurlijke en landschappelijke waarden. Natuur en landschap zijn dus belangrijke opgaven, denk ook aan Park Lingezege en bijbehorende recreatie & toerisme. Wij willen het landschap bewaren en versterken, maar ook ruimte maken voor duurzame energie. Er is genoeg water, ook dat kunnen we aanwenden en inzetten binnen de energietransitie.
- Tegelijk loopt de Betuweroute van oost naar west door onze gemeente. Bereikbaarheid van en uit Lingewaard naar omliggende gemeenten en voorzieningen is een opgave, evenals de ontwikkelingen van de A15 zone.
- We willen leefbaarheid in de kernen graag vergroten. Hiervoor werken we onder andere met dorps- en wijkontwikkelplannen. De energietransitie maakt hier onderdeel van uit.
- Kenmerkend zijn de tuinders in onze gemeente, vooral geconcentreerd in NEXTgarden; een ontwikkelingsgebied voor tuinbouw met kansen voor kennis, innovatie en stimuleren van duurzame en circulaire economie. NEXTgarden speelt een centrale rol voor het slagen van de energietransitie

in onze gemeente. Tevens hebben we enkele grootverbruikers qua energie in onze gemeente; de steenfabrieken en de asfaltcentrale. Dit zijn zogenaamde MJA/Mee bedrijven waarmee het Rijk meerjarenafspraken maakt. Als gemeente kunnen we alleen op basis van vrijwilligheid afspraken maken met deze bedrijven; een belangrijke nuance.

#### *1.4 Doel startnotitie*

We geven uw raad in deze startnotitie in hoofdstuk twee een samenvatting van wat er speelt in onze gemeente op duurzaamheid. We geven u overzicht over wat we vanaf nu ons programma 'Duurzaam Lingewaard' noemen.

Vervolgens geven we uw raad in hoofdstuk drie de *kaders voor energietransitie* in Lingewaard. Onder energietransitie verstaan we;

- het besparen van energie;
- het opwekken van duurzaam geproduceerde energie;
- het verduurzamen van de warmtevoorziening ('van het aardgas af gaan').

De kaders beschrijven *wat we waarom* doen. Het is geen tot in detail uitgewerkt programma, waar geen inbreng meer mogelijk is. Energietransitie is pionieren. Juist in de uitvoering zijn wij aangewezen op de inbreng van inwoners, organisaties en bedrijven.

Hoofdstuk vier beschrijft onze aanpak om tot het beleidskader energietransitie te komen.

## 2. Duurzaam Lingewaard

Duurzaamheid doen we samen in Lingewaard. Het vraagt een brede blik en zogeheten 'interdisciplinaire aanpak'. We vatten onze activiteiten onder het programma 'Duurzaam Lingewaard'. Dit hoofdstuk beschrijft dat duurzaamheid onder de Omgevingsvisie past. Vervolgens benoemen we de regio als essentiële samenwerkingspartner. We hebben de ambitie opgenomen voor 'Duurzaam Lingewaard' en hebben daarna beschreven op welke wijze we uw raad terugkoppeling geven over de voortgang die we boeken. Het overzicht van het programma is opgenomen, waar energietransitie een onderdeel van is. Tot slot geven we aan dat we als gemeente een voorbeeldrol hebben op duurzaamheid.

### 2.1 Omgevingswet

De Omgevingswet is in aantocht en treedt naar verwachting in 2021 in werking. Verschillende wetten en ook verschillend beleid wordt gebundeld in de Omgevingswet. Het maakt het instrumentarium van gemeenten flexibeler en geeft de mogelijkheid om meer 'op maat' en integraal te handelen. Gemeenten maken een Omgevingsvisie om het gedachtegoed van deze wet op maat te beschrijven voor hun gemeente. Ook onze gemeente is hiermee bezig. Duurzaamheid is een essentiële bouwsteen voor de Omgevingsvisie van Lingewaard. De Omgevingsvisie is overkoepelend en in die zin leidend. Bewoners, bedrijven en organisaties uit Lingewaard zijn betrokken bij het opstellen van de Omgevingsvisie. Zowel inhoud als proces stroomlijnen we met elkaar, immers bij duurzaamheid zijn dezelfde partijen betrokken.

#### Kader

Duurzaamheid is een essentiële bouwsteen voor de Omgevingsvisie.

### 2.2 Regio

De regio Arnhem Nijmegen en uiteraard de provincie Gelderland zijn belangrijke partners bij het werken aan duurzaamheid. Dit is typisch een gemeentegrens overschrijdend thema. De energietransitie heeft ingrijpende ruimtelijke consequenties in de regio. Zo zijn we nauw betrokken bij het opstellen van de Regionale Energie Strategie (RES) om de duurzame opwek van elektriciteit en de regionale warmtestructuur voor de regio vorm te geven. Maar bijvoorbeeld ook mobiliteit gaat over de gemeentegrenzen heen – van fietspaden tot laadinfrastructuur. Evenals klimaatadaptatie – dit doen we gezamenlijk in het samenwerkingsverband SNR evenals het opstellen van de Regionale Adaptatie Strategie (RAS). En wat te denken van natuur en biodiversiteit – flora en fauna trekken zich niets aan van gemeentegrenzen. Het is van het grootste belang om samen op te trekken in deze mooie regio. Hier zijn we dan ook volop mee bezig.

#### Kader

Samenwerken in de regio is een vanzelfsprekendheid om duurzaamheid vorm te geven.

### 2.3 Ambitie

Duurzaamheid is een van de focuspunten van Lingewaard. Het is vervlochten in nagenoeg alle werkgebieden en samenwerkingen. Daarom heeft het onze volle aandacht.

En duurzaam doe je samen. Iedereen doet mee. Elke dag zetten we een stap, hoe groot of klein ook, op welk onderdeel dan ook. Iedereen doet wat. Natuurlijk hebben we onze doelstellingen, die nemen we ook uiterst serieus. We geloven dat zeker voor duurzaamheid geldt; 'alleen ga je sneller, samen kom je verder'.

#### Kader

- Duurzaam Lingewaard is een van onze focuspunten en heeft onze volle aandacht.
- We bouwen *samen* aan een duurzaam Lingewaard.

### 2.4 Terugkoppelen raad

Uw raad wil de plannen en de uitvoering op duurzaamheid specifiek volgen en de voortgang kunnen monitoren. U heeft besloten dat er in de programmabegroting een specifieke duurzaamheidsparagraaf wordt

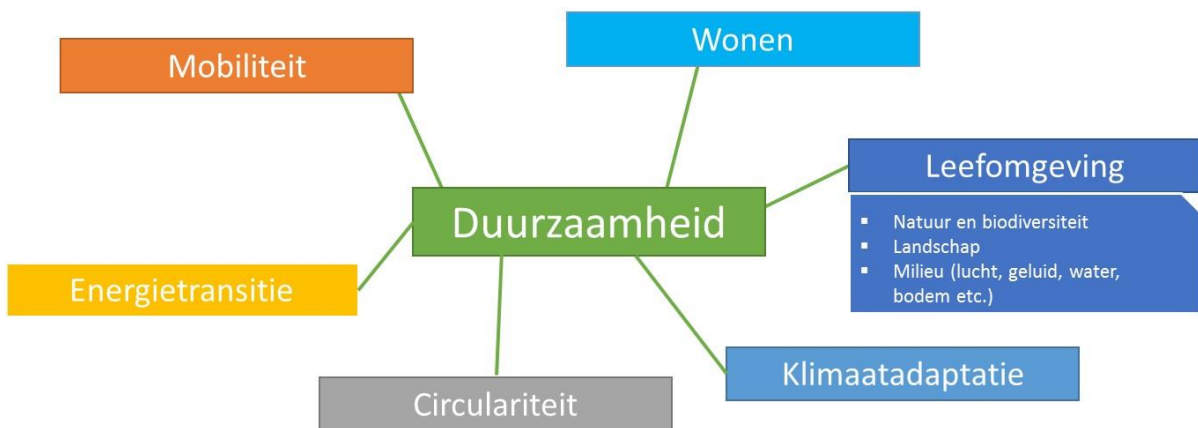
opgenomen. We gaan jaarlijks verantwoording afleggen in het jaarverslag. We hebben de ambitie om onze voorbeeldrol als gemeente nadrukkelijker uit te werken en te communiceren. Daarbij willen we een 'Duurzaam Lingewaard Balans' ontwikkelen. Een simpel instrument waarmee we per thema inzichtelijk maken waar we staan. Per thema stellen we kwantitatieve en kwalitatieve criteria op, die de voortgang inzichtelijk maken. We ontwikkelen dit instrument in de loop van 2020.

**Kader**

Wij houden uw raad goed op de hoogte van de plannen en uitvoering op duurzaamheid.

*2.5 Duurzaam Lingewaard - overzicht*

We werken in onze gemeente aan duurzaamheid vanuit meerdere thema's. Deze zijn opgenomen in onderstaand schema, dit noemen we het programma Duurzaam Lingewaard:



We werken deze thema's de komende tien jaar samen uit. De actuele situatie per thema staat in bijlage 2.

**Kader**

Het programma 'Duurzaam Lingewaard' is het kader waarbinnen we de thema's uitwerken.

*2.6 Gemeente goede voorbeeld*

We geven als gemeente het goede voorbeeld. ~~De gemeentelijke organisatie zet de eerste stappen om duurzaamheid mee te nemen.~~ Zo bieden we al vijf jaar elektrische auto's, scooters en fietsen aan om dienstreizen mee te maken. We stimuleren medewerkers om met de fiets te komen in plaats van met de auto. Er is nog veel te doen en daar willen we ons voor inzetten de komende jaren.

Vele ambtenaren kopen producten, diensten of werken in. Bij het ontwerpen en bepalen wat er nodig is wordt duurzaamheid meegewogen.

Bij aankopen nemen we duurzaamheid mee als criterium. We constateren echter dit niet altijd even zwaar meeweegt, ook al willen we dit wel. Dit kan eraan liggen dat iedere inhoudelijke collega zelf de mate van duurzaamheid en de daarbij horende criteria bepaalt. Het kennisniveau op duurzaamheid verschilt ook per collega. Daarbij lijkt de werkdruk dusdanig hoog, dat er geen tijd is om je 'extra' te verdiepen in duurzaamheid. Dit is voor verbetering vatbaar. We gaan onderzoeken wat er nodig is om dit onderwerp duidelijker mee te laten wegen in de praktijk.

"We moeten elkaar scherp houden. Gewoon vragen 'heb je aan duurzaamheid gedacht' als iemand iets gaat inkopen of aanbesteden. De een heeft meer met het onderwerp dan de ander. Dus neemt de een het wel mee en de ander niet. Nu is het te persoonsafhankelijk, daar moeten we vanaf."

Uiteraard is het gemeentelijk vastgoed belangrijk, dit staat in het volgende hoofdstuk, bij energietransitie.

**Kader**

Duurzaam Lingewaard zijn we zelf – we verweven duurzaamheid in onze organisatie en inkoop.



### 3. Energietransitie Lingewaard

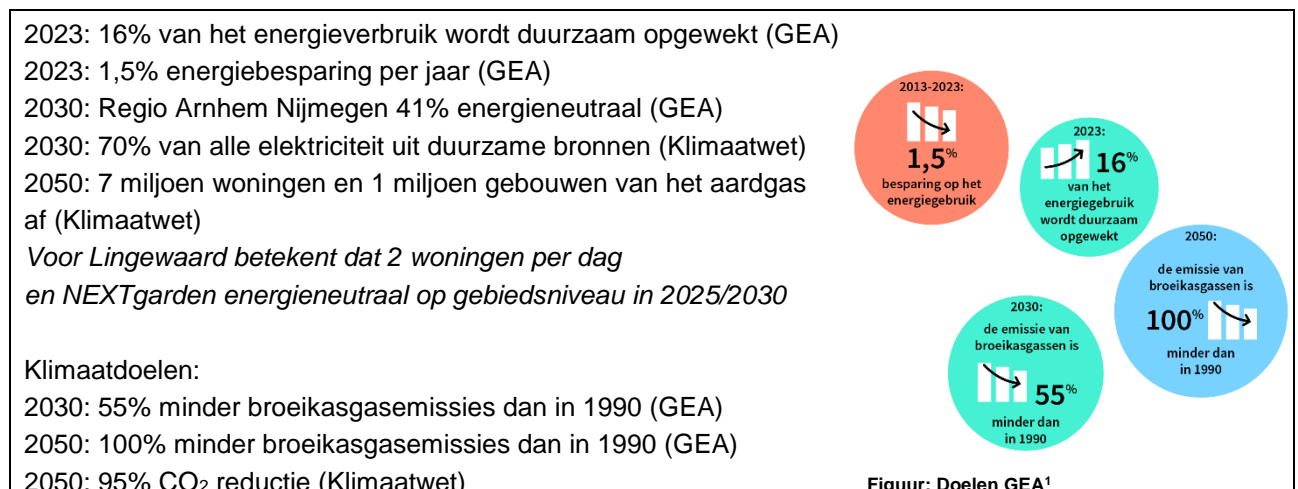
Energietransitie betekent een fikse overgang. We maken de overgang van fossiele brandstoffen naar duurzame bronnen. Dit kost tijd en heeft invloed op iedereen. In dit hoofdstuk werken we uit welk pad we tot nu toe hebben belopen als gemeente en welke wettelijke kaders en gemaakte afspraken er zijn voor de energietransitie in Lingewaard. Ook staan de financiële kaders opgenomen. Daarna komt de rol van de gemeente aan bod, gevolgd door het overzicht van energietransitie dat we hanteren. Dit overzicht is toegelicht. We sluiten het hoofdstuk wederom af met de voorbeeldrol van ons als gemeente.

#### 3.1 Gedegen voorbereiding

In 2019 hebben we ons als gemeente voorbereid op belangrijke onderdelen van de energietransitie. Doelbewust hebben we de belangrijkste bouwstenen vastgesteld in de beleidskaders wind en zon en de kaders en strategie voor warmte. Nu bundelen we deze bouwstenen tot een overkoepelend beleidskader energietransitie. Waarom hebben we gekozen voor deze volgorde? Omdat we op tijd voorbereid wilden zijn voor de RES. Onze eigen gemeentelijke beleidskaders bieden ons handvatten om het RES-proces op te ijken. Nu dus de laatste stap; het geheel netjes bundelen in één kader en aan te vullen waar nodig.

#### 3.2 Wettelijke kaders en gemaakte afspraken

Het hoofddoel is 'energieneutraal zijn in 2050' – we wekken evenveel energie duurzaam op als we gebruiken in de gemeente. In onderstaand figuur zijn de verschillende doelstellingen opgenomen, tussen haakjes is toegevoegd wie het doel heeft gesteld. Er zijn wettelijke bepalingen genoemd, maar ook afspraken die we hebben gemaakt in het Gelders Energie Akkoord (GEA).



#### Kader

- De gemeente Lingewaard is in 2050 energieneutraal
- We zetten ons tot die tijd maximaal in om deze doelstelling te behalen
- We realiseren ons dat dit een fikse opgave is en dat wij nu tempo moeten maken om de lange termijn doelstelling te halen

#### 3.3 Financiële kaders

We hebben binnen onze gemeente nu twee verschillende financieringsmogelijkheden voor energietransitie, namelijk het duurzaamheidsbudget voor structurele kosten, waarmee we vooruit kunnen plannen. Het Energietransitiefonds voor incidentele kosten, waardoor we in kunnen spelen op actualiteiten en maatwerk kunnen bieden.

<sup>1</sup> Bron [www.geldersenergieakkoord.nl](http://www.geldersenergieakkoord.nl), geraadpleegd op 25 maart 2020

Momenteel zijn er financiële instrumenten en regelingen in ontwikkeling om de energietransitie te versnellen. Daar willen we in Lingewaard gebruik van maken. Dergelijke gelden zijn onontbeerlijk om gezamenlijke projecten met inwoners (initiatieven), Lingewaard Energie, woningbouwcorporaties en bedrijven vorm te geven. Zo hebben we in het voorjaar van 2020 de landelijke subsidie voor 'proeftuinen' van het rijk aangevraagd voor de Zilverkamp. Tevens hebben we de provinciale subsidie voor 'wijk van de toekomst' tweemaal aangevraagd en tweemaal toegekend gekregen (2018 en 2020). Bij dergelijke aanvragen is cofinanciering nodig. We zoeken de maximale creativiteit op om bestaande gelden in te zetten als cofinanciering, teneinde gezamenlijke projecten mogelijk te maken.

We hanteren duidelijke kaders om geen misverstanden te krijgen over besteding en toekenning van gelden. We communiceren naar uw raad over de verdeling van de kosten.

#### Kader

- Het duurzaamheidsbudget is voor *structurele* kosten van *reguliere* uitgaven, inclusief structurele formatie op het gebied van beleid.
- Het Energietransitiefonds is voor *incidentele* kosten die de energietransitie aanjagen. Dit kunnen ook personeelskosten zijn, mits deze ten dienste komen van het project of initiatief.
- We maken gebruik van subsidies en zetten bestaande gelden maximaal in om cofinanciering te kunnen bieden.
- We nemen onze plannen op in de duurzaamheidsparagraaf van de begroting.
- We verantwoorden de gemaakte kosten in het jaarverslag.

#### 3.4 Rol gemeente

De gemeente heeft een regierol bij het vormgeven van de energietransitie. De gemeente kan informeren, stimuleren, faciliteren, organiseren, initiëren en het goede voorbeeld geven. De rol we aannemen kan verschillen en ook variëren in de tijd of de fase van een project.

In de kaders en strategie voor de warmtetransitie zijn de diverse uitwerkingen van deze rollen reeds weergegeven, deze passage is opgenomen in bijlage 3. Dit kader is goed bruikbaar en nemen we over voor energietransitie.

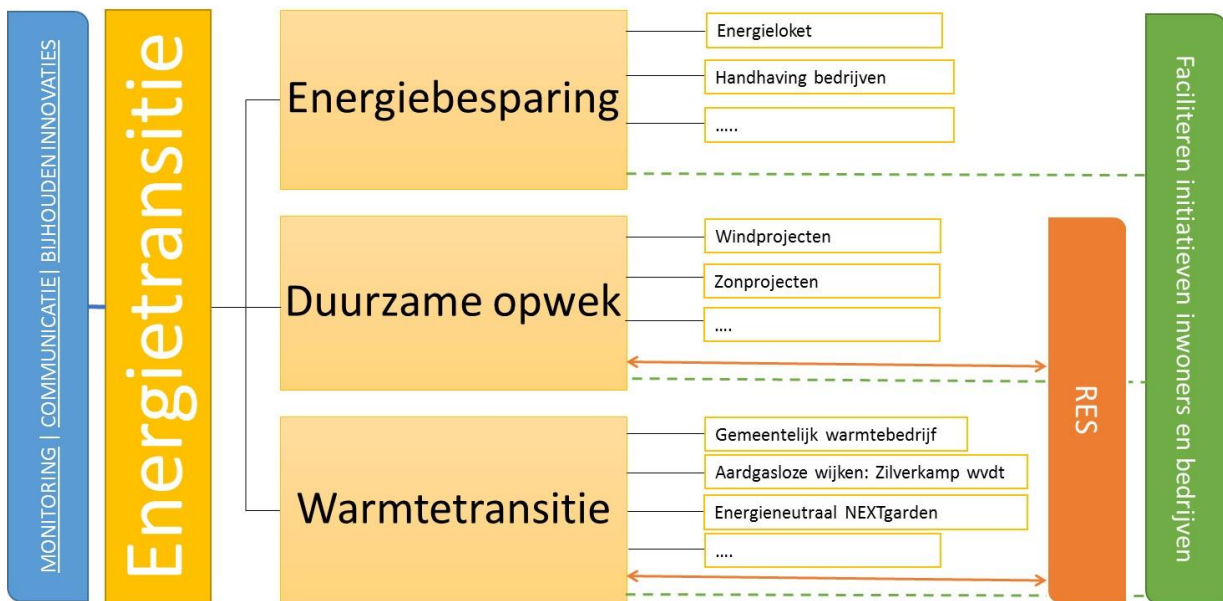
We vinden het van het grootste belang de energietransitie *samen* vorm te geven. *Samen* met iedereen die actief is op het gebied van energietransitie in onze gemeente. Dit sluit aan op de ambitie van Duurzaam Lingewaard, *iedereen doet wat*. En samen kom je verder. We geloven erin dat de samenwerking het vertrouwen voedt, dat nodig is om deze transitie op duurzame en bestendige wijze vorm te geven. Een gemeente stap samen voorwaarts, is beter dan twee vlugge stappen alleen.

#### Kader

- De gemeente heeft een regierol in de energietransitie. Deze rol richt zich met name op de volgende sporen: informeren, stimuleren, faciliteren, organiseren, initiëren en het goede voorbeeld geven.
- We gaan *zelfbewust samenwerken*:
  - o We werken samen met inwoners (initiatieven), bedrijven, Lingewaard Energie, Stichting Lingewaard Natuurlijk, woningbouwcorporaties en andere partners. We zoeken hen bewust op.
  - o We zijn ons bewust van onze rol, verantwoordelijkheden en mogelijkheden binnen zowel opgave als samenwerking.
  - o We vinden het samen optrekken net zo belangrijk als de inhoudelijke voortgang.

### 3.5 Energietransitie – overzicht

Onderstaand schema geeft weer op welke wijze we werken aan energietransitie:



Onderstaande paragrafen lichten het schema toe.

#### 3.5.1 Drie pijlers

We werken aan energietransitie vanuit drie pijlers, te weten energiebesparing, duurzame opwek en warmtetransitie. Naast deze pijlers staan reeds enkele projecten genoemd die momenteel lopen binnen deze pijlers. Dit werken we verder uit bij het opstellen van het beleidskader. We stellen een zogeheten routekaart op. Daarin werken we de doelstellingen per pijler ook uit voor 2030 en 2050 evenals de wijze waarop we deze doelstelling zouden kunnen realiseren.

#### Pijler 1: Energiebesparing

Energietransitie begint simpelweg met het besparen van energie. Wat je niet gebruikt, hoeft ook niet opgewekt te worden. Het uitgangspunt van de zogeheten 'Trias energetica'. Dit is echt een belangrijk uitgangspunt. We streven naar maximale energiebesparing. Binnen het GEA hebben we de afspraak om 1,5% energie per jaar te besparen. In de uitwerking van het beleidskader en de routekaart gaan we na of we verder kunnen gaan dan dit.

Inwoners kunnen sinds een drietal jaar informatie inwinnen bij Energieloket Lingewaard. Inwoners weten dit ook te vinden, hier gaan we dan ook mee door. Inwonersinitiatieven laten in gesprekken weten gezamenlijk met hun buurt energie te willen besparen. Voorlichtings- en gedragsveranderingsprojecten dragen bij aan energiebesparing en aan samenhang in een dorp of wijk. Duurzaamheid en energie komen als onderwerp dikwijls terug in de WOPs en DOPs.

Ook bedrijven besparen energie. Velen doen dit reeds uit zichzelf. Waar we in het verleden ons inspanden om bedrijven energiescans aan te bieden, vinden we het in deze tijd meer passen om met bedrijven in overleg te gaan om te inventariseren waar zij behoefte aan hebben – hoe kunnen wij hen stimuleren? De ODRA voert handhaving uit bij bedrijven op energiebesparing. Ook dit zet energiebesparing in gang. En uiteraard geven we als gemeente het goede voorbeeld, zie paragraaf 3.6.

"Het rapport van de ODRA gaf mij als facilitair manager eindelijk een rapportje in handen om de directie te overtuigen dat we nu echt stappen moeten zetten. We zijn meteen aan de slag gegaan."

## Kader

### Pijler 1: Energiebesparing

Wat	Het besparen van energie	
Doel	Maximaal energie besparen en minimaal 1,5% per jaar	
Uitgangspunt	Trias energetica: eerst besparen, resterende deel zo veel mogelijk duurzaam opwekken en indien nodig fossiele brandstoffen zo schoon en efficiënt mogelijk inzetten Gemeentelijke accommodaties op weg naar energieneutraal	
Wie	Inwoners:	informereren
	Inwonersinitiatieven:	stimuleren en faciliteren
	Bedrijven:	stimuleren
	Gemeente:	goede voorbeeld geven

### Pijler 2: Duurzame opwek

Voor het opwekken van duurzame energie volgen we de kaders die uw raad in 2019 heeft vastgesteld. Samengevat staan deze hieronder weergegeven:

- Het Beleidskader Wind beschrijft dat de gemeente het bevoegd gezag wil zijn voor windenergie projecten binnen onze gemeente, om de belangen van inwoners optimaal te kunnen behartigen. We streven naar een rustig en ordelijk beeld, waarbij windturbines onderdeel uitmaken van de totale beleving van het landschap in plaats van de landschapsbeleving te domineren. Vanuit samenwerking sturen we actief op de kaders en verplichten we initiatiefnemers om:
  - o Transparant te communiceren met omwonenden en andere belanghebbenden;
  - o Een klankbordgroep op te richten;
  - o Een Milieueffectrapportage op te (laten) stellen;
  - o Ruimte-ateliers te organiseren;
  - o Een omgevingsfonds op te richten;
  - o Grondeigenaren en omwonenden te compenseren;
  - o Inwoners de mogelijkheid te bieden voor financiële participatie;
  - o Een tijdelijke omgevingsvergunning van 20 jaar;
  - o Overlast te beperken en bereikbaar te zijn voor meldingen van overlast.

Nadere informatie staat in het beleidskader wind.

- Het Beleidskader Zon bevat de twee sporen waar de gemeente op inzet voor de opwek van zonne-energie:
  1. Stimuleren van gebouw-gebonden opwekking van zonne-energie  
De gemeente heeft bij particuliere initiatieven een sterke voorkeur voor gebouw-gebonden zonnepanelen (op daken, gevels, infrastructurele kunstwerken etc.) ten opzichte van grondgebonden panelen. Als een dak ongeschikt is voor gebouw-gebonden zonnepanelen, dan zijn zonne-akkers (maximaal 250 m<sup>2</sup>) in het buitengebied mogelijk.
  2. Ruimte geven aan de markt voor de ontwikkeling van zonneparken.  
Om grootschalige initiatieven te faciliteren en te concentreren is een 'zoekzone zonneparken' aangewezen. Grondgebonden zonneparken worden hier geconcentreerd. Buiten de zoekzones wordt geen medewerking verleend, tenzij het een initiatief van bewoners is en zij het zelf ontwikkelen en het voldoet aan de gestelde kaders.

Het beleidskader zon bevat de verdere uitwerking van bovenstaande.

Bedrijven willen we binnen deze kaders dus faciliteren. Inwonersinitiatieven willen we naast faciliteren ook promoten. We kunnen hier als gemeente een rol in spelen als verbinder. Bovenstaande kaders gaan in op *grootschalige* duurzame opwek. Er zijn ook kleine, vaak gebouwgebonden mogelijkheden. Bij de uitwerking van het beleidskader gaan we nader in op dit onderscheid.

"Met een groepje inwoners willen we onze wijk verduurzamen. Hoe mooi zou het zijn als we gezamenlijk een zonneveld aan kunnen leggen? We zouden samen kunnen investeren en samen milieuwinst boeken. En het is nog gezellig ook om zoiets samen neer te zetten!"

Binnen de RES stemmen we de duurzame grootschalige opwek af met de regiogemeenten. Samen bekijken we welk bod we neer kunnen leggen, tegen de zomer van 2020. Deze afstemming is van groot belang en doen we zowel ambtelijk als bestuurlijk. In maart 2021 is er een definitief bod. We toetsen de plannen van de RES aan ons gemeentelijke beleid.

<b>Kader</b>	
<u>Pijler 2: Duurzame opwek</u>	
Wat	Het opwekken van duurzaam geproduceerde energie
Doel	CO2 besparing: 55% in 2030, 95% in 2050
Uitgangspunt	Beleidskader wind en zon
Wie	Bedrijven: faciliteren
	Inwonersinitiatieven: promoten en faciliteren

### Pijler 3: Warmtetransitie

'We moeten van het aardgas af' - het doet veel stof op waaien en is veel in de publiciteit. We zijn als gemeente Lingewaard als een van de eerste gemeenten gestart met de transitievisie warmte. We hebben ons hierover gebogen samen met een klankbordgroep, in de eerste helft van 2019. In september 2019 heeft uw raad de kaders en strategie vastgesteld voor de warmtetransitie.

De Zilverkamp is 'wijk van de toekomst' geworden in 2018 – als twaalfde Gelderse wijk voorop willen lopen in het onderzoeken hoe de warmtevoorziening verduurzamen kan. Een van de project ideeën die voortkwam uit het WOP Zilverkamp. Dit project doen we samen met de wijk, de wijkplatforms, Lingewaard Energie, Waardwonen, Liander en het waterschap. Het is een zoektocht waarin we samen stappen vooruit zetten. In mei 2020 wordt de proeftuinen subsidie van het rijk hiervoor aangevraagd. Inwonersinitiatieven op het gebied van warmte stimuleren en faciliteren we graag. Inwoners informeren we over de warmtetransitie, dit willen we nader uitwerken.

Bedrijven helpen we zich te organiseren om stappen te zetten in de warmtetransitie. En ook op dit gebied willen we het goede voorbeeld geven als gemeente. Tevens initiëren we projecten als we daar aanknopingspunten voor hebben. De tuinders in NEXTGarden onderzoeken in samenwerking met de gemeente en Firan of hun reeds bestaande warmtenet opengesteld kan worden voor andere aanbieders, zo kan de warmte ook beschikbaar worden voor afnemers zoals woningen. We bekijken als gemeente ook welke rol we kunnen spelen en of bijvoorbeeld een gemeentelijk warmtebedrijf een goede optie is. En welke duurzame(re) warmtebronnen geschikt zijn en mogelijk zijn voor onze gemeente. Woningbouw dient wettelijk al aardgasloos aangelegd te worden, we kijken per wijk of dorp op welke plekken we bestaande bouw ook duurzamer kunnen verwarmen.

Uiteraard sluiten we ook op dit gebied zowel ambtelijk als bestuurlijk aan bij de RES, in het kader van de zogenaamde regionale warmtestructuur. Het aanbod van en de vraag naar warmte wordt in beeld gebracht. Dit geldt ook voor de mogelijke verbindingen die regionaal gelegd kunnen worden.

## Kader

### Pijler 3: Warmtetransitie

Wat	Het verduurzamen van de warmtevoorziening ('van het aardgas af gaan')
Doel	In 2021 vastgestelde transitievisie warmte Lingewaard voor 2050 van het aardgas af Zilverkamp als wijk van de toekomst voor 2028 van het aardgas af (eerste deel) Gemeentelijk vastgoed als aanjager
Uitgangspunt	Kaders en strategie warmtetransitie
Wie	Inwoners: informeren Inwonersinitiatieven: stimuleren en faciliteren Bedrijven: organiseren Gemeente: initiëren en goede voorbeeld geven

### Uitwerking

De verdere uitwerking van projecten per pijler en *hoe* we onze rollen per doelgroep gaan invullen, doen we in het proces om tot het beleidskader te komen. We geven hier gezamenlijk met inwoners (initiatieven), bedrijven, Lingewaard Energie en ander partners invulling aan.

### 3.5.2 Werkwijze

We hebben enkele belangrijke onderdelen van onze werkwijze opgenomen in het overzicht van energietransitie. Dit zijn de blokjes aan de linker- en rechterkant van het schema. De genoemde onderdelen zijn hieronder toegelicht.

### Monitoring – Communicatie – Bijhouden innovaties

- Monitoring: we monitoren onze voortgang zowel kwalitatief als kwantitatief. Ook voor energietransitie maken we indicatoren die we kunnen bijhouden in de 'Duurzaam Lingewaard Balans'.
- Communicatie: we verzorgen consistente en duidelijke communicatie over energietransitie, wat doelgroepen kunnen doen en wat we als gemeente doen.
- Bijhouden van innovaties: we zorgen dat we ontwikkelingen bijhouden. Bijvoorbeeld op het gebied van onderzoek en ontwikkeling van innovatieve energieopslagstechnieken en het ontwikkelen van nieuwe duurzame bronnen. We houden hierover nauw contact met de netbeheerder en onze partners en kijken waar het zinvol is om pilotprojecten op te zetten.

### Faciliteren initiatieven inwoners en bedrijven

Energietransitie doe je samen en iedereen doet wat – zo staat hierboven beschreven. Daarvoor is het van het grootste belang dat je als gemeente toegerust bent op het faciliteren van initiatieven vanuit inwoners en bedrijven. Een luisterend oor, het voeren van een open gesprek, beschikbaar en bereikbaar zijn in praktische zin en in grondhouding. We doen er ons best voor om dit voor elkaar te krijgen.

### 3.6 Gemeente goede voorbeeld

Op ons gemeentekantoor prijken zonnepanelen. We hebben warmtekoelopslag in het gemeentekantoor. Aangezien dit een nieuw gebouw betreft, is het goed geïsoleerd. We passen LED verlichting toe en sensoren die waarnemen of een ruimte in gebruik is en of de verlichting uit kan. Dit zijn mooie stappen, maar we verkennen graag wat we nog meer kunnen doen vanuit de gemeentelijke organisatie.

We verduurzamen ons gemeentelijk vastgoed. Het accommodatiebeleid bepaalt per kern hoe we omgaan met het gemeentelijke vastgoed. Wanneer dit bekend is, is het onze ambitie om de betreffende voorziening binnen tien jaar energieneutraal te hebben. Dit bedoelen we met 'Gemeentelijke accommodaties op weg naar energieneutraal'. Tevens kan gemeentelijk vastgoed als aanjager fungeren voor de warmtetransitie in een kern of dorp.

We zetten al verschillende stappen in de goede richting, zo verduurzamen we onze gebouwen voor 31 december 2022 naar tenminste energielabel B. Ook brengen we op 5 gebouwen, waaronder het gemeentekantoor zonnepanelen aan, dat is voor de zomer van 2020 gereed. De nieuwbouw voor onderwijs gebouwen willen we bouwen volgens en ENG-normen, voor de renovatie van schoolgebouwen volgen we de BENG-normen<sup>2</sup>.

---

<sup>2</sup> De afkortingen staan voor (Bijna) EnergieNeutrale Gebouwen

## 4. Aanpak

Dit hoofdstuk beschrijft de aanpak die we hanteren om tot het beleidskader energietransitie te komen. Ook komt de planning aan bod en de doorkijk naar de periode als het beleidskader is vastgesteld.

We hebben het afgelopen jaar veel samengewerkt met diverse inwoners(initiatieven), bedrijven en partners om de beleidskaders wind en zon en de kaders en strategie voor de warmtetransitie op te stellen. Er zijn dus al allerlei contactmomenten geweest. Deze lijn zetten we graag door nu we naar het beleidskader energietransitie werken.

We hebben onderstaande aanpak voor ogen, beschreven in de volgende stappen:

### Stap 1: Startnotitie opstellen en digitaal delen met de raad

Raadsleden kunnen hun aandachtspunten formuleren en toesturen. Deze aandachtspunten bundelen we en stuurt de griffie als terugkoppeling naar de raad. Mogelijk vindt er een alternatieve Politieke Avond plaats, dit wordt nader bepaald door de agendacommissie. We verwerken de gemaakte opmerkingen waar mogelijk in de startnotitie. De raad stelt de startnotitie vast, we streven ernaar om dit in mei te laten doen.

### Stap 2: Terugkoppeling in- en extern

De startnotitie delen we intern met de betrokken collega's. Tevens organiseren we terugkoppeling (gezien de Corona-crisis doen we dit digitaal en middels telefoongesprekken) met ten minste onderstaande partijen om de startnotitie te delen en hun aandachtspunten op te halen.

- Inwonersinitiatieven op duurzaamheid (waaronder Duurzaam Zilverkamp en Doornenburg Duurzaam met Energie)
- Lingewaard Energie
- Stichting Lingewaard Natuurlijk
- Woonstichting Gendt
- Waardwonen
- Liander
- VERON
- Winkeliersverenigingen Gendt, Huissen en Bemmelen
- Lingezegen Energy
- LTO/Glaskracht

Ook nodigen we degenen uit waar de laatste periode gesprekken mee zijn geweest om mee te kijken. We publiceren de planning en mogelijkheden om mee te denken via de bestaande kanalen.

### Stap 3: Uitwerken subthema's en opstellen routekaart

We gaan de subthema's verder uitwerken en koppelen aan de projecten die we doen. We vertalen onze ambitie naar een routekaart. Die routekaart dient als grove weergave van de lange termijn planning. Tevens formuleren we tussenliggende doelstellingen, om de opgave concreter te maken. Het uitwerken van de subthema's en de routekaart doen we samen met ambtenaren en college.

### Stap 4: Opstellen beleidskader energietransitie

Het concept beleidskader sturen we toe naar de partijen en personen die ook mee hebben gedacht in stap 2. Opmerkingen verwerken we waar mogelijk.

### Stap 5: Vaststellen beleidskader energietransitie

Uw raad stelt het beleid vast.



De planning die we voor ogen hebben staat beschreven in onderstaande tabel:

<b>Stappen</b>	<b>Beschrijving</b>	<b>Planning</b>
Stap 1	Startnotitie opstellen en delen met de raad Vaststellen startnotitie	April 2020 Mei 2020
Stap 2	Terugkoppeling in- en extern	Mei/ juni 2020
Stap 3	Uitwerken subthema's en opstellen routekaart	Juni/ juli 2020
Stap 4	Opstellen beleidskader energietransitie	Juli/ augustus 2020
Stap 5	Vaststellen beleidskader energietransitie	Oktober 2020

De volgende zaken staan op de LTA na oktober 2020:

<b>Beschrijving</b>	<b>Planning</b>
Besluitvorming gemeentelijk warmtebedrijf	December 2020
Definitief bod RES	Februari 2021
Eerste beeld 'Duurzaam Lingewaard Balans'	Maart 2021
Vaststellen transitievisie warmte (wettelijk voor 31 december 2021)	April 2021

## Bijlage 1

### Samenvatting voorgaande beleidsperiode

In het duurzaamheidsbeleid 2016-2020 staat vooral de energietransitie centraal. Hieronder staat per thema kort verwoord welke activiteiten er zijn gedaan de afgelopen beleidsperiode:

- Duurzame opwek van energie: we hebben het nodige *onderzoek* voor de realisatie van grootschalige duurzame energieproductie gedaan. Bijvoorbeeld naar inpassing van windturbines. De realisatie van windturbines is een langdurig en intensief proces. Wij hebben zelf het initiatief genomen om de locatie Bergerden te onderzoeken, en zijn gesprekspartner geweest voor twee andere initiatieven: langs de toekomstige A15 en bij steenfabriek Huissensewaard. Inmiddels liggen er twee beleidskaders, namelijk voor wind en voor zon. Ook hebben we de volgende projecten gefaciliteerd: in 2017 Groen Gas Gelderland, in 2018 drijvend zonnepark op de gietwaterplas en in 2019 zonnepark Lingewal.  
Ook hebben wij ons veelvuldig ingespannen voor de realisatie van een warmte-infrastructuur in NEXTgarden en de regio door onderzoek te doen naar business cases van een regionaal en lokaal warmtenet, Hoge Temperatuuropslag en geothermie.
- Energiebesparing: wij hebben onze pijlers de afgelopen jaren vooral gericht op energiebesparing bij particulieren. Energie die je niet gebruikt hoef je immers ook niet op te wekken. Wij hebben een Lingewaards energieloket opgericht, met stijgende bezoekersaantallen. Het project De Knop Om op school is succesvol uitgevoerd op vele basisscholen in onze gemeente.  
Tevens zijn er door de ODRA controles uitgevoerd op energiebesparing bij bedrijven.
- Duurzame organisatie: wij kopen onze stroom regionaal en duurzaam in. En we leveren via de projecten drijvend zonnepark op de gietwaterplas en zonnepark Lingewal een grote bijdrage aan de verduurzaming van de regiogemeenten. Onze openbare verlichting verduurzaamt steeds meer met LED. Medewerkers maken gebruik van duurzame vervoersmiddelen voor dienstreizen. Ook het verduurzamen van gemeentelijke gebouwen kreeg in de afgelopen beleidsperiode aandacht. We hebben geleerd van pilotprojecten als Walburgen. Ook brengen we zonnepanelen aan op gemeentelijke gebouwen.
- Natuur & biodiversiteit: In 2019 is er circa 5500 m<sup>2</sup> 'saaï' of gedateerd gemeente plantsoen omgevormd naar bloeiende borders met heesters en vaste planten. Op verschillende plekken in de gemeente is het maaibeheer aangepast om bloemrijke bermen te creëren.  
Rondom kasteel Doornenburg zijn tijdens de boomfeestdag circa 2500 stuks haagplantsoen geplant door kinderen van verschillende basisscholen in de gemeente. Er zijn diverse inwonersinitiatieven ter verhoging van de biodiversiteit gestimuleerd, begeleid/gezamenlijk uitgevoerd. We werken samen met Stichting Lingewaard Natuurlijk.

De nadruk in de vorige beleidsperiode lag op faciliteren en verleiden. Het Rijksbeleid was echter niet altijd consequent. Subsiestromen voor bijvoorbeeld woningisolatie waren dan wel dan weer niet beschikbaar. Inmiddels hebben gemeenten de regierol toegewezen gekregen van het rijk. Binnen gemeentelijke schaal moet het ruimtelijk allemaal gebeuren. Gemeenten staan in direct contact met inwoners en bedrijven. Echter, de benodigde rijksmiddelen die gemeenten hiervoor krijgen, zijn nog lang niet allemaal bekend. Gemeenten moeten ook wel in staat worden gesteld om deze rol te vervullen, naast de andere taken die op het gemeentelijke budget drukken. De druk op de centrale overheden (Rijk en Provincie) neemt toe om ook echt werkzame instrumenten te bieden waar gemeenten, inwoners en bedrijven mee aan de slag kunnen. De hoogste tijd dus om ons beleidskader voor energietransitie te maken.

## Bijlage 2

### Huidige stand van zaken in Lingewaard per duurzaamheidsthema

Voor ieder thema staat eerst een korte beschrijving van wat het thema behelst. Dan staan, waar mogelijk, de belangrijkste bovenliggende kaders genoteerd. Gevolgd door welke activiteiten we op dit thema momenteel ondernemen.

#### *Mobiliteit*

De verwachting is dat het aantal verplaatsingen in de toekomst verder blijft stijgen. Dit komt door een toename van het aantal inwoners en arbeidsplaatsen in de regio Arnhem-Nijmegen. Hierdoor neemt de druk op het hoofd- en onderliggend wegennet toe. Het doel is uiteindelijk om het verkeer zich energieneutraal te laten verplaatsen. Om dit te bereiken wordt er gezocht naar een evenwicht tussen de bereikbaarheid, de economie, het leefmilieu en het klimaat. Deze grote opgaven vragen om een landelijke en regionale aanpak.

Het hoofddoel van het regionale programma "Slim&schoon onderweg" is om in de periode 2019-2022 een forse stap te maken in het benutten van de kansen voor slimme & duurzame mobiliteit in de regio Arnhem Nijmegen. "Structureel ander reisgedrag. We streven naar gedragsverandering van dagelijks minimaal 20.000 extra reizigers (gerealiseerd eind 2022 ten opzichte van 1 januari 2019). Forensen, bewoners, bezoekers en logistiek die in de looptijd van 4 jaar zijn overstapt op slimme en duurzame mobiliteitsalternatieven."

Als regio werken we daarvoor nauw samen en zetten we in op een aantal werksporen: Robuust wegennet, betrouwbaar spoor, (H)OV voor iedereen, aantrekkelijk fietsnetwerk, schoon onderweg en verkeersveilige omgeving. Als gemeente stimuleren we bewoners om vaker de fiets te pakken en de auto te laten staan. Het doelgroepenvervoer verduurzaamt. Tevens ontwikkelen we een visie op het faciliteren van laadinfrastructuur voor elektrische voertuigen.

#### *Wonen*

Onze woningvoorraad dient een stuk energiezuiniger te worden. Veel van de woningen en gebouwen moeten beter geïsoleerd worden en voorzien van zonnepanelen. We voeren de energietransitie stap voor stap uit, samen met woningcorporaties, netwerkbeheerders en installateurs. En de transitie dient ook voor iedereen betaalbaar te blijven.

Naast energieneutraliteit en beperking CO<sub>2</sub>-uitstoot ligt er een opgave voor:

- Circulair bouwen. We willen hergebruik en herbestemming van sloopafval en bouwmaterialen stimuleren. Dat kan door kringlopen te realiseren in de totale cyclus van ontwerp, bouw, exploitatie en onderhoud, en sloop.
- Klimaatadaptatie. We willen werken aan een klimaatadaptieve leefomgeving. Dit betekent dat de woonomgeving zodanig is ingericht, dat we minder kwetsbaar worden voor wateroverlast, hitte, droogte en overstromingen.
- Natuurinclusief ontwerpen. Bij nieuwe ontwikkelingen, zoals de realisatie van een woonwijk of een bedrijventerrein, kijken we naar mogelijkheden om die natuur te versterken.

#### **Win-win op vele vlakken**

Duurzame woningen en een klimaatadaptieve woonomgeving dragen bij aan comfortabel, gezond, betaalbaar en veilig wonen. Bijvoorbeeld: de aanwezigheid van groen en water in de woonomgeving verhoogt de belevingswaarde, biedt mogelijkheden voor natuurontwikkeling en zorgt tegelijkertijd voor verkoeling tijdens warme dagen. Dit heeft weer effect op de gezondheid van de inwoners.

Momenteel werken we de Nota Wonen uit, hier krijgt dit een plek in.

#### *Circulariteit*

Circulaire economie, dat betekent dat grondstoffen of hun kwaliteit niet verloren gaan na gebruik, maar worden hergebruikt. Dan krijg je een economie waarin energie, water en materialen zo lang mogelijk behouden blijven en zo efficiënt mogelijk hergebruikt worden. Kringlopen van materialen sluiten en de

waarde van grondstoffen en producten maximaliseren (Rabobank, 2017); een 'grondstoffentransitie'. In deze regio werken we samen aan visie en aanpak. Dit thema heeft raakvlakken met zowel duurzaamheid als economie. We willen in 2030 voor 50% afvalloos zijn, waarbij we ons aansluiten bij de ambitie van de provincie om in 2050 volledig afvalloos te zijn. Dit is uitgewerkt in het Grondstoffenbeleid van onze gemeente.

Economie en duurzaamheid gaan samen op. De tuinbouwsector kan naast energiegebruiker ook steeds meer energieleverancier worden. Goede energievoorzieningen bijvoorbeeld in de vorm van een aansluiting op een regionaal warmtenet zijn een must voor de sector. Verschillende vormen van duurzame energie zoals zon, wind en biomassa kunnen elkaar versterken en voor leveringszekerheid zorgen. In de verbinding ligt onze kracht als gemeente. Het stimuleren van de energietransitie versterkt bedrijven in de Energie Milieu Technologie (EMT) sector, die regionaal in de belangstelling staat.

De 'bio-economie' (Engels: biobased economy) is een economie waarin fossiele brand- en grondstoffen zo veel mogelijk vervangen worden door biomassa gewassen (zoals planten) en reststromen uit de landbouw, landschap en voedingsmiddelenindustrie. De bio-economie speelt een steeds belangrijkere rol in de economische ontwikkeling van Nederland/Gelderland. De gemeente Lingewaard zet in op de vestiging van bedrijven uit de bio economie (bijvoorbeeld het verwerken van biomassa zoals bermgras /snoeihout en initiatieven voor de teelt en bewerking van hennep). De mogelijkheden van vernieuwende concepten zoals de teelt van waterlinzen en algen onder glas zullen nader onderzocht worden. Veel van deze ontwikkelingen verkeren nog in de experimenteerfase. De gemeente faciliteert haalbaarheidsstudies en experimenten.

#### *Klimaatadaptatie*

Het klimaat verandert, waardoor zomers heter en winters zachter en natter worden. Het weer verandert en er komt vaker veel regen in korte tijd, extreme hitte en droogte. Dit kan grote gevolgen hebben voor onze gezondheid, veiligheid, leefbaarheid en economie. Daarom willen we ons hier goed op voorbereiden. We gaan ons land 'klimaatbestendig' inrichten. Dit aanpassen aan het veranderende klimaat noemen we klimaatadaptatie. Specifieker is ruimtelijke adaptatie, waarbij aanpassingen plaatsvinden in de fysieke leefomgeving. Met het anders inrichten van de ruimte om ons heen, zorgen we ervoor dat we minder kwetsbaar zijn.

Om het proces van ruimtelijke adaptatie te versnellen en te intensiveren, is er een Deltaplan Ruimtelijke Adaptatie geschreven. Dit plan is erop gericht om de gevolgen van wateroverlast, hittestress, droogte en overstromingen te beperken. Het is een gezamenlijk plan van Rijk, provincies, gemeenten en waterschappen. De doelen uit het Deltaplan Ruimtelijke Adaptatie zijn:

1. Vanaf 2020 dient ruimtelijke adaptatie onlosmakelijk onderdeel te zijn van beleid en handelen.
2. In 2050 dient de Nederland klimaatbestendig en waterrobuust te zijn ingericht.

De gemeente Lingewaard is aan de slag gegaan met het Deltaplan Ruimtelijke Adaptatie. Samenwerking met partijen in de regio is daarbij van groot belang. Daarom werken we met 8 andere gemeenten, Waterschap Rivierenland en Provincie Gelderland samen aan een klimaatbestendige regio. Er is dus een regionaal en een lokaal gemeentelijk traject.

Inmiddels hebben we onderzocht waarvoor we kwetsbaar zijn bij wateroverlast, droogte en hitte. Dit is in een zogenaamde 'stresstest' gedaan. We weten waarvoor we kwetsbaar zijn. Nu gaan we kijken welke maatregelen we kunnen nemen. Dit doen we door met alle betrokkenen in gesprek te gaan tijdens zogenaamde klimaatgesprekken (risicodialogen). De lokale klimaatgesprekken vinden plaats in de tweede helft van 2020. Vervolgens maken we een 'adaptatiestrategie'. Dit is een plan waarin staat beschreven hoe we onze omgeving zo goed mogelijk aanpassen aan het veranderende klimaat. Deze adaptatiestrategie met een maatregelen- en investeringsprogramma wordt begin 2021 ter vaststelling voorgelegd aan de gemeenteraad van Lingewaard.

### *Leefomgeving*

We hebben een groene gemeente, waar inwoners en toeristen kunnen recreëren, waar bedrijven zich op specifieke locaties kunnen ontwikkelen en waar natuur- en landschapswaarden belangrijk en volop aanwezig zijn. Wetten en regels helpen om gezond en veilig te kunnen leven. Goede luchtkwaliteit, een gezond geluidsniveau en goede bodemkwaliteit zijn belangrijk, dit houdt de ODRA voor ons bij.

De algemene overkoepelende doelstelling voor landschap is:

“Verbeteren van de leesbaarheid en herkenbaarheid van het landschap waarbij cultuurhistorie een belangrijke rol vervult.”<sup>3</sup>

We versterken de landschappelijke kwaliteit van onze gemeente door groene inrichtingsmaatregelen en -projecten waarbij ook aandacht uitgaat naar stimulering van natuurwaarden en biodiversiteit.

Doelstellingen specifiek voor natuur en biodiversiteit hebben we als gemeente nog niet als zodanig in afzonderlijke beleidsdoelstellingen geformuleerd. Wel is voor het gebied met aanduiding Nationaal landschap Gelderse Poort ‘Ontwikkelen natuur en recreatie’ als opgave benoemd<sup>4</sup> en staat in ons Landschapsontwikkelingsplan het streven benoemd om natuurwaarden te vergroten door het netwerk van natuur en ecologische verbindingen te versterken. Hierbij gaat speciale aandacht uit naar versterking van een robuust natuurlandschap in de uiterwaarden.

Meer groen is goed voor de biodiversiteit. Hoe meer verschillende soorten planten, dieren, bomen, bloemen, hoe groter de biodiversiteit. En dat is niet alleen van belang voor de natuur, maar ook voor ons leven en welbevinden. Bomen spelen hierin een beeld- en sfeerbepalende rol.

Bomen zijn onderdeel van de biodiversiteit en tegelijkertijd ondersteunen ze de biodiversiteit. Bomen bieden voedsel, leefruimte, bescherming en nestgelegenheid aan insecten, vogels, kleine zoogdieren en korstmossen. Bij aanplant van nieuwe boomstructuren houden we rekening daar rekening mee. Wij planten meer pollen- en nectarrijke bomen, struiken en vaste planten aan. Deze zogenaamde drachtplanten leveren het basisvoedsel voor bestuivende insecten, zoals bijen en vlinders, én vormen een aanvullende voedselbron voor veel andere insecten. Daarbij gedijen ook vogels en kleine zoogdieren beter in een omgeving met kleurrijk en gevarieerd groen. Door het aanplanten van vogelbosjes met bes-dragende struiken, dichte hagen voor nestgelegenheid en hoge bomen om te schuilen, neemt de biodiversiteit toe. Daarnaast is deze biodiversiteit belangrijk voor predatoren van diverse plaagdieren zoals eikenprocessierupsen en luizen.

Bovenstaande doelstellingen gaan we in het traject van het opstellen van de omgevingsvisie waar nodig actualiseren/aanvullen.

### *Energietransitie*

En dan is er dus nog energietransitie. Dit is een groot thema, waarvoor we een nieuw, overkoepelend beleidskader nodig hebben. Hier zijn we reeds op in gegaan in hoofdstuk drie van deze startnotitie.

---

<sup>3</sup> Structuurvisie, p. 56 en verder

<sup>4</sup> Structuurvisie, p. 62 en 63

## Bijlage 3

### Passage 'Kaders en strategie warmtetransitie' – rollen van de gemeente

Welke rollen kan de gemeente bij het ontbreken van wettelijke instrumenten in de warmtetransitie spelen? De mogelijkheden voor een financiële rol (subsidies) zijn beperkt. Het gaat afhankelijk van de gekozen oplossingen om investeringen van tientallen tot honderden miljoenen euro's. Dit gaat de gemeentelijke reikwijdte ver te boven. Een combinatie van marktpartijen, inwoners en bedrijven en hogere overheden zal het gros van deze investeringen op moeten brengen. Er zijn wel andere rollen die Lingewaard in kan en zal zetten: informeren, stimuleren, faciliteren, organiseren, initiëren en zelf het goede voorbeeld geven. Onderstaand voor elk van deze rollen een mogelijke uitwerking van acties.

#### 1. Informeren

Lingewaard zal inzetten op gemeentebrede communicatie over de isolatiemogelijkheden voor bewoners en bedrijven. Een volgende stap in het voorbereiden op het duurzaam verwarmen van een woning is de overstap naar elektrisch koken. In samenwerking met het Energieloket zal de gemeente zich inzetten om de inwoners van Lingewaard zo goed mogelijk te informeren over de stappen die nodig zijn om je eigen woning voor te bereiden op de warmtetransitie. Een transparante communicatie is cruciaal voor het opbouwen van vertrouwen, acceptatie en draagvlak. Het is de basis voor de genoemde samenwerking die nodig is om stappen te kunnen zetten. De boodschap en informatie zal worden toegesneden op de situatie. Deze is in het buitengebied anders dan in Gendt, in Doornenburg anders dan in Bemmel. Verschillende oplossingen (bijvoorbeeld warmtenet of warmtepomp), verschillende woningtypen en particulier bezit of een huurwoning van de corporatie vereisen verschillende antwoorden.

#### 2. Stimuleren

Veel bedrijven vallen onder de energiebesparingsplicht. De handhaving hiervan ligt bij de ODRA. Al dan niet in collectief verband met ondernemersverenigingen zullen bedrijven worden gestimuleerd om maatregelen door te voeren. Hierbij kan bijvoorbeeld worden gedacht aan het uitvoeren van energiescans en haalbaarheidsonderzoeken. Ook het programma 'de knop om' in samenwerking met Lingewaard Energie is een mooi voorbeeld van stimuleren. Hierbij gaan leerlingen van basisscholen aan de slag met duurzaamheid.

#### 3. Faciliteren

Bedrijven en bewoners hebben eigen initiatieven om duurzame stappen te zetten. Daar waar deze binnen de gestelde kaders vallen zal de gemeente dergelijke initiatieven faciliteren. Dit betekent de noodzakelijke procedures voor de benodigde toestemmingen en vergunningen doorlopen. Het betekent ook meedenken in het wegnemen van blokkades en belemmeringen.

#### 4. Organiseren

Organisatie is cruciaal bij het slagen van de warmtetransitie. Nieuwe samenwerkingsvormen van vele partijen zijn nodig om stappen te maken. Partijen hebben elk eigen belangen, wensen en doelen. Het ligt op het pad van de gemeente om te trachten partijen samen te brengen en gemeenschappelijke delers te vinden. Dit kan bijvoorbeeld in de vorm van het opstellen van wijkuitvoeringsplannen, waarin we afspraken maken op wijkniveau over de belangrijkste onderwerpen in de warmtetransitie, waaronder welke techniek we gaan inzetten om aardgasvrij te worden, hoe de financiering wordt vormgegeven, hoe we ons willen organiseren, hoe we bewoners willen ontzorgen, en op welke manier de communicatie en participatie van bewoners in elke wijk eruit moet komen te zien.

#### 5. Initiëren

Informeren, stimuleren, faciliteren en organiseren zijn belangrijke rollen. De vraag kan echter worden gesteld of hiermee de geformuleerde publieke waarden voldoende worden gehaald en geborgd. Komt er dan tijdig een duurzaam, (voor iedereen) betaalbaar en betrouwbaar aanbod voor bewoners en bedrijven in

Lingewaard? Er ontstaat niet vanzelf een verleidelijk aanbod voor bewoners en bedrijven om de overstap naar duurzame warmte te maken. Bij het ontbreken van wettelijke instrumenten om sturing te geven en het ontbreken van een goed functionerende warmtemarkt is een actieve gemeentelijke rol gewenst. Hiertoe onderzoeken we de oprichting van een gemeentelijk warmtebedrijf. Dit warmtebedrijf kan zich in ieder geval richten op collectieve oplossingen zoals een warmtenet. Het onderzoek richt zich op de 5 domeinen die hierbij kunnen worden onderscheiden: besparing - opwek – opslag – infrastructuur – levering. Het gaat er niet om dat de gemeente bij al deze domeinen zelf op de markt actief is. De markt zal het gros van de investeringen moeten doen en initiatieven ontplooiën. Het gaat er om dat de gemeente daar waar nodig door zelf op de markt actief te zijn de onderscheiden publieke belangen bewaakt. In de context van warmtenetten gaat het bijvoorbeeld om het garanderen van ‘onrendabele’ aansluitingen op warmtenetten (voorkomen van ‘cherry-picking’), transparantie in kosten en prijsvorming, sturen op duurzaamheid, bieden van keuzevrijheid en het ontzorgen en bieden van aantrekkelijke tarieven aan afnemers. Het kan ook gaan om het uitvoeren van onderzoeken naar warmtebronnen en technieken, zoals Hoge Temperatuur Opslag, geothermie en aquathermie. Het ingestelde Transitiefonds Energie kan hiertoe worden ingezet. In samenwerking met Firan, het warmtenetwerkbedrijf van Liander en Lingezege Energy, het collectieve energiebedrijf van 14 tuinders binnen NEXTgarden wordt op dit moment de haalbaarheid van een open warmtenet richting Bergerden-Zuid/Agropark, Rietkamp en Driegaarden en Zilverkamp onderzocht. Dit draagt bij aan een concreet aanbod aan inwoners en bedrijven voor alternatieven voor aardgas.

#### 6. Zelf het goede voorbeeld geven

We zullen als gemeente in onze eigen huishouding (gemeentelijke gebouwen, wagenpark) het goede voorbeeld geven. We gaan voor een energieneutrale gemeentelijke organisatie, het isoleren van gemeentelijk vastgoed (korte termijn minimaal label B in 2022) en het inzetten van de gebouwen om energie op te wekken (we gaan bijvoorbeeld zonnepanelen leggen op alle geschikte gebouwen). We zullen ook het gemeentelijk vastgoed daar waar het helpt in zetten als ‘startmotor’ voor de warmtetransitie. Voor gebouwen met gemeentelijke betrokkenheid (zoals scholen, sportaccommodaties) zullen we hiertoe het overleg voeren. Zo kunnen deze gebouwen naast het vastgoed van de woningbouwcorporaties en het tuinbouwgebied NEXTgarden de warmtetransitie aanjagen.

Gemeente Lingewaard  
Kinkelenburglaan 6  
6681 BJ Bommel  
(026) 326 01 11

[www.lingewaard.nl](http://www.lingewaard.nl)