

Iedereen hoort erbij!

Beleidsplan sociaal domein

2021-2024



VOORWOORD



Beste inwoners van Lingewaard,

In Lingewaard willen we dat iedereen mee kan doen en iedereen erbij hoort. Dat is onze eerste en tegelijkertijd meest belangrijke belofte die wij als gemeente aan u doen. Dat betekent dat iedereen ook daadwerkelijk voelt: 'ik hoor erbij'. Want we willen met alle verschillende inwoners in Lingewaard rekening houden. Omdat u allemaal op uw manier een eigen bijdrage levert aan onze samenleving.

Het is echter niet altijd makkelijk of vanzelfsprekend om mee te doen. Gelukkig kijken wij in Lingewaard naar elkaar om en helpen elkaar als dat nodig is. Soms is er meer nodig. Ook dan staan we als gemeente voor u klaar. Samen met uw omgeving kijken we wat het beste is in uw specifieke situatie.

In dit beleidsplan sociaal domein laten we zien hoe we dit de komende vier jaar willen vormgeven, samen met onze inwoners én partners. Want de gemeente is niet alleen verantwoordelijk, dat zijn wij met elkaar in Lingewaard. We bouwen verder op al het goede dat we in de afgelopen jaren al realiseerden. Waarbij we werken vanuit de gedachte dat u als inwoner centraal staat, gezondheid een belangrijke drager is en waar we problemen zien als een onderdeel van het leven. Het hebben van een probleem betekent niet dat iemand niet 'normaal' is.



Het sociaal domein is groot. Er is heel veel wat we kunnen doen om het welzijn van onze inwoners te vergroten. We kunnen echter niet alles (tegelijk) doen binnen de middelen die we hebben. De komende jaren richten we ons daarom op vijf thema's die u als inwoner direct raken.

- Ieder kind krijgt de kans om zich te ontwikkelen en zijn talenten te benutten. Dit doen we samen: ouders, kinderen en jongeren zelf, onderwijs en kinderopvang, vrijwilligers en professionals. Opgroeien en opvoeden gaat nooit zonder slag of stoot. Vallen hoort erbij en we helpen elkaar bij het opstaan.
- We willen dat onze inwoners gezond en gelukkig ouder kunnen worden. Door zelfstandig te blijven wonen, veilig over straat te kunnen gaan en dat u in de buurt hulp hebt en anderen kunt ontmoeten.
- Inwoners met soms onbegrepen gedrag bieden we mogelijkheden om ook mee te doen. We vormen een kring om hen heen, als dat (even) nodig is. Zo willen we mensen helpen 'uit de verwarring te komen'
- Alle mensen die nieuw in Lingewaard komen wonen zijn welkom. Wij willen dat zij zich snel thuis voelen en mee kunnen doen in onze samenleving.
- Wij willen zoveel mogelijk inwoners met een uitkering aan het werk helpen en inwoners die hun baan verliezen helpen werk te vinden als hen dat zelf niet lukt.

In dit beleidsplan staat onze visie voor het sociaal domein de komende jaren. Die visie geeft ons richtlijnen en handvatten om keuzes te maken en ons beleid verder in te vullen. De vijf thema's en acht beloften aan u als inwoner vormen hiervoor de basis. Want u staat voorop. Samen met alle partijen die in onze Lingewaardse samenleving een rol spelen, zetten wij ons maximaal in om die beloften waar te maken. Dat doen we lokaal waar het kan en regionaal waar het moet of effectiever is. Zo zorgen we dat iedereen ook echt mee kan doen en erbij hoort!!

Aart Slob
Wethouder sociaal domein

INHOUD





>>	Voorwoord	1
>>	Inhoud	2
>>	Het beleidsplan op twee pagina's	3
>>	Inleiding	5
>>	1. Ontwikkelingen om rekening mee te houden	6
>>	2. Visie	8
	2.1 Wij zetten de inwoner centraal	9
	2.2 Gezondheid als basis voor een prettig leven	10
	2.3 Normaliseren	11
>>	3. Uitgangspunten	12
	3.1 Investeren in een sterke basis	12
	3.2 Minder zelf doen, meer regisseren	14
	3.3 Werken binnen financiële kaders	15
>>	4. Beloften aan de inwoners	17
	4.1 Iedereen hoort erbij	18
	4.2 Er zijn voldoende mogelijkheden bij je in de buurt om andere mensen te ontmoeten	19
	4.3 Wij helpen je jouw goede ideeën uit te werken	20
	4.4 Je weet waar je terecht kunt met jouw vragen of problemen	21
	4.5 Wij kijken naar je om	22
	4.6 Er is aanvullende hulp en ondersteuning als je dat nodig hebt	23
	4.7 Je krijgt de hulp die bij jouw situatie past	24
	4.8 Wij houden een vinger aan de pols	25
>>	5. Thema's en coalities	26
	5.1 Opgroeien en opvoeden	28
	5.2 Gezond en gelukkig ouder worden	31
	5.3 Uit de verwarring	33
	5.4 Nieuw in Lingewaard	36
	5.5 Aan het werk!	38

HET BELEIDSPLAN OP TWEE PAGINA'S

Wat willen we bereiken?

Onze inwoners verdienen een samenleving waarin iedereen kan meedoen, waarin mensen naar elkaar omkijken en elkaar helpen als dat nodig is. We leven echter in een complexe samenleving, waarin het voor veel mensen niet vanzelfsprekend is om mee te doen. Het is de taak van de gemeente om inwoners te helpen zo goed mogelijk deel te blijven nemen aan de samenleving. Daarnaast helpen we (groepen) inwoners die hun wijk of dorp aangenamer willen maken voor hun medebewoners.

Om dit concreet te maken, doen we acht beloften aan onze inwoners:

1. Iedereen hoort erbij
2. Er zijn voldoende mogelijkheden bij je in de buurt om andere mensen te ontmoeten
3. Wij helpen je jouw goede ideeën uit te werken
4. Je weet waar je terecht kunt met jouw vragen of problemen
5. Wij kijken naar je om
6. Er is aanvullende hulp en ondersteuning als je dat nodig hebt
7. Je krijgt de hulp die bij jouw situatie past
8. Wij houden een vinger aan de pols

Deze acht beloften gaan we de komende vier jaar zo goed mogelijk waarmaken. Dat doen we samen met alle partijen in onze Lingewaardse samenleving die daar een rol in kunnen spelen.

Hoe willen we dat doen?

Laten we er niet omheen draaien: de middelen, die we hebben voor alles wat we doen in het sociaal domein, zijn beperkt. We moeten ze dus zo benutten, dat we het maximale eruit halen. Dat doen we door:

- Het leven, de wensen en behoeften van onze inwoners centraal te stellen. Door ons te verdiepen in wat onze inwoners beweegt en samen na te denken over wat nodig is; doen we de goede dingen?
- Problemen zoveel mogelijk te voorkomen of zo vroeg mogelijk te verhelpen (een sterke sociale basis). Hierdoor voorkomen we dat problemen oplopen en er lange en dure ondersteuningstrajecten nodig zijn in de toekomst.
- Problemen niet groter te maken dan ze zijn, maar ook niet kleiner (normaliseren van hulpvragen). Niet elk probleem heeft een professionele hulpverlener nodig, maar soms is het nodig snel in te grijpen om erger te voorkomen.
- Te kijken naar mogelijkheden en oplossingen in plaats van te concentreren op het probleem (normaliseren van zorg en ondersteuning en gezondheid als basis). Misschien is het probleem niet op te lossen, maar kan iemand wel leren ermee om te gaan door de nadruk te leggen op wat wél kan.
- De sociale basis uit te bouwen vanuit een duidelijke visie en op basis van de effecten die we willen bereiken.
- Te werken in netwerken en partijen te verbinden rond individuele vragen van inwoners en samenlevingsvraagstukken. Door elkaar te kennen en van elkaar te leren, komen we tot betere oplossingen.
- Te versterken wat goed gaat en te stoppen met wat niet werkt. We beginnen natuurlijk niet bij nul, er gebeuren al veel goede dingen. Maar we moeten ook het lef hebben te stoppen met iets wat niet (meer) werkt of waar teveel van is.

Focus op grote maatschappelijke vraagstukken

De komende jaren hebben we een aantal uitdagingen, die extra aandacht verdienen. Deze komen terug in de vijf benoemde thema's:

- Opgroeien en opvoeden
- Gezond en gelukkig ouder worden
- Uit de verwarring
- Nieuw in Lingewaard
- Aan het werk!

Voor deze thema's hebben we streefdoelen en ambities bepaald, die we met onder andere onze coalitiepartners gaan uitwerken en realiseren.

We organiseren in de tweede helft van 2021 een burgerpeiling om te achterhalen hoe we als gemeente 'scoren' op de beloftes aan onze inwoners.

De monitoring van het beleidsplan organiseren we met ingang van 2022 via de reguliere P&C-cyclus. Eind 2022 houden we een korte tussenevaluatie, gecombineerd met de eindevaluatie van de Taskforce.

Wat mag het kosten?

De belangrijkste (maar niet de enige) wettelijke kaders waarbinnen we dit doen zijn de Jeugdwet, de Wmo en de Participatiewet. Deze wetten zijn opgesteld met de bedoeling mensen zo goed mogelijk mee te laten doen in de samenleving. Wij nemen deze bedoeling als uitgangspunt, niet de letterlijke regels.

Het tweede grote kader in het sociaal domein is het beschikbare budget. Dit is het huidige budget, aangevuld met extra budgetten die het Rijk beschikbaar stelt voor taken in het sociaal domein. Structurele tekorten vangen we op door maatregelen te nemen binnen de taken van het sociaal domein. Structurele overschotten kunnen we in overleg en met een goede onderbouwing inzetten om te investeren in innovatie en vernieuwingen in het aanbod van hulp en ondersteuning. Deze afspraak over hoe om te gaan met structurele tekorten en overschotten in het sociaal domein is gekoppeld aan de doorlooptijd van de Taskforce (31 december 2022).

Bij het afwegen van keuzes hanteren we de drie leidende principes van het donutmodel:

- Evenwicht tussen inhoud en financiën: de inhoudelijke consequenties (voor inwoners, partners en ambtelijke organisatie) moeten transparant zijn en meegewogen worden met de financiële consequenties.
- Evenwicht tussen ombuigingen in de sociale basis (subsidies) en in maatwerk- en individuele voorzieningen.
- Evenwicht tussen inspanning en resultaat: het moet duidelijk zijn welke stappen we moeten zetten, wat dit kost, hoe dit zich verhoudt tot het resultaat en of de stappen haalbaar zijn.



INLEIDING

Het sociaal domein is continu in beweging. Maatschappelijke ontwikkelingen, onderzoeken, wetwijzigingen en nieuwe wetten, ontwikkelingen op andere beleidsterreinen of een pandemie zorgen ervoor dat we steeds opnieuw ons beleid moeten bijstellen. Het is daarom belangrijk dat we ons beleid niet dichttimmeren. Dat we ruimte hebben om flexibel te zijn, maar dan wel vanuit een duidelijke visie. Vanuit die visie kunnen we logische keuzes maken, waardoor ons beleid niet versnipperd raakt.

In dit beleidsplan hebben we de visie voor de komende jaren neergelegd. Het is geen allesomvattend beleidsplan voor het sociaal domein. Het is wel een inspirerend en richtinggevend document dat helpt om in de waan van de dag koers te houden en aan de keukentafel het goede gesprek met de inwoner te kunnen voeren. De visie biedt houvast om de komende jaren op verschillende onderwerpen politieke en bestuurlijke keuzes te maken en is de kapstok om tot verdere beleidsinvulling te komen. Het beleidsplan is voor ons het kader waarbinnen we met de coalities verder aan de slag gaan.

1 | ONTWIKKELINGEN OM REKENING MEE TE HOUDEN

Covid-19

Op het moment van het schrijven van deze beleidsnota zijn steeds meer mensen gevaccineerd tegen Covid-19. We blijven echter voorzichtig, want Covid-19 is nog niet weg. Al meer dan een jaar leven we met het Covid-19-virus en de maatregelen om de verspreiding tegen te gaan. Het is nog de vraag hoe snel we weer naar 'normaal' gaan, maar ook hoe 'normaal' er dan uitziet. We weten nu al wel dat de Covid-19-crisis een groot effect heeft gehad op veel van onze inwoners.

Voor jongeren en meer kwetsbare inwoners met een klein sociaal netwerk waren de beperkende maatregelen zwaar. Een deel van onze inwoners werd werkeloos of kreeg te maken met een inkomensdaling. Met hulp van extra middelen van het Rijk, regionale programma's, door de samenwerking met onze ketenpartners en door onze taskforcemaatregelen te prioriteren, kunnen we deze inwoners snel passende ondersteuning aanbieden.

We weten ook dat sommige dingen voorgoed veranderd zijn. We zullen meer thuis werken en vaker op afstand communiceren. Het virus verdwijnt nooit meer helemaal. Hoe gaat dat een rol spelen in de toekomst? Er is nog veel onzeker over de gevolgen op de middellange en lange termijn. De voorspelbaarheid van de ontwikkelingen in het sociaal domein is door het virus nog verder gedaald. Dat betekent dat we nog meer dan anders alert moeten zijn en flexibel moeten bijsturen als dat nodig is.

Taskforce en financiën

De dertig maatregelen uit de taskforce sociaal domein voeren we in drie jaar uit. De maatregelen moeten in 2023 leiden tot een besparing van € 1,8 miljoen op het totale budget voor het sociaal domein, ten opzichte van 2020. Op dit moment speelt de discussie tussen gemeenten en Rijk over de hoogte van de beschikbaar gestelde middelen voor de jeugdzorg. Er komt een herverdeling van het gemeentefonds. We weten niet of € 1,8 miljoen besparen genoeg, teveel of te weinig is.

Voor de periode dat we aan de maatregelen uit de taskforce werken, hebben we afgesproken dat het budget voor het sociaal domein taakstellend is. Tekorten dekken we door nieuwe maatregelen te nemen. Overschotten kunnen we gebruiken om tijdelijke tegenvallers op te vangen en te investeren in nieuwe ontwikkelingen. Aan het einde van 2022 maken we de stand van zaken met betrekking tot de taskforce op.

Nieuwe taken

Vanaf 2022 krijgen we er in ieder geval twee grote nieuwe taken bij in het sociaal domein. Beschermd wonen wordt in etappes gedecentraliseerd van de centrumgemeenten naar de regiogemeenten. Dit gaat gepaard met een herverdeling van de rijksmiddelen voor beschermd wonen en maatschappelijke opvang. Voor de regio Arnhem betekent dat, dat het beschikbare budget flink lager zal uitvallen. We werken samen met de andere gemeenten in onze regio aan een visie en aanpak om kwetsbare inwoners de zorg te blijven geven die zij nodig hebben.

In 2022 worden gemeenten opnieuw verantwoordelijk voor de inburgering van nieuwe Nederlanders. De nieuwe Wet Inburgering geeft ons de kans migranten beter te begeleiden naar volwaardige deelname aan de samenleving. Dit is geen oplossing voor de problemen van de migranten die nog zelf verantwoordelijk waren voor hun inburgering. Ook hier ligt nog een opgave voor de gemeente om ervoor te zorgen dat deze mensen niet tussen wal en schip vallen. In de tweede helft van 2021 besluit de gemeenteraad over het nieuwe inburgeringsbeleid.



Visie op publieke gezondheid

Door naar de samenleving te kijken met de bril van positieve gezondheid wordt publieke gezondheid op een natuurlijke manier onderdeel van het beleid in het sociaal domein. In Lingewaard werkt de gemeente aan de uitvoering van het Preventieakkoord samen met lokale partners op het gebied van welzijn, sport, zorg, onderwijs en met private partijen, waaronder horeca en supermarkten. Daarin ligt de nadruk op drie pijlers: roken, overmatig alcohol- en drugsgebruik en overgewicht. In het akkoord hebben we met vele partners plannen en acties vastgelegd om deze belangrijke gezondheidsthema's aan te pakken. We besteden daarbij ook aandacht aan medeorzaken van een ongezonde leefstijl, zoals eenzaamheid, armoede en laaggeletterdheid.

Ook op nationaal en regionaal niveau worden programma's ontwikkeld om de publieke gezondheid te bevorderen. Een van de kaders van de nationale en regionale visie is 'Health in all policies'. Hiermee wordt bedoeld dat gezondheid onderdeel moet zijn van alle beleidsterreinen. Dat betekent dat gezondheid niet alleen centraal staat in het sociaal domein, maar in alle beleidsdomeinen. De speerpunten van de regionale visie zijn ook de uitgangspunten voor ons lokale beleid:

- verbinden fysiek en sociaal domein,
- het verkleinen van gezondheidsachterstanden,
- het verlagen van de druk in het dagelijks leven van jongeren
- vitaal ouder worden

In 2020 zijn we begonnen met het vormen van coalities rond de vijf thema's uit de kaderstellende nota. Zowel de speerpunten van de regionale visie als de pijlers van het Lingewaards Preventieakkoord raken de doelen van de coalities. We gebruiken daarom de coalities ook voor het gezamenlijk uitwerken van doelen van publieke gezondheid voor specifieke doelgroepen.

2 VISIE

Onze visie voor de komende jaren bestaat uit drie kernpunten: wij zetten de inwoner centraal, gezondheid als basis voor een prettig leven en normaliseren. Deze drie kernpunten zijn het fundament voor ons beleidsplan. In de volgende drie paragrafen lichten we deze verder toe.



In Lingewaard gaan we uit van de individuele inwoner. We willen de inwoner de komende jaren centraler stellen door ons nog beter te verdiepen in wat voor onze inwoners echt belangrijk is, inwoners met goede ideeën beter te faciliteren en duidelijker te maken wanneer we wel en wanneer we niet kunnen helpen. We intensiveren de samenwerking met andere partijen om oplossingen te vinden voor vragen en problemen van inwoners en voor de opgaven in de samenleving.

In het vorige beleidsplan was het concept Positief Gezondheid één van de fundamenten. Dat concept is ook nu een belangrijke drager, omdat gezondheid onderdeel uitmaakt van vele aspecten van ons leven. Als je je gezond voelt, kun je meer aan en ben je beter in staat de uitdagingen van het leven aan te gaan.

De focus van zorg en ondersteuning is de laatste jaren verschoven naar het definiëren en diagnosticeren en zo goed mogelijk oplossen van problemen. Hierdoor verliezen we wellicht uit het oog wat juist wel goed gaat. Versterken wat goed gaat, kan immers ook (een deel van) de oplossing zijn. We willen stappen zetten naar een andere benadering, waarin problemen onderdeel zijn van het leven en het hebben van een probleem niet betekent dat je niet 'normaal' bent.

2.1 Wij zetten de inwoner centraal

In Lingewaard gaan we uit van de individuele inwoner. Door verschillen in karakter, woonsituatie, samenstelling van huishouden, interesses, inkomen of opleiding, is ieder mens uniek. Ieder individu heeft zijn eigen dromen, behoeften, kansen en mogelijkheden. Als wij onze inwoners echt centraal stellen, moeten wij ons verdiepen in wat voor onze inwoners echt belangrijk is.

- **De inwoner met een hulpvraag centraal**

Oplossingen voor problemen of belemmeringen zijn nooit voor iedereen hetzelfde. Jij bent de expert van je eigen leven, dromen en wensen. Oplossingen voor problemen of belemmeringen kunnen we daarom alleen vinden door daar samen naar te zoeken.

- **De inwoner met een idee centraal**

Lingewaardse inwoners hebben veel ideeën over hoe ze hun leefomgeving kunnen verbeteren. Vaak zijn ze ook bereid daarvoor zelf de handen uit de mouwen te steken. Sommigen hebben een beetje hulp nodig om hun ideeën uit te voeren. Ook hier geldt dat we samen zoeken naar de beste manier om een goed idee naar een uitvoerbaar plan te brengen.

- **De expertise van de inwoner centraal**

Om de goede dingen te doen hebben we de kennis en kunde van onze inwoners nodig. Zij kennen hun wijk of buurt het best, zij zijn expert van hun eigen bijzondere situatie. Zij weten dus het best waar behoefte aan is en wat er moet gebeuren om dat te bereiken.

Responsiviteit als basis voor een goed gesprek

Mensen willen dingen doen die zij zelf belangrijk vinden. Als wij de houding aannemen dat wij daarvoor belemmeringen wegnemen of op een andere manier ondersteunen, dan komen mensen in beweging. In haar proefschrift 'Anders kijken' (2019) noemt Janny Bakker-Klein dit 'responsiviteit'. Responsiviteit is het vermogen om in te schatten wat werkelijk voor de ander van betekenis is. Als wij kunnen inschatten wat werkelijk belangrijk is voor een ander, reageert die ander daarop.

Een responsieve gemeente zijn is niet alleen een opdracht aan de medewerkers van de gemeente. Het helpt als ook de gemeenteraad en het college een responsieve houding hebben en goed luisteren en doorvragen in hun contacten met inwoners, organisaties, verenigingen en bedrijven.

De gemeente kan niet overal bij helpen

Een responsieve houding van de gemeente is niet hetzelfde als 'u vraagt, wij draaien'. We kijken samen naar oplossingen en antwoorden. Waar je zelf niet verder komt, ook niet met hulp van anderen in je omgeving, kunnen wij misschien helpen. Maar soms kan dat niet. Een responsieve houding betekent ook dat wij goed uitleggen waar wij wel en waar wij niet bij kunnen helpen. De grenzen liggen niet in de letter, maar in de bedoeling van de wetten die wij uitvoeren.

De inwoner centraal betekent ook samenwerken

In het leven van veel van onze inwoners speelt de gemeente nauwelijks een zichtbare rol. Zij komen eens in de vijf of tien jaar langs op het gemeentehuis om hun paspoort of rijbewijs te verlengen. Maar ook in de levens van inwoners die wel met de gemeente te maken hebben, spelen wij een beperkte rol. Er zijn heel veel mensen en organisaties die een grotere plek innemen in het leven van onze inwoners. Het is daarom niet meer dan logisch dat wij samenwerken met andere partijen om oplossingen te vinden voor vragen en problemen van inwoners en voor de opgaven in de samenleving.

2.2 Gezondheid als basis voor een prettig leven

Gezondheid is meer dan de afwezigheid van ziekte

Of je je gezond voelt, hangt ook af van de mate waarin je je nuttig en gewaardeerd voelt, of je controle hebt over je leven en de kwaliteit van je sociale contacten. Kortom, gezondheid maakt onderdeel uit van alle onderdelen van ons leven. Als je je gezond voelt, kun je meer aan en ben je beter in staat de uitdagingen van het leven aan te gaan. Deze brede benadering sluit aan bij het concept van Positieve Gezondheid. Wij gebruiken daarom de zes dimensies van Positieve Gezondheid om tot betere oplossingen te komen voor maatschappelijke vraagstukken.

Wat is positieve gezondheid?

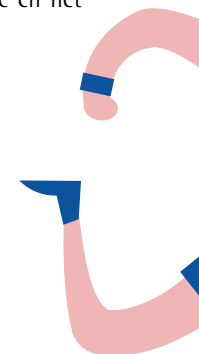
Positieve Gezondheid is een benadering binnen de gezondheidszorg die niet de ziekte, maar een betekenisvol leven van mensen centraal stelt. De nadruk ligt op de veerkracht, de eigen regie en het aanpassingsvermogen van de mens en niet op de beperkingen of ziekte zelf.

De zes dimensies van Positieve Gezondheid zijn:

- Fysieke gezondheid: ik voel me gezond en fit
- Mentaal welbevinden: ik voel me vrolijk
- Zingeving: ik heb vertrouwen in mijn eigen toekomst
- Kwaliteit van leven: ik geniet van mijn leven
- Meedoen: ik heb goed contact met andere mensen
- Dagelijks leven: ik kan goed voor mezelf zorgen

Over de grenzen van het sociaal domein

De gemeente kan voorwaarden scheppen voor een gezond leven voor onze inwoners. Dit overstijgt de grenzen van het sociaal domein. Ook een passende woning, een veilige omgeving, een groene openbare ruimte en schone lucht dragen bij aan een goede gezondheid. We moeten daarom meer vanuit alle beleidsterreinen naar grote maatschappelijke vraagstukken kijken. In de landelijke visie op gezondheid is dit als speerpunt opgenomen met de term 'Health in all policies'.





2.3 Normaliseren

We leven in een samenleving met een hoge welvaart, waarin we hoge eisen stellen aan de kwaliteit van ons leven. Als we een probleem ervaren, willen we dat zo snel mogelijk oplossen. Deze ontwikkeling maakt dat de focus van zorg en ondersteuning is komen te liggen op problemen definiëren en diagnosticeren en die vervolgens zo goed mogelijk oplossen. Door te focussen op problemen verliezen we wellicht uit het oog wat wél goed gaat. Versterken wat goed gaat, kan immers ook (een deel van) de oplossing zijn. Natuurlijk kunnen wij als gemeente deze manier van kijken niet zomaar veranderen. We kunnen echter wel stappen zetten naar een andere benadering. Een benadering waarin problemen onderdeel zijn van het leven en het hebben van een probleem niet betekent dat je niet 'normaal' bent.

Normaliseren van hulpvragen

Niet elk probleem heeft professionele zorg nodig. We moeten oppassen te snel professionele hulp of ondersteuning in te zetten voor hobbels die nu eenmaal horen bij opgroeien of ouder worden. Het opvoeden van peuters of van pubers is soms lastig en als je ouder wordt, krijg je te maken met beperkingen. Het is wel prettig als er dan iemand in de buurt is die je om raad of om hulp kunt vragen. Dat hoeft niet altijd een professionele hulpverlener te zijn. Natuurlijk is het wel belangrijk dat we op tijd in de gaten hebben wanneer professionele hulp nodig is, zodat onze inwoners niet onnodig lang blijven rondlopen met problemen.

Normaliseren van zorg en ondersteuning

Problemen hebben, betekent niet dat je niet normaal bent. Als je zorg of ondersteuning nodig hebt om met je problemen te kunnen omgaan, moet die erop gericht zijn dat je zo normaal mogelijk kunt leven en functioneren. Daarmee bedoelen we dat niet je probleem centraal staat, maar de mogelijkheden die je hebt of kunt krijgen om te leven zoals jij dat wilt. Wat voor jou normaal is, bepaal je natuurlijk zelf!

3 UITGANGSPUNTEN

3.1 Investeren in een sterke basis

In een gemeente waar jouw leefwereld centraal staat, waar het normaal is dat je soms hulp nodig hebt en waar we gezondheid belangrijk vinden, werken we samen aan een sterke sociale basis. Met inwoners en maatschappelijke partners bouwen we aan een omgeving waarin je anderen kunt ontmoeten en waarin je terecht kunt voor hulp of ondersteuning. Dat doen we door te versterken wat er is en aan te vullen wat mist.

- **Versterken wat er is**

We hoeven het wiel vaak niet opnieuw uit te vinden. Er gebeurt al veel goeds in de Lingewaardse samenleving. We ondersteunen en versterken deze goede initiatieven en kijken waar de energie zit om iets nieuws op te zetten.

- **Samenwerken**

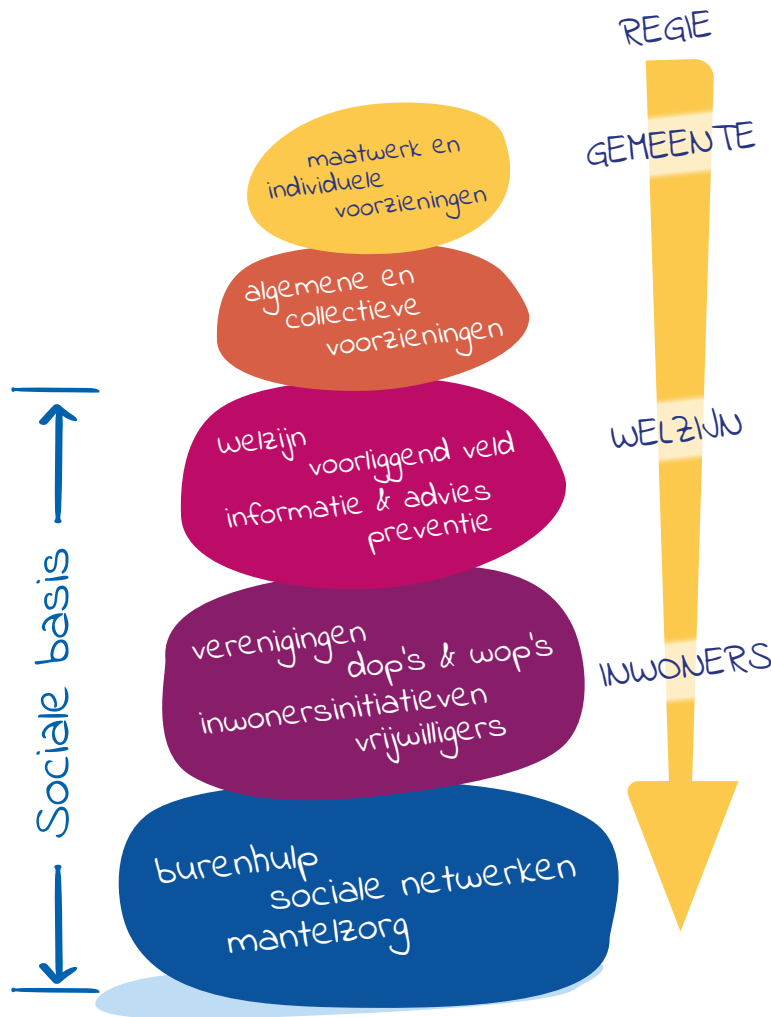
We bouwen aan netwerken door inwoners, vrijwilligers en professionele partijen met elkaar in contact te brengen. Samen bedenken we betere oplossingen voor maatschappelijke vraagstukken.

- **Aanvullen wat mist**

We kijken waar we bestaande voorzieningen kunnen versterken of uitbreiden, zodat meer inwoners met hun vragen of hun behoefte aan hulp of ondersteuning terecht kunnen bij een plek in de buurt. Als we merken dat er iets mist, zoeken we samen met partners en inwoners naar mogelijkheden om aan de behoefte te kunnen voldoen.

- **Stoppen met wat niet werkt**

We zijn kritisch op het in stand houden van voorzieningen of producten die niet werken of waar weinig of geen behoefte aan is. Om verschillende redenen kan zo iets blijven bestaan. Het is er al jaren en er zijn vrijwilligers bij betrokken die veel tijd steken in een voorziening. Of een voorziening is gestart als pilot en het effect is nooit goed onderzocht.



Aansluiting op de gemeentelijke toegang

Een sterke sociale basis zorgt ervoor dat inwoners met lichte hulp- en ondersteuningsvragen laagdrempelig en in de buurt hulp kunnen krijgen. De sociale basis is vaak ook een aanvulling op professionele hulp. En de sociale basis kan oplossingen bieden als de professionele hulp stopt. Het is dan ook heel belangrijk dat de professionele zorg en ondersteuning en de sociale basis goed op elkaar aansluiten. Maar ook de mensen die het aanbod verzorgen moeten elkaar kennen en weten wat andere partijen te bieden hebben. Alleen dan is het mogelijk de best passende ondersteuning te bieden aan inwoners die dat nodig hebben.

Eén van de uitgangspunten van de taskforce is dat we in Lingewaard investeren in preventie, in de sociale basis. Samen met onze maatschappelijke partners zoeken we naar een aanbod dat past bij de vragen van onze inwoners. De sociale basis wordt daardoor steeds belangrijker. Het is de vraag of de manier waarop wij de gemeentelijke toegang hebben georganiseerd straks nog past bij de ontwikkeling die de sociale basis doormaakt. Hier hebben we nu nog geen antwoord op, maar we nemen deze vraag mee in de ontwikkelingen van de komende vier jaar.

3.2 Minder zelf doen, meer regisseren

In de complexe samenwerking binnen het sociaal domein vervullen onze medewerkers steeds vaker de rol van procesregisseur. Dat houdt in dat zij minder uitvoerend werk doen, maar sturen op het behalen van een afgesproken resultaat of op het realiseren van een effect, in samenwerking met andere partijen of inwoners. Dit geldt zowel voor het gezamenlijk zoeken naar oplossingen voor maatschappelijke vraagstukken (beleid) als voor de samenwerking rond hulp en ondersteuning aan individuele inwoners (toegang).

In de regierol brengt de gemeente partijen bij elkaar en stuurt op het realiseren van doelen en het bereiken van effecten. De manier waarop de gemeente regie voert kan variëren. De keuze hangt af van de ruimte om (beleids)keuzes te maken in het proces en de mate waarin de gemeente andere partijen kan of wil sturen (doorzettingsmacht). Zo zal een consultant in een planbijeenkomst een meer faciliterende rol aannemen. Het doel van een planbijeenkomst is om samen met de inwoner die hulp vraagt en iedereen die daarbij betrokken is te zoeken naar de beste ondersteuning. Partijen zijn gelijkwaardig en er is veel ruimte voor keuzes. Als het gaat om het monitoren van een ondersteuningsplan zal de consultant een meer sturende regierol pakken. In dat plan liggen afspraken vast over te behalen resultaten. Er is weinig ruimte voor keuzes en er is een opdrachtgever-opdrachtnemerrelatie.

Ook de beleidsmedewerkers pakken vaker de rol van regisseur op. Bij de aanpak van maatschappelijke vraagstukken werken we steeds meer samen met onze partners en inwoners. Naar aanleiding van de kaderstellende nota voor dit beleidsplan zijn we al begonnen coalities te vormen rond vijf belangrijke thema's. Om straks ook andere partijen te binden aan de opgaven pakken wij een verbindende of faciliterende rol. We weten welke effecten we willen bereiken, maar de manier waarop we die kunnen bereiken staat nog niet vast. Er is dus nog veel ruimte voor alle partijen om zelf doelen in te brengen. Hierdoor ontstaat een gezamenlijke agenda en een gedeelde verantwoordelijkheid voor het uitvoeren van die agenda.

3.3 Werken binnen financiële kaders

Oplopende tekorten in het sociaal domein

De budgetten in het sociaal domein staan onder druk. Veel gemeenten in Nederland geven steeds meer uit aan de zorg voor hun inwoners. Enkele gemeenten lukt het zelfs niet meer een sluitende begroting op te stellen. Ook in Lingewaard zien we de kosten oplopen, vooral in de jeugdzorg. Het demissionaire kabinet heeft inmiddels aangekondigd dat gemeenten gecompenseerd worden voor de tekorten in de jeugdzorg en dat hervormingen zullen plaatsvinden. Maar ook gemeenten zullen moeten bezuinigen op de uitgaven voor jeugdzorg. Daarnaast zien we nog een aantal grote financiële risico's op ons afkomen met de decentralisatie van het beschermd wonen en de herverdeling van het gemeentefonds. We sluiten dan ook niet uit dat we de komende jaren financiële keuzes moeten maken in het sociaal domein.

Investeren in een sterke basis

In 2019 heeft de gemeenteraad om die reden een taskforce ingesteld om de kosten te beheersen en een structurele besparing van € 1,8 miljoen te realiseren. Binnen de taskforce werken we dertig maatregelen uit, die in drie jaar tijd de beoogde besparing moeten opleveren. De maatregelen zijn er niet op gericht te besparen door te beknibbelen op de dienstverlening aan onze inwoners. Wij willen de druk op maatwerk en individuele voorzieningen verminderen door meer te investeren in laagdrempelige voorzieningen en preventie. Die lijn trekken we in deze nota door. We noemen dat investeren in een sterke sociale basis.

Afspraken over budgetten sociaal domein

Met het vaststellen van de taskforcerapportage in 2019 hebben we afgesproken dat het budget voor het sociaal domein taakstellend is. In grote lijnen gaat het dan om het bestaande budget, aangevuld met budgetten die het Rijk beschikbaar stelt voor nieuwe taken of uitbreiding van taken. In de kaderstellende nota voor deze beleidsnota hebben we bovendien afgesproken dat we 'investeren in de voorkant door te snijden in de achterkant'. Doordat we investeren in laagdrempelige voorzieningen, neemt de druk op individuele voorzieningen af. Daarom betalen we die investeringen uit de budgetten voor individuele en maatwerkvoorzieningen.

Spanning tussen de kosten voor de sociale basis en individuele voorzieningen

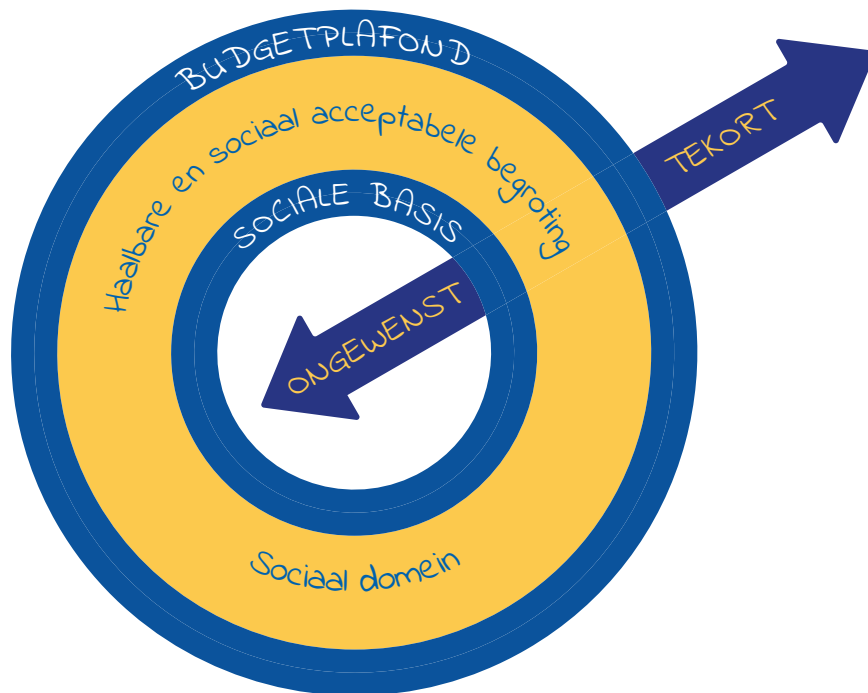
Als de tekorten blijven oplopen, ontkomen we er niet aan te snijden in voorzieningen. Dat betekent dat we onze inwoners sommige vormen van hulp aan ondersteuning niet meer kunnen bieden. De budgetten voor maatwerk en individuele voorzieningen kennen een open-einde-regeling. We weten van tevoren niet hoeveel inwoners een beroep zullen doen op deze voorzieningen. Dat maakt het verleidelijk te snijden in de subsidies voor de sociale basis. Door de subsidies te verlagen, kunnen we concrete bezuinigingen inboeken. Echter, een verschraling van de sociale basis, zorgt ervoor dat de vraag naar individuele voorzieningen in de toekomst stijgt. Het effect is dus tijdelijk.

Evenwichtige keuzes

Om goede beslissingen te kunnen nemen over een gezond sociaal domein willen we het donutmodel introduceren. Uit dit model van economie Kate Raworth heeft Berenschot een concept ontwikkeld. Het concept biedt handvatten om op een verantwoorde manier beslissingen te nemen over bovenstaande keuzes, door uit te gaan van evenwicht. We moeten evenwicht vinden tussen twee onwenselijke uitkomsten: te hoge uitgaven in het sociaal domein en een verschraling van de sociale basis. De drie leidende principes zijn:

- Evenwicht tussen inhoud en financiën: de inhoudelijke consequenties (voor inwoners, partners en ambtelijke organisatie) moeten transparant zijn en meegewogen worden met de financiële consequenties.
- Evenwicht tussen ombuigingen in de sociale basis (subsidies) en in maatwerk- en individuele voorzieningen.
- Evenwicht tussen inspanning en resultaat: het moet duidelijk zijn welke stappen we moeten zetten, wat dit kost, of het resultaat er tegen opweegt en of de stappen haalbaar zijn.

We stellen daarom voor toekomstige keuzes over besparingen of ombuigingen in het sociaal domein af te wegen langs deze lijnen.



4 BELOFTEN AAN DE INWONERS

De inwoner als uitgangspunt

In de kaderstellende nota voor het beleidsplan sociaal domein hebben we acht beloften gedaan aan onze inwoners. Dat doen we omdat onze inwoners het uitgangspunt zijn van ons beleid.



Met deze beloften stellen we onze inwoners echt centraal:

1. Iedereen hoort erbij
2. Er zijn voldoende mogelijkheden bij je in de buurt om andere mensen te ontmoeten
3. Wij helpen je jouw goede ideeën uit te werken
4. Je weet waar je terecht kunt met jouw vragen of problemen
5. Wij kijken naar je om
6. Er is aanvullende hulp en ondersteuning als je dat nodig hebt
7. Je krijgt de hulp die bij jouw situatie past
8. Wij houden een vinger aan de pols

Wat kunnen onze inwoners van ons verwachten?

De beloften komen we zo goed mogelijk na. We hebben partners en inwoners gevraagd wat zij van ons verwachten bij deze beloften. Soms leverde dat interessante nieuwe invalshoeken op. Zo was één van de reacties op de belofte 'We kijken naar je om' de verwachting dat de gemeente niet alleen interesse toont in verkiezingstijd. Vaak waren de reacties suggesties en aanvullingen op de koers die we hebben ingezet met de taskforce en de kaderstellende nota. Om aan onze inwoners te laten weten wat ze van ons kunnen verwachten, beschrijven we bij iedere belofte wat we willen bereiken en wat we daarvoor gaan doen.

Wat verwachten wij van onze inwoners en partners?

Wij verwachten van onze inwoners en samenwerkingspartners dat zij met ons meedenken over en meewerken aan oplossingen voor vraagstukken. De meeste inwoners en partners met wie we spraken, begrijpen dat de gemeente zonder hulp de beloften niet kan waarmaken. We hebben daar de hele samenleving voor nodig. Gelukkig is de bereidheid om samen te werken in Lingewaard heel groot en er gebeurt al heel veel in samenwerking. Bij het waarmaken van de acht beloften kunnen we daarom gebruik maken van de goede relaties die er al zijn en deze verder uitbreiden.

4.1 Iedereen hoort erbij

Wat willen we bereiken?

In Lingewaard moet iedereen zich op zijn plek voelen

Zowel fysiek als mentaal. Er zijn veel verschillende mensen in Lingewaard, die allemaal hun eigen bijdrage leveren aan onze gemeente. Dat betekent ook dat we met al deze verschillende inwoners rekening houden.

We zetten ons in om ervoor te zorgen dat iedereen in Lingewaard erbij hoort

Dat betekent dat iedereen ook moet voelen: 'ik hoor erbij'. We streven naar gelijke kansen om mee te doen in de samenleving. Nu is dat nog te vaak niet het geval. We zien bijvoorbeeld discriminatie of pestgedrag richting LHBTI+'ers en mensen met onbegrepen of verward gedrag. Maar ook afstand tot de arbeidsmarkt door een taalbarrière of niet naar het dorps huis kunnen omdat het gebouw niet toegankelijk is voor rolstoelen.

Erbij horen betekent ook dat je mee kunt praten als het over jou gaat

Participatie door verschillende groepen mensen is essentieel. Wij kunnen niet alles bedenken en hebben soms een blinde vlek. Daarom betrekken we inwoners als ervaringsdeskundigen bij het schrijven van beleid, maar ook bij de uitvoering van dat beleid. Dat doen we nu al, maar dit versterken we verder in de komende jaren.

Samen maken we Lingewaard een plek voor iedereen

Dat betekent dat je niet gepest wordt op school. Maar ook dat je naar het centrum kunt zonder na te hoeven denken of je op tijd thuis bent om naar de wc te gaan. En dat je je veilig voelt in jouw verzorgingshuis. Dat je ziet dat jouw omgeving je accepteert zoals je bent.

Wat gaan we daarvoor doen?

- We zorgen voor meer voorlichting en het gesprek op scholen en sportverenigingen over inclusie, diversiteit en discriminatie.
- We maken Lingewaard toegankelijker voor mensen met een (fysieke) beperking. Hierbij gaat het om zowel fysieke als digitale toegankelijkheid.
- We betrekken inwoners als ervaringsdeskundigen bij de taken van de gemeente, zowel op beleids- als uitvoeringsniveau.
- We gaan het gesprek aan met partners, om te kijken wat zij kunnen doen: 'hoe maak jij Lingewaard een plek voor iedereen'?
- Er komt een uitvoeringsprogramma voor inclusie & diversiteit. Daarin geven we aan op welke thema's en onderwerpen wij ons de komende jaren richten.



4.2 Er zijn voldoende mogelijkheden bij je in de buurt om andere mensen te ontmoeten

Wat willen we bereiken?

Tijdens de lockdowns als gevolg van de Covid-19-crisis bleek hoe belangrijk het is om contact te hebben met andere mensen. Het hebben van betekenisvolle relaties draagt bij aan ons mentaal welbevinden en daardoor aan onze gezondheid. Daarnaast biedt een sociaal netwerk toegang tot hulp en ondersteuning.

In de Lingewaardse kernen zijn veel plekken waar en manieren waarop je andere mensen kunt ontmoeten. Je kunt bijvoorbeeld lid worden van een sportvereniging, een koffieochtend bezoeken, creatieve activiteiten ondernemen samen met anderen, deelnemen aan wandelgroepen of hangen met je vrienden en vriendinnen. Hoe jij andere mensen wilt ontmoeten, wie je wilt ontmoeten en wat je leuk vindt om samen te doen, verschilt per persoon. Wij helpen onze inwoners, verenigingen en maatschappelijke partners daarom bij het mogelijk maken van een divers aanbod van sociale activiteiten. Onder een divers aanbod verstaan we een aanbod dat recht doet aan de diversiteit aan interesses, behoeften, leeftijden, achtergronden en mogelijkheden van onze inwoners.



Wat gaan we daarvoor doen?

- We ondersteunen activiteiten voor en door inwoners door betaalbare ruimten beschikbaar te stellen, mee te denken en als dat nodig is financieel te ondersteunen (subsidie).
- We werken samen met inwoners, verenigingen, dorpshuizen en maatschappelijke partners om activiteiten mogelijk en bereikbaar te maken voor specifieke groepen inwoners. Het gaat hierbij om (ontmoetings)activiteiten die niet of moeilijk uit initiatieven van inwoners ontstaan. Denk daarbij aan activiteiten voor inwoners met een beperking, kwetsbare ouderen, jongeren, inwoners met psychische problematiek en inwoners met een migratieachtergrond.
- We stimuleren onze inwoners actief te zijn of te worden als vrijwilliger en ondersteunen hen hierbij.
- We helpen vrijwilligers en organisaties die vrijwilligers zoeken elkaar te vinden en ondersteunen hen bij de vragen die zij hebben.
- We zorgen ervoor dat ontmoetingsactiviteiten vindbaar en bereikbaar zijn voor alle inwoners. Als dat nodig is, helpen wij belemmeringen weg te nemen. Een kleine beurs of mobiliteitsproblemen mogen geen reden zijn om niet met andere mensen in contact te komen of te blijven.

4.3 Wij helpen je jouw goede ideeën uit te werken

Wat willen we bereiken?

In Lingewaard zijn veel inwoners bereid iets voor een ander te doen. Ze steken veel energie in het organiseren van activiteiten voor anderen en alles wat daarbij hoort. Daardoor ontstaan waardevolle sociale netwerken in de verschillende Lingewaardse kernen.

Inwoners weten ook heel vaak waar behoefte aan is in hun dorp of wijk. Zo zijn inmiddels al veel mooie initiatieven opgezet. Denk bijvoorbeeld aan de dorps- en wijkontwikkelingsplannen van Doornenburg, Haalderen, Gendt en Huissen en het succes van Lingewaard Doet. Maar ook de initiatieven van Sportdorp Doornenburg, De Minkhof in Bommel en Walburgen Beweegt in Gendt zorgen ervoor dat inwoners gezamenlijk een prettige leefomgeving creëren. Al deze initiatieven dragen bij aan de sterke basis die wij alle kernen in de gemeente gunnen.

Veel van deze ideeën en initiatieven hebben geen hulp nodig van de gemeente. Maar soms is net een laatste duwtje nodig om iets voor elkaar te krijgen of ontbreekt er een puzzelstukje om te kunnen blijven bestaan. Dat kan een financiële bijdrage zijn, maar net zo goed handjes, kennis, een geschikte plek of verbinding maken met een ander idee.

Wat gaan we daarvoor doen?

- We staan open voor ideeën van inwoners. We luisteren goed en denken en werken op een positieve manier mee, zodat zij hun ideeën kunnen realiseren. Als dat nodig is, leggen we verbindingen met andere partijen of initiatieven of zoeken we samen naar financiële mogelijkheden.
- We helpen inwoners de weg te vinden in de gemeentelijke organisatie en regels.
- We versterken de verbinding tussen het ruimtelijke en het sociale domein.
- We maken nieuw beleid 'Ruimte voor inwonersinitiatieven', waarin we uitgebreider gaan kijken hoe we inwoners het beste kunnen ondersteunen bij hun ideeën.



4.4 Je weet waar je terecht kunt met jouw vragen of problemen

Wat willen we bereiken?

Als je een vraag hebt of een probleem dat je zelf niet kunt oplossen, wil je daarmee het liefst dichtbij en zo laagdrempelig mogelijk bij iemand aan kunnen kloppen. De meeste inwoners weten hun weg daarin prima te vinden. Dat geldt echter niet voor iedereen. Laaggeletterdheid, onvoldoende beheersing van de Nederlandse taal en gebrekkige digitale vaardigheden kunnen redenen zijn waarom mensen niet weten waar ze hun vraag kunnen stellen. Maar ook schaamte, nare ervaringen of gewoon niet weten dát je je vraag ergens kunt stellen, maakt dat mensen zich niet melden met een vraag of een probleem. We willen er daarom voor zorgen dat onze inwoners hun vraag kunnen stellen op een plek die voor hen vertrouwd en logisch is. Dat kan bijvoorbeeld de huisarts zijn, een leraar/lerares op school, de trainer op de sportvereniging of een vrijwilliger van het participatiepunt.

Zodra we deze belofte waarmaken:

- Kun je je vragen over hulp en ondersteuning stellen op een plek die voor jou logisch is.
- Kun je je vragen zowel persoonlijk, digitaal als telefonisch stellen.
- Krijg je een deskundig antwoord of word je doorverwezen naar iemand die het antwoord op jouw vraag weet.

Wat gaan we daarvoor doen?

- Om een inwoner met een vraag snel naar de juiste persoon te helpen, is het belangrijk dat we elkaar goed kennen. Als we weten wat andere partijen doen en welke hulp zij kunnen bieden, kunnen we inwoners beter en sneller helpen. Samen met onze maatschappelijke partners bouwen we daarom aan netwerken in de Lingewaardse kernen en wijken.
- We zorgen ervoor dat onze informatie toegankelijk is. Daarmee bedoelen we dat inwoners de informatie op logische plekken kunnen vinden en dat de manier waarop we informatie geven, aansluit bij de mensen voor wie de informatie is bedoeld.
- We geven actief informatie en voorlichting over 'verborgen vragen en problemen', zoals diversiteit en inclusie, laaggeletterdheid, verward gedrag en jonge mantelzorgers.
- We ontwikkelen de bestaande participatiepunten door naar plekken waar je terecht kunt voor antwoorden op je vragen en advies, maar ook voor gezelligheid en ontmoeting.





4.5 Wij kijken naar je om

Wat willen we bereiken?

Het is niet voor iedereen vanzelfsprekend om hulp te vragen bij een probleem waar je zelf niet uit komt. Misschien weet je niet waar je terecht kunt en wie jou kan helpen. Misschien schaamt je je voor je probleem en wil je het liever niet met anderen delen. Of misschien heb je slechte ervaringen met zorginstaties. Het kan dan helpen dat iemand anders ziet dat je hulp nodig hebt en daar iets mee doet.

Het kan ook voorkomen dat je aan de andere kant zit. Jij ziet dat je buurvrouw niet meer buiten komt of dat het vriendje van je zoon altijd kleren draagt die versleten zijn. Wat kun je dan doen?

We willen werken aan een Lingewaardse samenleving waarin we naar elkaar omkijken. Waarin we een beetje op elkaar letten om in de gaten te houden of het wel goed met je gaat. En waarin we ervoor zorgen dat iemand met wie het niet goed gaat de hulp krijgt die hij nodig heeft.

Wat gaan we daarvoor doen?

- We zorgen ervoor dat iemand die zich zorgen maakt over een ander weet waar hij die zorgen kan melden of bespreken. Wij helpen jou helpen en als het probleem te groot is, zorgen we voor de juiste professionele hulp.
- We maken werk van vroegsignalering om te voorkomen dat problemen die inwoners zelf niet (meer) kunnen oplossen verergeren. We doen dit bijvoorbeeld al door schulden bij inwoners zo vroeg mogelijk op te sporen met hulp van de woningcorporaties en nutsbedrijven. Ook proberen we kinderen die in armoede leven te vinden door samen te werken met welzijnspartners, woningcorporaties en scholen.
- We verbeteren onze dienstverlening aan inwoners in een armoedesituatie door samen te werken met ervaringsdeskundigen.
- We werken aan het doorbreken van het taboe rond laaggeletterdheid. We vergroten de bekendheid en de kennis over laaggeletterdheid. Dit helpt bij het eerder herkennen ervan, zodat iemand die moeite heeft met lezen en schrijven kan worden geholpen.
- We maken Lingewaard dementievriendelijk, zodat onze inwoners weten hoe ze dementerenden kunnen helpen.

4.6 Er is aanvullende hulp en ondersteuning als je dat nodig hebt

Wat willen we bereiken?

Je lost je problemen zoveel mogelijk zelf op...

Soms met hulp van je familie, buren of vrienden. Als dat niet genoeg is, kun je terecht bij laagdrempelige voorzieningen in de buurt. Bijvoorbeeld bij buurtgezinnen of gezinsondersteuning als je even hulp nodig hebt in je gezinssituatie of een maatschappelijk werker die je helpt je financiële problemen de baas te worden.

...maar soms heb je (even) extra hulp nodig

Je kunt helaas ook in een situatie komen waarin die voorzieningen geen oplossing (meer) bieden. In dat geval kan de gemeente aanvullende hulp en ondersteuning bieden. Die hulp is er zoveel mogelijk op gericht dat je straks weer zelf verder kunt. Het kan ook zijn dat je blijvend hulp nodig hebt om je leven zo normaal mogelijk in te kunnen richten. In dat geval denken we met je mee hoe je dat zelf, met hulp van je omgeving en aanvullende individuele voorzieningen zo goed mogelijk kunt regelen.

Wat gaan we daarvoor doen?

- Samen met inwoners en maatschappelijke partners bouwen we verder aan een aanbod van laagdrempelige ondersteuning in de buurt. We geven onze welzijnspartners SWL, Rijnstad en MEE een belangrijke rol hierin door hen gezamenlijk de opdracht te geven een netwerk van voorliggende voorzieningen in te richten en te onderhouden. Het aanbod sluit aan bij de behoefte aan laagdrempelige hulp en ondersteuning in de verschillende dorpen en wijken in onze gemeente.
- We breiden het aanbod aan respijtzorg uit om inwoners te ontlasten die mantelzorg geven aan een naaste. We versterken het bestaande steunpunt mantelzorg, opdat zoveel mogelijk mantelzorgers dit weten te vinden voor vragen en hulp.
- We besteden specifiek aandacht aan het vinden en ondersteunen van jonge mantelzorgers.
- We breiden de mogelijkheden uit om laagdrempelig hulp te vragen en te krijgen bij opvoed- en opgroeioproblemen.



4.7 Je krijgt de hulp die bij jouw situatie past

Wat willen we bereiken?

De ondersteuning die je krijgt moet passen bij jouw unieke situatie

Om erachter te komen wat voor jou de beste ondersteuning is, gaan we met jou in gesprek over de doelen die jij wilt bereiken. Samen onderzoeken we hoe je die doelen kunt realiseren door een combinatie van eigen kracht, hulp van de mensen om je heen en professionele ondersteuning.

Ook voor de zorgaanbieders staat 'de inwoner centraal'

Dat betekent dat wij verwachten dat zij kwalitatief goede en passende zorg leveren en samenwerken met andere partijen die betrokken zijn bij een inwoner of gezin. De professionele zorg die je krijgt, is geen standaardproduct, maar zorg die bij jou past. We dagen zorgaanbieders uit de zorg op nieuwe en vernieuwende manieren te laten aansluiten bij de behoeften van onze inwoners.

We denken vanuit de bedoeling met je mee

Omdat iedere situatie uniek is, kan het voorkomen dat de oplossing voor jouw probleem niet te vinden is in het bestaande aanbod van zorg en welzijn. Of misschien ben jij beter geholpen met iets anders dan wij te bieden hebben. In dat geval gaan wij uit van de bedoeling van de wetten in het sociaal domein en zoeken wij met jou naar de oplossing die wel past.

Wat gaan we daarvoor doen?

- We gaan werken met een omgekeerde verordening voor het hele sociaal domein en de omgekeerde toets. Bij deze manier van werken staan de doelen van de inwoner en de bedoeling van de wet voorop. De juridische toets is de laatste stap in het proces. Dit past bij onze visie dat we de individuele inwoner als uitgangspunt nemen.
- Bij ingewikkelde vraagstukken van inwoners maken we gebruik van planbijeenkomsten volgens 'De nieuwe route'. Samen met de inwoner, zijn naasten en hulpverleners maken we een plan om de doelen van de inwoner te realiseren.
- We maken gebruik van de kennis en ervaring van ervaringsdeskundigen. Zij kunnen ons als geen ander vertellen wat de impact van problemen op hun dagelijks leven is en wat zij nodig hebben of hadden om hun problemen de baas te worden. Ook kunnen ervaringsdeskundigen anderen helpen die met dezelfde problemen te maken hebben. Het helpt om met iemand te praten die weet wat jij meemaakt.



4.8 Wij houden een vinger aan de pols

Wat willen we bereiken?

Als je een plan hebt, waarbij de hulp van verschillende kanten komt, is afstemming tussen de verschillende vormen van hulp belangrijk. Met de mensen om je heen en professionele hulp kun je aan de slag om de doelen te bereiken die je samen met hen hebt bepaald. Doordat je situatie verandert, kunnen je doelen veranderen. Of misschien werkt het plan dat we bedacht hebben niet zoals je had verwacht en heb je andere ondersteuning nodig. Dan kun je natuurlijk altijd contact opnemen met de consulent en kijken we samen wat je nodig hebt. Ook wij houden een vinger aan de pols. Dat doen we door af en toe samen met jou en met je hulpverlener(s) te kijken of de hulp die je krijgt jou helpt je doelen te bereiken of dat we iets moeten bijstellen.

Het doel van de hulp en ondersteuning die je krijgt is dat je straks weer zo zelfstandig mogelijk verder kunt. Meestal wordt de ondersteuning afgebouwd of gestopt als je je doelen bereikt hebt. Dat betekent dat je minder hulp krijgt of dat je helemaal geen professionele hulp meer krijgt. Het kan dan prettig zijn te weten dat je op iemand terug kunt vallen als het even niet meer gaat.

Wat gaan we daarvoor doen?

- We maken duidelijke afspraken over de doelen die de inwoner wil bereiken en over de ondersteuning die daarvoor nodig is. Daar hoort ook bij dat we afspreken wanneer ondersteuning stopt of wordt afgebouwd.
- Bij meer complexe ondersteuningsvragen houden we in de gaten of de zorg en ondersteuning die is ingezet tot het afgesproken resultaat leidt. Als dat nodig is, sturen we bij in overleg met de inwoner en de hulpverleners.
- Als de ondersteuning stopt of wordt afgebouwd, kijken we samen met de inwoner wat hij daarna nodig heeft om weer zo zelfstandig mogelijk verder te gaan.



5 | THEMA'S EN COALITIES



Focus op thema's

Het sociaal domein is moeilijk te begrenzen. Er is heel veel wat we kunnen doen om het welzijn van onze inwoners te vergroten. Helaas kunnen we niet alles tegelijk doen en zijn de middelen beperkt. We moeten daarom keuzes maken. In de kaderstellende notitie die de gemeenteraad vaststelde in maart 2020 kozen we daarom voor vijf thema's waarop we ons de komende jaren willen richten.

Opgroeien en opvoeden

De kosten van de jeugdzorg blijven stijgen. Dat is niet alleen in onze gemeente het geval. In de meeste Nederlandse gemeenten zorgen de uitgaven voor jeugdhulp voor tekorten op de begroting. De inzet van jeugdhulp is een open-einde-regeling, die door gemeenten lastig te beheersen is. Hierdoor staan zorg en ondersteuning voor onze jongere inwoners en hun ouders onder druk. Toch denken wij dat we door meer en intensiever samen te werken met onze partners de kosten kunnen terugdringen, zonder dat dit ten koste gaat van kwalitatief goede zorg en ondersteuning.

Gezond en gelukkig ouder worden

Een derde van de inwoners van 75 jaar of ouder en iets meer dan de helft van de inwoners van 80 jaar of ouder heeft een vorm van professionele hulp nodig bij hun dagelijkse activiteiten. Tot aan 2040 neemt het aantal 65-plussers toe met 5000 inwoners. Een derde van de Lingewaardse bevolking is dan 65 jaar of ouder. We willen de kosten voor de zorg en ondersteuning aan onze oudere inwoners beheersbaar houden, de kwaliteit hoog houden en onze oudere inwoners helpen zo lang mogelijk zelfstandig te blijven. Daarom moeten we er nu voor zorgen dat onze samenleving is ingericht op gezond en gelukkig ouder worden.

Thema's, coalities en streefdoelen

Uit de verwarring

De komende jaren wordt de verantwoordelijkheid voor beschermde en beschutte woonvormen voor inwoners met een psychiatrische aandoening gedecentraliseerd. We organiseren het beschermd wonen veel meer lokaal 'in de wijk': van beschermd wonen naar beschermd thuis. Om dat mogelijk te maken, bouwen we aan een sociale infrastructuur voor mensen met een psychische kwetsbaarheid. Verschillende vormen van ondersteuning en ontmoeting, speciaal voor deze doelgroep, helpen hen zich te redden in hun eigen omgeving.

Nieuw in Lingewaard

In 2022 treedt de nieuwe Wet Inburgering in werking. Deze wet legt de verantwoordelijkheid voor de inburgering van nieuwkomers (asiel- en gezinsmigranten) weer terug bij de gemeenten. Wij zien de wet als een kans om ervoor te zorgen dat deze nieuwkomers niet alleen de Nederlandse taal spreken, maar ook in staat zijn om zelfstandig een baan te vinden of in ieder geval volwaardig deel te nemen aan onze samenleving. Dat kunnen we niet alleen. We hebben bedrijven, verenigingen, maatschappelijke partners én de Lingewaardse inwoners nodig om nieuwe inwoners plekken te bieden waar zij onze taal en gewoonten kunnen leren.

Aan het werk!

In de taskforce stelden we het doel het aantal bijstandsuitkeringen voor 2023 onder de 400 te brengen. Covid-19 gooide echter roet in het eten. Als gevolg van de maatregelen om de verspreiding van het virus tegen te gaan, verloren mensen hun baan of bedrijf of ging hun inkomen sterk achteruit. De ambitie om zoveel mogelijk inwoners aan het werk te helpen, blijft echter overeind. Een betaalde baan hebben betekent niet alleen inkomen, maar ook waardering, een dagritme en sociale contacten. Omdat dit zo belangrijk is, houden we de komende jaren de focus op dit thema.

In het begin van deze nota beschreven we de noodzaak van een sterke basis. Die basis bestaat uit inwoners, welzijnsorganisaties, verenigingen, bedrijven, scholen, woningcorporaties en nog veel meer partners, die samenwerken om mensen te helpen die hulp of ondersteuning nodig hebben. Binnen deze thema's speelt een sterke sociale basis een grote rol. De samenleving is immers de plek waar het gebeurt. Om die reden proberen we zoveel mogelijk samen te werken met partijen die binnen deze thema's een rol spelen.

Na het vaststellen van de kaders voor deze beleidsnota in maart 2020 hebben wij coalities gevormd rond de thema's. Met partners en inwoners gingen we op zoek naar de opgaven binnen de thema's en formuleerden we doelen die we gezamenlijk willen bereiken. Dit ging niet altijd in één keer goed. Het was en is een zoektocht naar nieuwe vormen van samenwerken en ieders rol in dat proces. Door de Covid-19-maatregelen moest dit digitaal gebeuren, wat zorgde voor een extra uitdaging. De ene coalitie is verder gekomen dan de andere, maar in vrijwel alle coalities heeft de zoektocht partijen dichter bij elkaar gebracht.

Bij ieder thema beschrijven we wat we willen bereiken. Voor een deel zijn dat ambities die uit de coalities voortkomen en voor een deel zijn dat ambities die wij als gemeente heel belangrijk vinden. Bijvoorbeeld omdat we een wettelijke of financiële opgave hebben. Waar mogelijk proberen we onze doelen te bereiken samen met onze coalitiegenoten. Daarbij kan de samenstelling van de coalities veranderen in de tijd.



5.1 Opgroeien en opvoeden

Wat willen we bereiken?

In de gemeente Lingewaard vinden we het belangrijk dat onze jeugd alle mogelijkheden krijgt zich sociaal-emotioneel, cognitief, lichamelijk, cultureel, creatief en sportief optimaal te ontwikkelen. Daarvoor is een gezonde, veilige en stimulerende omgeving nodig, thuis, op school, bij de kinderopvang en in de vrije tijd.

Ouders zijn natuurlijk in eerste instantie verantwoordelijk voor de opvoeding van hun kinderen. De verantwoordelijkheid voor een optimale ontwikkeling ligt echter niet alleen bij hen. De omgeving van het gezin draagt ook bij aan de kwaliteit van de opvoeding die de ouders kunnen bieden. Denk bijvoorbeeld aan familie, vrienden, leerkrachten en docenten, jongerenwerkers, jeugdgezondheidszorg, sport- en cultuurclubs en de kinderopvang. Samen met alle partners in de kernen van Lingewaard versterken we het opvoedkundig klimaat. Samen met deze partners hebben we een stip op de horizon bepaald.

Ieder kind krijgt de kans om zich te ontwikkelen en zijn talenten te benutten. Hiervoor is het nodig om gezamenlijk een sterke en stimulerende basisstructuur te ontwikkelen, waar veiligheid en vertrouwen geborgd is. Waar elk kind mag zijn wie die is en erbij hoort. Waar kinderen kunnen opgroeien tot jonge mensen die met zelfvertrouwen de keuzes kunnen maken die horen bij het leven, meedoen en betrokken zijn in de maatschappij. Hier zijn we samen verantwoordelijk voor: ouders, kinderen en jongeren zelf, onderwijs en kinderopvang, vrijwilligers en professionals. Door onze krachten te bundelen willen we het opvoedkundig klimaat in de gemeente Lingewaard versterken en ouders daar waar nodig ondersteunen bij het opvoeden. Dit betekent niet dat opgroeien en opvoeden zonder slag of stoot gaat. Vallen hoort erbij en we helpen elkaar bij het opstaan.



Positief opgroeien als uitgangspunt

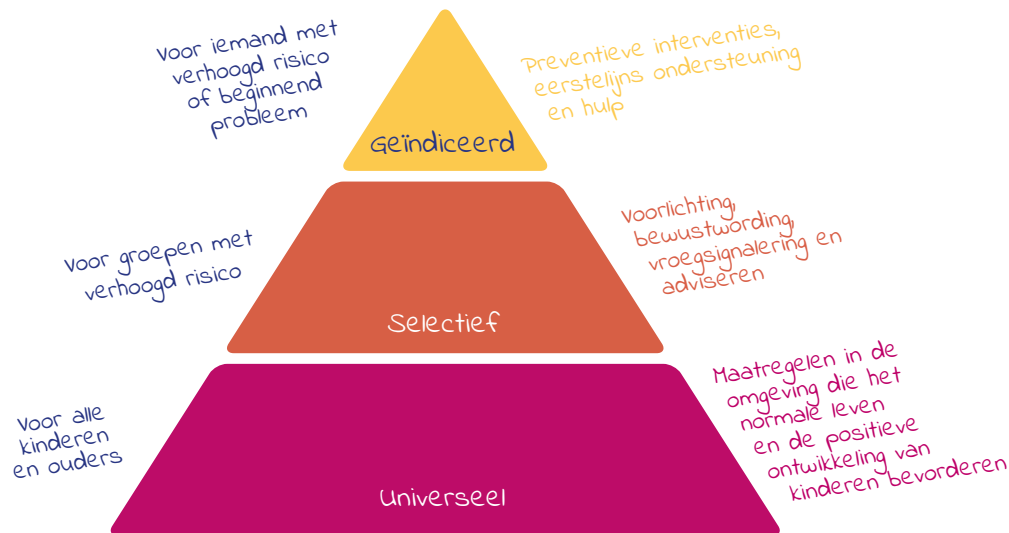
Jeugdbeleid gaat meestal uit van risico's, zorgen en problemen. Daarmee ligt de focus bij opgroeiende kinderen al snel op kinderen en jongeren met een grote kans op groei-, leer-, ontwikkel- en opvoedproblemen. Dit is echter maar een kleine groep van ongeveer 5% van alle jeugdigen.

Een stimulerende, optimistische en prettige sociale omgeving kan problemen helpen voorkomen. Net zoals het waarderen van positief gedrag van kinderen. Positief, preventief en integraal beleid rondom opgroeien en opvoeden versterkt kinderen en jongeren in hun normale, natuurlijke basis. Het zorgt voor kind- en gezinsvriendelijke wijken, buurten en dorpen waar het voor jeugd en gezin goed toeven is.

We willen de voorwaarden scheppen waarbinnen ouders hun kinderen in makkelijke en moeilijke tijden een goede opvoeding en een veilige en stimulerende omgeving kunnen bieden. Dat is een gedeelde verantwoordelijkheid van alle betrokkenen. Voor een groot deel is dit goed geregeld. Er zijn voldoende basisscholen en kinderopvanglocaties, consultatiebureaus en huisartspraktijken in de buurt voor opvoedkundige en (medische) ondersteuning. Er zijn jongerenwerkers en straatcoaches en in alle kernen zijn diverse speel- en beweegplekken, verenigingen en clubs voor jongeren. Maar het kan natuurlijk altijd beter.

De preventie-piramide

De preventie-piramide van Het Nederlands Jeugdinstituut laat zien welke niveaus van preventie er zijn. Met het uitgangspunt van positief opgroeien, leggen we focus op de onderste twee lagen van deze piramide. Het sleutelwoord daarbij is 'normaliseren'.



Wat gaan we daarvoor doen?

Binnen het thema Opgroeien en Opvoeden hebben we in kaart gebracht wat we al goed doen en waar nog verbeteringen mogelijk zijn of nieuwe kansen liggen. Vervolgens hebben we de ambitie vertaald in vier opgaven:

Gelukkig opgroeien

- Door het schoolmaatschappelijk werk te versterken, zorgen we ervoor dat kinderen en hun ouders eerder een laagdrempeliger hulp kunnen vragen en krijgen.
- We promoten en verbreden het digitale sportplatform zodat je makkelijk kunt vinden welke activiteiten en verenigingen we in Lingewaard hebben. Hierdoor wordt de drempel om te gaan sporten en bewegen nóg lager.

Gezond opgroeien

- We combineren dit thema met de uitvoering van het Preventieakkoord. Daarin besteden we aandacht aan gezond gewicht (voeding en beweging), roken, alcohol en drugs.
- We sluiten aan bij het Sportakkoord om het deelnemen aan sporten, spelen en bewegen voor iedereen makkelijk en logisch te maken.
- We versterken de samenwerking met huisartsen om afspraken op elkaar af te stemmen en gebruik te maken van elkaars expertise.

Met perspectief opgroeien

- We starten samen met ketenpartners het Actieprogramma Kansrijke Start om kinderen in de eerste duizend dagen van hun leven een optimale kans te geven op een goede toekomst.
- We denken met het onderwijs en de kinderopvang mee over de uitwerking van het Nationaal Programma Onderwijs. Het doel hiervan is de vertragingen die zijn opgelopen door het sluiten van de scholen tijdens de Covid-19-pandemie zo goed mogelijk op te vangen.
- In het nieuwe cultuurbeleid besteden we aandacht aan 'jeugd en cultuur'. Culturele activiteiten helpen kinderen hun talenten te ontwikkelen en een creatieve, onderzoekende houding te ontwikkelen.
- We bouwen samen met de coalitiepartners verder aan een stevige ondersteuningsstructuur op en rond school en kinderopvang, om problemen zo vroeg mogelijk aan te pakken en waar mogelijk te voorkomen.

Veilig opgroeien

- We implementeren de Gelderse Verbeteragenda Jeugdbescherming. Door beter samen te werken met ketenpartners, vanuit eenzelfde visie, borgen we de veiligheid van onze kwetsbare kinderen.
- We stellen een uitvoeringsprogramma Inclusie & Diversiteit op. Hierin besteden we onder andere aandacht aan de LHBTI+-gemeenschap, toegankelijkheid en voorlichting op scholen.
- Veilig opgroeien betekent ook opgroeien zonder de negatieve gevolgen van alcohol en drugsgebruik. Dit geldt zowel voor jongeren als voor ouders. Ook dit pakken we op in het Preventieakkoord.
- We starten met ondersteuningsaanbod voor ouders en voor kinderen van wie de ouders in scheiding liggen. Het doel daarvan is hen zo goed mogelijk door een moeilijke situatie te helpen.

De rol van de coalitie

Wat willen we bereiken?

Binnen de coalitie werken we aan twee opgaven. De eerste opgave is jeugdpreventie. We willen de preventieve en positieve kant van opgroeien en opvoeden verder benadrukken en uitbouwen. De focus ligt daarbij op opvoedvaardigheden van ouders en sturen op normalisering. We informeren elkaar over wie welk aanbod of welke specialisatie heeft en wat er in voorliggende voorzieningen mogelijk is. Hierdoor kunnen we een kind of ouder sneller passende ondersteuning bieden en voorkomen we dat we dingen dubbel doen.

De tweede opgave bestaat uit het opzetten van een goede ondersteuningsstructuur op de kinderopvang en in het onderwijs. Kinderen brengen hier veel tijd door. Dat maakt dat dit de eerste plekken zijn waar signalen naar boven komen als het niet goed gaat met een kind of gezin. Door snel en laagdrempelig te reageren, verlagen we de kans dat de problemen zich opstapelen. Natuurlijk beginnen we niet bij nul. Er is al ontzettend veel georganiseerd binnen de kinderopvang en het onderwijs. We gaan daarom op zoek naar kleine verbeteringen die een wereld van verschil kunnen gaan maken.

We werken de komende vier jaren aan de volgende streefdoelen:

- 90% van de kinderen en jongeren in Lingewaard groeit op zonder maatwerkvoorziening nodig te hebben.
- We reduceren het aantal uithuisplaatsingen 24 uurszorg op een terreinvoorziening verder met 25% (peildatum 1 januari 2022).

5.2 Gezond en gelukkig ouder worden

Wat willen we bereiken?

In Nederland hebben we te maken met een dubbele vergrijzing. Ten eerste stijgt het aantal ouderen doordat de mensen die in de geboortegolf na de Tweede Wereldoorlog werden geboren nu bij de oudere bevolking horen. Daarnaast worden we gemiddeld steeds ouder door de hoge levensstandaard in ons land.

Gelukkig worden we ook steeds gezonder oud, waardoor we meer kunnen genieten van onze oude dag. Toch: met ouder worden, komen de gebreken. Voor de een wat eerder dan de ander, maar als je ouder wordt komt er onherroepelijk een moment waarop je voor de normale dagelijkse dingen hulp nodig hebt. In dit thema willen we bereiken dat onze oudere inwoners zo lang mogelijk zelfstandig wonen en leven, zonder dat zij afhankelijk worden van professionele ondersteuning.

In Lingewaard gunnen we onze inwoners dat zij zo gezond en gelukkig mogelijk ouder worden. Veel dingen kunnen daar aan bijdragen. Denk bijvoorbeeld aan een goede gezondheid, prettig wonen, een veilige leefomgeving, warme relaties met familie en vrienden, genoeg inkomen, zingeving.

Wij willen bereiken dat in onze dorpen en wijken de voorwaarden aanwezig zijn om gezond en gelukkig ouder te worden en oud te zijn. Dat je zo lang mogelijk zelfstandig kunt wonen in een huis waarin jij je prettig voelt. Dat je veilig over straat kunt en er voldoende ruimte is om je dagelijkse beweging te hebben. Dat er plekken zijn waar je andere mensen kunt ontmoeten en dat er hulp in de buurt is bij de kleine dingen die je zelf niet (meer) kunt. Kortom, dat de omgeving en de samenleving zijn aangepast aan het feit dat een derde van onze inwoners straks tot de ouderen behoort.

Wat gaan we daarvoor doen?

Zo gezond mogelijk ouder worden

Van alle Lingewaardse 70-plussers woont 96% zelfstandig. Een groot deel van hen redt zichzelf, eventueel met hulp van familie of bureu. Hoe ouder mensen worden, hoe groter de kans dat zij een beroep moeten doen op professionele hulp om zelfstandig te kunnen blijven wonen. We willen het moment dat ouderen hiervan afhankelijk worden zo lang mogelijk uitstellen.

- We ondersteunen initiatieven van inwoners die erop zijn gericht ouderen te helpen bij dagelijkse activiteiten. We denken dan bijvoorbeeld aan vervoer, boodschappen doen, eten koken of klusjes in en om het huis.
- We proberen te voorkomen dat ouderen zelfstandigheid verliezen als gevolg van fysieke problemen. We organiseren daarvoor een preventief aanbod dat gericht is op het voorkomen van letsel en het versterken van de fysieke gesteldheid.
- We werken nauw samen met hulpverleners en vrijwilligers die bij ouderen thuis komen om snel te kunnen bijspringen als zij merken dat iemand het niet meer redt.
- We onderzoeken wat de behoefte onder ouderen is aan andere vormen van wonen, die nu nog niet of onvoldoende aanwezig zijn in onze gemeente.

Zo gelukkig mogelijk ouder worden

- In Lingewaard worden heel veel activiteiten aangeboden waar oudere inwoners aan kunnen meedoen. Als je echter wat meer hulp nodig hebt, vallen veel activiteiten af. We ontwikkelen in iedere kern een plek waar ouderen naartoe kunnen voor activiteiten. Dit zijn plekken waar van alles te doen is en waar je andere mensen kunt ontmoeten. Je kunt er komen als gast, maar ook als vrijwilliger. Je bent welkom als je nog helemaal fit bent, maar ook als je een beetje hulp nodig hebt. Zolang het mogelijk is kun je hier terecht wanneer je wilt. We onderzoeken of zo'n plek een mix kan zijn van vrijwillige en professionele ondersteuning.
- We ondersteunen een breed aanbod van culturele activiteiten.
- We moedigen ouderen aan vrijwilligerswerk te doen, door te laten zien welke vacatures er zijn en vrijwilligers te ondersteunen bij hun activiteiten.

Zo veilig mogelijk ouder worden

- We besteden meer aandacht aan het signaleren, aanpakken en voorkomen van ouderenmishandeling.
- We zoeken de samenwerking met het ruimtelijk domein om bij inrichting van de openbare ruimte rekening te houden met het toenemend aantal ouderen in onze gemeente.



De rol van de coalitie

De coalitie bestaat uit drie werkgroepen en een klankbordgroep, die gevraagd en ongevraagd advies geeft aan de werkgroepen. De drie werkgroepen gaan aan de slag met de thema's 'Gezonde leefstijl', 'Dagelijks leven en kwaliteit van leven' en 'Ontmoeten en zingeving'.

We werken de komende vier jaren aan de volgende streefdoelen:

- We realiseren in iedere kern een laagdrempelige inloop voor onze inwoners.
- De toename van het gebruik van Wmo-maatwerkvoorzieningen is maximaal gelijk aan het vergrijzingspercentage (peildatum 1 januari 2022).

5.3 Uit de verwarring

Wat willen we bereiken?

Onze maatschappij wordt steeds complexer. Steeds meer mensen vinden het moeilijk om in de veranderende samenleving zelf de weg te vinden. Als je een psychiatrische stoornis hebt, is die uitdaging nog groter. Waarschijnlijk heb je dan tijdelijk of blijvend hulp nodig bij het aanpakken en organiseren van alles wat van je gevraagd wordt.

De meeste inwoners die verward gedrag, of beter onbegrepen gedrag, vertonen, zijn in staat aan de samenleving deel te nemen. Dit doen zij op een manier die bij hen en bij de omgeving past. Bij sommigen lukt dit echter onvoldoende. Hun gedrag kan leiden tot overlast voor anderen. Deze mensen kunnen een gevaar zijn voor zichzelf of hun omgeving. Voor hen willen we tot een passende aanpak komen. Voorop staat wat je zelf kunt, wat je eigen mogelijkheden zijn en dat je zoveel mogelijk de baas bent en blijft over je eigen leven.

In de gemeente Lingewaard willen we inwoners die onbegrepen gedrag vertonen alle mogelijkheden bieden om aan de samenleving deel te nemen. We vormen van een kring om jou heen, als dat (even) nodig is. Wij staan naast jou en jouw naasten op een manier die bij jou en je omgeving past.

1. We willen voorkomen dat mensen 'in verwarring komen'

We zorgen voor voldoende preventieve activiteiten en ondersteuning voor personen met onbegrepen gedrag. Daarmee willen we zoveel mogelijk voorkomen dat een crisissituatie of escalatie ontstaat. De komende jaren werken we aan een sluitende infrastructuur die de inwoner in een verwarde toestand de juiste ondersteuning biedt om zelfstandig in Lingewaard te kunnen wonen.

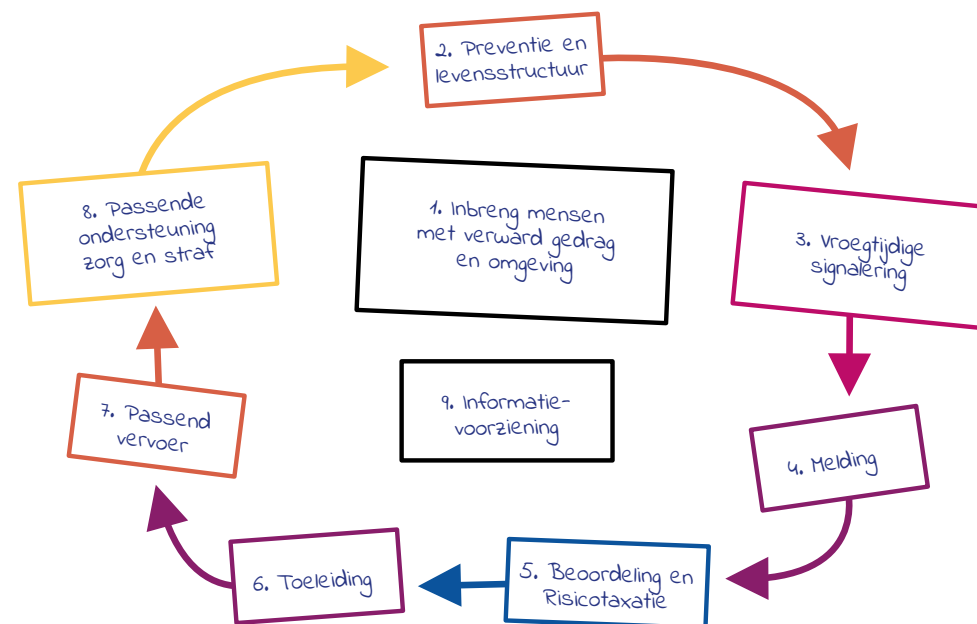
2. We helpen mensen 'uit de verwarring te komen'

Vanaf 1 januari 2022 wordt beschermd wonen gedecentraliseerd van centrumgemeenten naar alle gemeenten. Kern van de verandering is dat beschermd wonen veel meer lokaal 'in de wijk' wordt georganiseerd: van beschermd wonen naar beschermd thuis. We gaan meer passende vormen van ondersteuning en wonen voor inwoners met onbegrepen gedrag ontwikkelen zodat deze doelgroep zich beter kan redden in de eigen omgeving.



Wat gaan we daarvoor doen?

Bij het uitwerken van dit thema maken we gebruik van de bouwstenen voor een sluitende aanpak. Deze bouwstenen zijn opgesteld door het 'Aanjaagteam verwarde personen'. Ze helpen ons een sluitende aanpak op te zetten, vanuit het perspectief van mensen met verward gedrag én de samenleving.



- Gezamenlijk voorkomen we verward gedrag, een terugval of crisis. We ontwikkelen een sluitende infrastructuur voor mensen met onbegrepen gedrag. Inwoners, hun netwerk en ketenpartners moeten elkaar weten te vinden bij verward gedrag. Sleutelbegrippen daarbij zijn een herkenbaar meldpunt, warme overdracht, monitoring, integraliteit en continue aanpak.
 - Een sociaal psychiatrisch verpleegkundige adviseert als wijk-ggz-er bij psychische problematieken.
 - Samen met onze partners en de zorgverzekeraar scherpen wij de samenwerkingsafspraken aan tussen de verschillende aanbieders, zodat het ondersteuningsaanbod goed aansluit.
 - We zorgen ervoor dat zorgelijke signalen gemeld kunnen worden bij verschillende meldpunten en dat die signalen op de goede plek terecht komen.
 - Wij stimuleren dat onze lokale aanbieders en onze consultants elkaar beter leren kennen en op de hoogte zijn van wat iedereen biedt aan zorg en ondersteuning.
- We zorgen voor een sluitend palet aan ondersteuningsproducten, van waakvlamondersteuning tot intensieve, specialistische begeleiding. We maken hierbij zoveel mogelijk gebruik van de nulde en de eerste lijn, waaronder maatschappelijk werk en ervaringsdeskundigen. Of iemand behoefte heeft aan begeleiding is sterk afhankelijk van zijn persoonlijke omstandigheden en kan in de tijd veranderen.
 - Iedere inwoner kan rekenen op die ondersteuning of hulp, die hij nodig heeft.
 - Wij ontwikkelen een waakvlamondersteuning als tijdelijke, op afroep in te zetten vorm van steun.
- We maken gebruik van de kennis van ervaringsdeskundigen om onze dienstverlening te verbeteren. Mensen ervaren soms een drempel om hulp te kunnen, durven of willen vragen. Met expertise en advies van ervaringsdeskundigen leren wij het 'goede gesprek' aan te gaan met inwoners én diegenen, die zich zorgen maken om hen. Wij krijgen zicht op wat passend is bij ieders unieke situatie.
 - Wij organiseren een laagdrempelige inloop in de kernen en wijken voor mensen met (een vermoeden van) dementie en hun mantelzorgers. De activiteiten die daar plaatsvinden zijn gericht op activeren, informeren, observeren, begeleiden en het ondersteunen en tot stand brengen van lotgenotencontact.
 - Wij bieden peersupportgroepen voor gelijkgestemden. Hieruit kunnen zelfdragende steunsystemen ontstaan waarin mensen op een natuurlijke manier 'hun draadje' kunnen vinden.
- We bieden passende huisvesting. De huisvesting van mensen met een zorgvraag is een kerntaak van woningcorporaties en gemeenten.
 - Voor de inwoners die niet zelfstandig kunnen wonen, is en blijft een all-in woonvorm mogelijk.
 - Wij maken samenwerkingsafspraken met woningcorporaties en zorgorganisaties.
 - We experimenteren met nieuwe (tijdelijke) woonvormen, zoals geclusterd wonen en kamertrainingen. Deze tussenvormen van wonen kunnen kwetsbare inwoners helpen om de stap naar zelfstandig wonen te zetten.
- We maken werk van inclusie in wijken en buurten. Er rust op mensen met een ggz-achtergrond nog steeds een stigma. Ze worden nog te vaak gezien als afwijkend en bedreigend. Dat stigma willen we verminderen. Wij onderzoeken verschillende initiatieven om te kijken welke het meest geschikt zijn in de Lingewaardse situatie.

De rol van de coalitie

Met onze coalitiepartners bundelen we de krachten om de ambitie in dit thema te realiseren. We stellen een agenda op en voeren deze gezamenlijk uit. We gebruiken hiervoor een methode die ons helpt de leefsituatie, vragen en problemen van specifieke groepen in beeld te brengen. Hierdoor krijgen we inzicht in ons huidige aanbod van interventies én in wat er nog ontbreekt. Het gezamenlijk doel van de coalitie is te voorkomen dat iemand in de verwarring komt en hem of haar op het juiste moment de juiste ondersteuning te bieden als hij of zij in de verwarring is.

We werken de komende vier jaren aan de volgende streefdoelen:

- We ontwikkelen minimaal twee passende tussenvoorzieningen voor mensen die een extra steuntje nodig hebben voordat zelfstandig wonen aan de orde is.
- We zorgen voor voldoende preventieve activiteiten en ondersteuning voor onze inwoners met verward gedrag, zodat 15% minder gebruik maakt van het regionale vangnet Beschermd wonen (peildatum 1 januari 2022).



5.4 Nieuw in Lingewaard

Wat willen we bereiken?

Als je nieuw in Nederland komt, weet je niet hoe alles hier werkt. Je moet de weg leren vinden, letterlijk en figuurlijk. Je moet de taal leren en erachter komen hoe je zelfstandig mee kunt doen in je nieuwe thuisland. En je moet nieuwe mensen leren kennen, een sociaal netwerk opbouwen. Meedoen in de samenleving is belangrijk voor je welbevinden, je gezondheid en je economische zelfstandigheid. Dat gaat niet vanzelf. Je hebt daar hulp bij nodig én onze gemeenschap moet openstaan voor jou, jou willen binnenlaten. Integratie is een opgave voor zowel de nieuwkomer als voor de samenleving.

Het integratievraagstuk is complex en gaat niet alleen over de asielmigranten die nu en in de nabije toekomst in Lingewaard komen wonen en hier een bestaan opbouwen. Het gaat ook over migranten die hier al langer wonen. Lingewaard heeft in de dorpen, wijken en buurten een actieve sociale structuur en hoog voorzieningenniveau. Toch bereiken ons signalen dat migranten niet altijd even goed de weg weten te vinden of geen aansluiting krijgen bij sportclub of muziekvereniging. Ook het vinden van een leuke of zinvolle vrijwilligersklus blijkt soms lastig.

De uitdaging binnen dit thema is daarom niet alleen de nieuwe Lingewaardse inwoner zo goed mogelijk wegwijs te maken, maar ook om de samenleving te helpen deze nieuwe inwoners op te nemen.

In Lingewaard ben je welkom

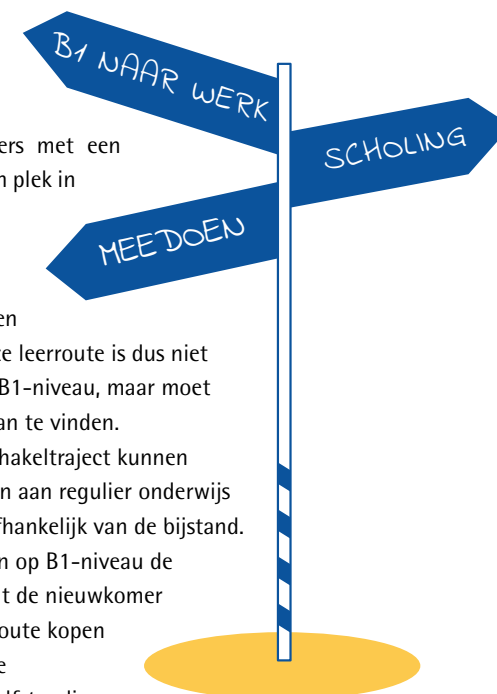
Of je nu asielmigrant bent, iemand die zich bij hier wonende familie voegt, of arbeidsmigrant: alle mensen die in Lingewaard komen wonen zijn welkom in onze gemeente. Wij willen dat zij zich snel thuis voelen en meedoen aan alle aspecten van onze samenleving.

We helpen je het maximale uit jezelf te halen

Ons doel is alle nieuwe inwoners met een inburgeringsplicht te helpen het hoogst haalbare niveau van participatie te bereiken. De nieuwe wet geeft ons alles in handen om de nieuwkomer goed te leren kennen en een inburgeringstraject aan te bieden dat bij hem of haar past.

Wat gaan we daarvoor doen?

- We richten de routes in waarmee we nieuwe inwoners met een inburgeringsplicht ondersteunen om zo goed mogelijk hun plek in onze samenleving te vinden.
 - De B1-route richten we regionaal in en kopen we gezamenlijk in. De gemeenten in de Arbeidsmarktregio Midden Gelderland hebben de ambitie minder migranten afhankelijk te laten zijn van een bijstandsuitkering. Deze leerroute is dus niet alleen gericht op het leren van de Nederlandse taal op B1-niveau, maar moet de inburgeraar ook helpen zelfstandig een reguliere baan te vinden.
 - De onderwijsroute richt zich op jongeren, die na een schakeltraject kunnen doorstromen naar het MBO of HBO. Zodra zij deelnemen aan regulier onderwijs ontvangen zij studiefinanciering en zijn zij niet meer afhankelijk van de bijstand.
 - De Z-route geldt voor nieuwkomers die niet in staat zijn op B1-niveau de Nederlandse taal te leren. Het doel van de Z-route is dat de nieuwkomer maximaal kan meedoen in de maatschappij. Ook deze route kopen we gezamenlijk in de regio in. We verbinden hier wel de voorwaarde aan dat de activiteiten die bijdragen aan zelfstandig functioneren, zoals vrijwilligerswerk, vooral in de Lingewaard plaatsvinden. Ook willen we dat de activiteiten worden opgezet en uitgevoerd door onze maatschappelijke partners. Zij kennen de nieuwkomers en de lokale voorzieningen en kunnen ervoor zorgen dat de nieuwkomers zich snel thuis voelen in Lingewaard.



We zorgen ervoor dat de begeleiding van nieuwe Lingewaarders beter aansluit op wat zij nodig hebben

- Nieuwe inburgeraars krijgen maatschappelijke begeleiding. Dat houdt in dat wij hen helpen met de inrichting van hun woning, het wegwijs maken in hun nieuwe omgeving, bij de aanmelding van de kinderen op school en bij andere belangrijke stappen. Wij zorgen ervoor dat deze functie beter aansluit op de leerroutes en ander aanbod voor nieuwkomers.
- Ook de Participatieverklaring en de voorbereiding daarop vinden wij een belangrijke basis voor integratie. Wij gaan de opzet en resultaten van de Participatieverklaring zoals die nu is, evalueren. Als dat nodig is, passen we de procedure aan.
- Een nieuw element in de begeleiding is de opdracht aan gemeenten om nieuwkomers te ondersteunen financieel redzaam te worden. In Lingewaard bestaat een goede samenwerking rond het voorkomen of bestrijden van armoede. Voor de financiële zelfredzaamheid van de nieuwkomers willen wij zoveel mogelijk aansluiten bij deze samenwerking.

We gaan het gesprek aan over integratie en inclusie

De kernen van Lingewaard kennen een grote sociale cohesie. Toch is het voor nieuwkomers niet altijd gemakkelijk om zich helemaal thuis te voelen of deel te kunnen nemen aan plaatselijke activiteiten. In dit beleidsplan beloven we dat iedereen erbij hoort en dat er altijd een plek is waar je anderen kunt ontmoeten. Daarom willen wij in de gesprekken met onze maatschappelijke partners en onze inwoners de opgave van een inclusieve samenleving bespreekbaar maken.

We maken werk van meer vrijwilligerswerk en stagemogelijkheden

Vrijwilligerswerk en (taal)stages zijn manieren om anderen te ontmoeten, een actieve bijdrage te leveren aan de samenleving en ervaring op te doen als voorbereiding op regulier werk. Samen met onze partners breiden we het aantal plekken uit waar nieuwe Lingewaarders vrijwillig aan de slag kunnen.

De rol van de coalitie

Werken aan integratie is een taak voor iedereen in de samenleving, mensen en organisaties. En dat kan alleen in goede samenwerking met elkaar. Rond inburgering en integratie van nieuwkomers hebben we verschillende opgaven, die we alleen in een goede ketensamenwerking kunnen aanpakken. Daarom werken we in samenwerkingsverbanden of coalities aan de opgaven 'Huisvesting en wegwijsraken in de eigen buurt' en 'Maatschappelijk en financieel redzaam zijn'.

We werken de komende vier jaren aan de volgende streefdoelen:

- Nieuwkomers voelen zich welkom in Lingewaard.
- Alle nieuwkomers, die vanaf 1 januari 2022 in onze gemeente komen wonen, participeren na drie jaar het liefst met betaald werk.



5.5 Aan het werk!

Wat willen we bereiken?

Werken is meer dan alleen geld verdienen. Het biedt structuur, sociale contacten, waardering, onafhankelijkheid en de mogelijkheid jezelf te ontwikkelen. Wij willen daarom zoveel mogelijk inwoners met een uitkering aan het werk helpen en inwoners die hun baan verliezen helpen werk te vinden als hen dat zelf niet lukt.

'Gewoon aan het werk' is echter niet voor iedere inwoner vanzelfsprekend. Iedere werkzoekende is anders en heeft zijn eigen specifieke hulp nodig om zijn weg naar werk te vinden of naar andere vormen van 'meedoen in de maatschappij'. Ook werkgevers hebben verschillende behoeften en vragen. We leveren daarom zoveel mogelijk maatwerk aan onze inwoners én aan werkgevers om werkzoekende inwoners effectief en duurzaam aan het werk te helpen en te houden.



Wat gaan we daarvoor doen?

Werk staat voorop en we proberen zoveel mogelijk mensen uit de uitkering en aan het werk te helpen. We wachten niet tot iemand alles op de rit heeft, maar zetten zo snel mogelijk de (eerste) stap naar werk.

- We hebben goede contacten met bedrijven en weten wat zij zoeken.
- We kennen onze klanten en we weten wat ze kunnen.
- We maken meer gebruik van de regionale mogelijkheden.
 - De arbeidsmarkt is een regionale markt. Samen met de regiogemeenten en het Werkbedrijf werken we aan de uitvoering van de Regionale Strategische Agenda. Daarmee willen we gezamenlijk de opgave aanpakken om meer inwoners naar werk te laten uitstromen;
 - We zorgen dat werkfitte inwoners met een uitkering snel en goed door het werkgeversservicepunt en andere ketenpartners naar werk bemiddeld worden;
 - We implementeren Social Return samen met de regiogemeenten. Daarbij wordt het uitgangspunt 'Social return, tenzij...!'

We blijven investeren in preventie

Het voorkomen van problematische schulden, het behalen van een startkwalificatie, het voorkomen van laaggeletterdheid of verslaving, het hebben en houden van een baan. Dit zijn allemaal factoren die de kans verlagen dat iemand afhankelijk wordt van een uitkering. Wij investeren hierin om voor zoveel mogelijk inwoners de kans op een plek op de arbeidsmarkt te vergroten.

We leggen de focus op passend werk voor werkzoekenden met een grotere afstand tot de arbeidsmarkt

Steeds meer inwoners die langs de zijlijn staan, hebben problemen die maken dat zij moeilijk aan het werk komen. In combinatie met de veranderende arbeidsmarkt en de steeds complexer wordende samenleving vraagt dit om een intensieve aanpak. Wij helpen deze mensen werk-fit te worden. Dat wil zeggen dat we ze begeleiden naar (vrijwilligers)werk, werkervaringsplaatsen, gerichte trainingen of scholing als opstap naar een betaalde baan.

- We onderzoeken hoe we de lokale werkgeversbenadering beter kunnen positioneren om meer werk(ervaringsplaatsen) te kunnen vinden.
- We gaan zoveel mogelijk inwoners met een indicatie beschut werk aan het werk helpen. Dit doen we in samenwerking met onze buurgemeenten in de regio.
- Met onze coalitiepartners ontwikkelen we het instrument 'activerend werk'. Het idee van activerend werk is dat we mensen stap voor stap naar werk of naar een vorm van dagbesteding begeleiden. Daarbij kan vrijwilligerswerk een opstap zijn naar betaald werk, maar soms is dit ook het hoogst haalbare.

We zorgen voor een doelmatige inzet van reïntegratie-instrumenten en -middelen

De beperkt beschikbare middelen voor reïntegratie maakt dat de ambitie 'iedereen aan het werk' een grote uitdaging is. We willen onze instrumenten en middelen zo effectief en efficiënt mogelijk inzetten binnen de (financiële) mogelijkheden.

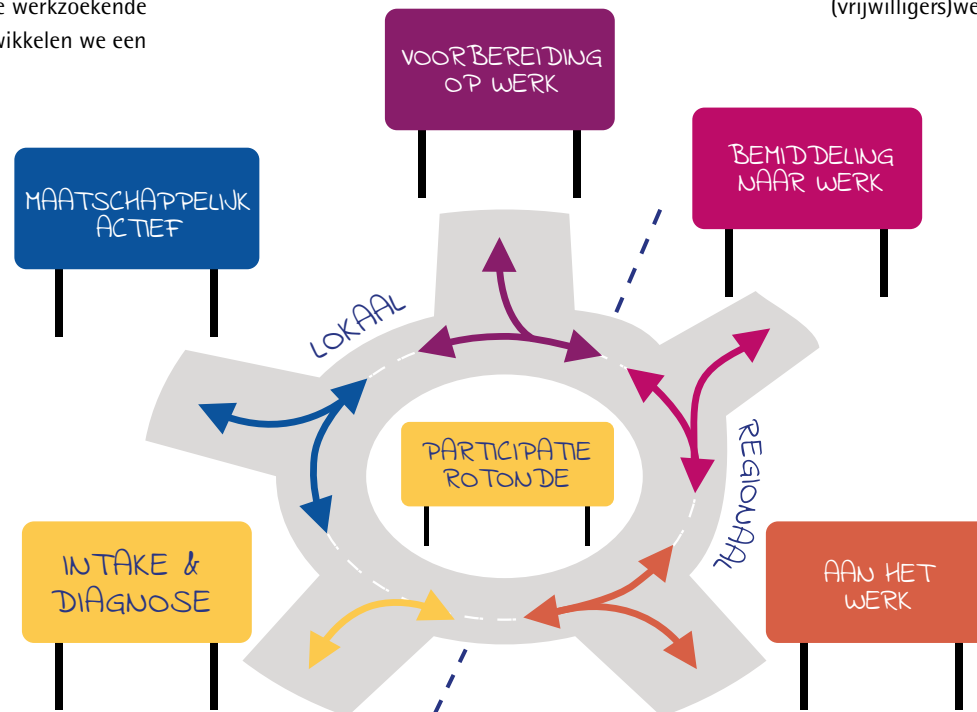
- We bepalen welke resultaten we willen bereiken en welke inzet (menskracht en middelen) daarvoor nodig is.
- We monitoren de stijging die inwoners maken op de treden van de participatieladder. Zo kunnen we de effectiviteit van ons reïntegratiebeleid en -instrumentarium in beeld brengen.
- We brengen onze reïntegratie-instrumenten overzichtelijk in beeld en beoordelen deze periodiek op effectiviteit.

We ontwikkelen de participatierotonde

De komende jaren gaan we werken met de participatierotonde in ons beleid en in de toegang. De participatierotonde helpt de inwoner en ons om te bepalen welke ondersteuning en instrumenten het meest geschikt zijn om de stap naar werk te kunnen zetten. Ook helpt de rotonde ons de samenwerking met onze ketenpartners te versterken.

Iedere inwoner die bij de gemeente aanklopt als werkzoekende start met een goed gesprek. In dat gesprek onderzoeken we welke mogelijkheden iemand heeft, welke belemmeringen hij of zij moet overwinnen en welke hulp hij of zij daarbij nodig heeft. Wij vinden het belangrijk een goed beeld te krijgen van de werkzoekende inwoner, zodat we hem passende ondersteuning kunnen geven. Daarvoor ontwikkelen we een goed diagnose-instrument.

De participatieladder helpt ons te onderzoeken waar de werkzoekende inwoner nu staat. Op welke trede van de participatieladder staat hij nu en kan hij de volgende trede bereiken? Als dit in kaart is gebracht, bepalen we welke afslag de inwoner kan nemen op de participatierotonde. Door per werkzoekende de juiste afslag te bepalen, kunnen we gericht passende instrumenten inzetten en ontwikkelen.



De rol van de coalitie

We willen Activerend werk met de coalitie oppakken.

We werken de komende vier jaren aan de volgende streefdoelen:

- We organiseren Activerend werk in de drie gebieden van Lingewaard.
- We helpen 50 uitkeringsgerechtigden extra aan het werk (dit bovenop de reguliere uitstroom naar werk).
- 40% van de uitkeringsgerechtigden stijgt een trede op de participatieladder en 70% van alle uitkeringsgerechtigden neemt actief deel aan de samenleving, bijvoorbeeld in de vorm van (vrijwilligers)werk.



Beleidsplan sociaal domein 2021-2024



Iedereen hoort erbij!

Gemeente Lingewaard
Kinkenburglaan 6
6681 BJ Bommel
(026) 326 01 11
gemeente@lingewaard.nl